

HOLT



Кофеварка

HT-SM-011

руководство по эксплуатации

МЕРЫ БЕЗОПАСНОСТИ	2
ТЕХНИЧЕСКИЕ ХАРАКТЕРИСТИКИ	5
КОМПЛЕКТНОСТЬ И ОПИСАНИЕ	6
РЕКОМЕНДАЦИИ ПОКУПАТЕЛЮ	7
ПЕРЕД ПЕРВЫМ ИСПОЛЬЗОВАНИЕМ	7
СБОРКА И ЭКСПЛУАТАЦИЯ. ЭСПРЕССО	8
СБОРКА И ЭКСПЛУАТАЦИЯ. КАПУЧИНО	12
СБОРКА И ЭКСПЛУАТАЦИЯ. ЛАТТЕ	15
СБОРКА И ЭКСПЛУАТАЦИЯ. ПРОЦЕДУРА САМООЧИСТКИ	18
СБОРКА И ЭКСПЛУАТАЦИЯ. ПРОЦЕДУРА УДАЛЕНИЯ НАКИПИ	18
СБОРКА И ЭКСПЛУАТАЦИЯ. ФУНКЦИЯ "НАСТРОЙКА ПОРЦИИ"	19
ОЧИСТКА И ХРАНЕНИЕ	25
ТЕХНИЧЕСКОЕ ОБСЛУЖИВАНИЕ	25
УСТРАНЕНИЕ НЕИСПРАВНОСТЕЙ	26
ГАРАНТИИ ИЗГОТОВИТЕЛЯ	27
УКАЗАНИЕ ПО УТИЛИЗАЦИИ	27
ПЕРЕЧЕНЬ РАБОТ, ВЫПОЛНЯЕМЫХ ПРИ ПРОДАЖЕ ПРИБОРА	27
ПЕРЕЧЕНЬ РЕМОНТНЫХ ОРГАНИЗАЦИЙ	29

МЕРЫ БЕЗОПАСНОСТИ

Уважаемый покупатель!

Поздравляем вас с приобретением нового прибора торговой марки HOLT. При правильном использовании он прослужит вам долгие годы.

Внимательно прочитайте данное руководство по эксплуатации и сохраните его для дальнейшего использования. Если вы передали прибор другому лицу, то следует передать и данное руководство по эксплуатации.

МЕРЫ БЕЗОПАСНОСТИ

ВАЖНО! Прибор предназначен только для использования в домашних условиях!

Прибор не предназначен для использования лицами (включая детей) с пониженными физическими, чувственными или умственными способностями или при отсутствии у них жизненного опыта или знаний, если они не находятся под контролем или не проинструктированы об использовании прибора лицом, ответственным за их безопасность.

Дети должны находиться под контролем для недопущения игры с прибором.

- Перед работой с прибором внимательно прочитайте все инструкции, убедитесь, что значение напряжения на табличке с номинальными данными, расположенной на его донной части, соответствует значению сетевого напряжения вашей электросети.
- Используйте прибор по его прямому назначению, а именно для приготовления кофе в домашних условиях!
- Для приготовления кофе используйте только кофе среднего помола.

Примечание: не используйте кофе особо мелкого помола, потому что вода не будет проходить через него.

Примечание: всегда используйте свежую, чистую, холодную воду для приготовления кофе. Теплая вода или иные жидкости могут привести к поломке прибора.

- Не оставляйте включенный в розетку электросети прибор без присмотра.
- В целях снижения риска поражения электрическим током не используйте прибор вне помещений или в помещениях с повышенной влажностью, на мокром полу. Используйте прибор только на сухих поверхностях.

МЕРЫ БЕЗОПАСНОСТИ

- Всегда отключайте прибор в следующих ситуациях:
 - перед чисткой прибора,
 - после завершения использования,
 - при оставлении прибора без присмотра.
- Никогда не погружайте корпус прибора или шнур питания в воду или в любую другую жидкость.
- Не включайте/выключайте прибор из розетки электросети мокрыми руками, а также не прикасайтесь к корпусу/панели управления/кнопкам прибора мокрыми руками.
- Никогда не подключайте прибор к поврежденной розетке электросети.
- Если вилка шнура питания прибора не соответствует конфигурации розетки электросети, обратитесь к сертифицированному электрику для замены розетки электросети.
- Электрическая безопасность этого устройства гарантируется только в том случае, если оно заземлено в соответствии с правилами электробезопасности. Производитель не несет никакой ответственности за действия, вызванные неправильным заземлением устройства. В случае сомнений по этому поводу нужно обратиться к квалифицированному электрику.
- Храните прибор в недоступном для детей месте.
- Не размещайте прибор на горячей поверхности.
- Никогда не эксплуатируйте поврежденный прибор или прибор с поврежденным шнуром питания/вилкой шнура питания.
- Никогда не позволяйте шнуру питания перегибаться под острым углом и касаться горячих поверхностей.

Примечание: если шнур питания поврежден, то, во избежание опасных ситуаций, его необходимо заменить. Замену должен осуществить либо изготовитель, либо сотрудник сервисного центра изготовителя, либо иное лицо, имеющее соответствующую квалификацию.

- Не тяните и не переносите прибор за шнур питания. Не используйте шнур питания в качестве ручки, не пережимайте его дверью и держите вдали от нагревательных поверхностей.
- Не выключайте прибор за шнур питания. Для отключения прибора от розетки электросети беритесь за вилку шнура питания, а не за сам шнур.

МЕРЫ БЕЗОПАСНОСТИ

- Всегда отключайте прибор от розетки электросети, если он не эксплуатируется.
- Будьте особенно внимательны, если вблизи работающего прибора находятся дети.
- Никогда не подвергайте прибор ударам или другому механическому воздействию.
- Используйте только те аксессуары, которые идут в комплекте с прибором.
- Не используйте аксессуары от других приборов, в противном случае это может привести к поломке прибора и нанести вред пользователю.
- Перед тем, как вставлять вилку шнура питания в розетку электросети или вынимать вилку шнура питания из розетки электросети – выключите прибор.
- Не включайте прибор, если в съемном резервуаре для воды нет воды.
- Не оставляйте воду в съемном резервуаре для воды, если температура в помещении опускается до 0 градусов по Цельсию или ниже.
- Располагайте прибор на твердой, ровной поверхности. Не ставьте на мягкие поверхности, например, такие как скатерть.
- Во время работы прибор может сильно нагреваться. Не прикасайтесь к горячим поверхностям прибора, чтобы избежать ожогов. При необходимости используйте прихватки или рукавицы. Будьте осторожны, чтобы не обжечься кипятком или паром.
- Запрещается чем-либо накрывать работающий прибор.
- Никогда не используйте абразивные или спиртосодержащие вещества для очистки прибора.
- Храните прибор в прохладном, сухом помещении, недоступном для детей.
- Не ремонтируйте прибор самостоятельно, обратитесь к сертифицированному специалисту.
- Не используйте поврежденный прибор.

Примечание: ремонт прибора должен осуществляться только в авторизованном сервисном центре. Список сервисных центров вы найдете на последней странице данного руководства по эксплуатации или на гарантийном талоне.

- В процессе работы с прибором, пожалуйста, соблюдайте технику безопасности.
- Неправильное обращение с прибором может привести к его поломке и нанести вред пользователю.

ТЕХНИЧЕСКИЕ ХАРАКТЕРИСТИКИ

ТЕХНИЧЕСКИЕ ХАРАКТЕРИСТИКИ

Напряжение питания	220-240 В~, 50/60 Гц
Потребляемая мощность	1450 Вт
2 нагревательных элемента	
Итальянская помпа ULKA	15 бар (давление помпы)
Тип дисплея	сенсорный
Автоматические программы	6 шт
Съемный резервуар для воды	1,8 л
Съемный резервуар для молока	0,5 л
Функция самоочистки	
Защита от перегрева	
Защита от высокого давления	
Корпус из нержавеющей стали	
Двухсторонняя подставка для чашек из нержавеющей стали	
Съемный поддон для сбора капель	
Площадка из нержавеющей стали для подогрева чашек	
Нескользящие резиновые ножки	
Аксессуары	съемный фильтр для молотого кофе (одна порция), съемный фильтр для молотого кофе (двойная порция), мерная ложечка-темпер
Размер упаковки	346 x 333 x 268 мм
Вес брутто	6,00 кг

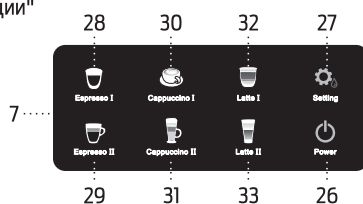
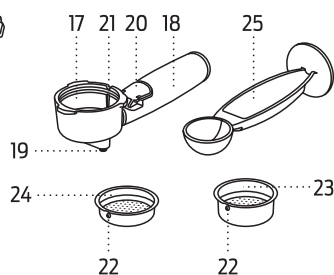
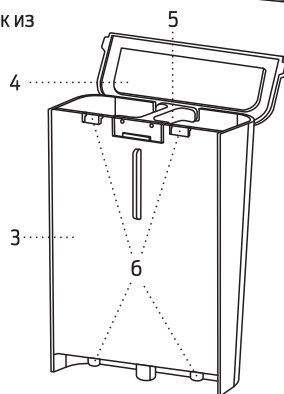
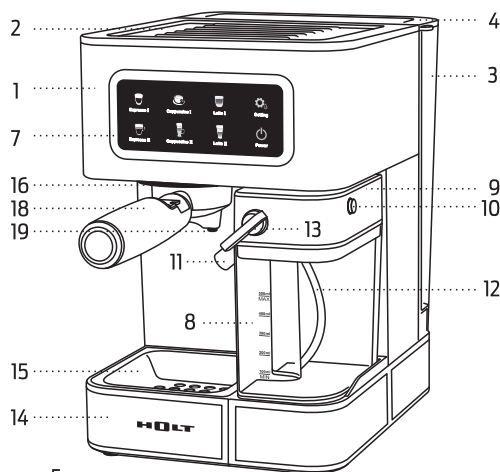
Примечание: производитель имеет право на внесение изменений в дизайн, комплектацию, а также в технические характеристики изделия в ходе совершенствования своей продукции без дополнительного уведомления об этих изменениях.

КОМПЛЕКТНОСТЬ И ОПИСАНИЕ

КОМПЛЕКТНОСТЬ И ОПИСАНИЕ

Описание

1. Корпус прибора
2. Площадка для подогрева чашек
3. Съёмный резервуар для воды
4. Крышка съёмного резервуара для воды
5. Ручка съёмного резервуара для воды
6. Пазы съёмного резервуара для воды
7. Панель управления
8. Съёмный резервуар для молока
9. Крышка съёмного резервуара для молока
10. Кнопка съёмного резервуара для молока
11. Съёмный паровой рукав
12. Трубка подачи молока
13. Ручка регулировки угла наклона съёмного парового рукава
14. Съёмный поддон для сбора капель
15. Двухсторонняя подставка для чашек из нержавеющей стали
16. Гнездо держателя фильтра
17. Держатель фильтра
18. Ручка держателя фильтра
19. Сопла держателя фильтра
20. Замок держателя фильтра
21. Паз на держателе фильтра
22. Шип на фильтре
23. Фильтр на 2 порции
24. Фильтр на 1 порцию
25. Мерная ложечка-темпер
26. Кнопка "вкл/выкл прибора"
27. Кнопка "Настройка порции"
28. Кнопка "Эспрессо I"
29. Кнопка "Эспрессо II"
30. Кнопка "Капучино I"
31. Кнопка "Капучино II"
32. Кнопка "Латте I"
33. Кнопка "Латте II"



Комплектность

- Кофеварка – 1 шт.
- Держатель фильтра – 1 шт.
- Фильтр на 2 порции – 1 шт.
- Фильтр на 1 порцию – 1 шт.
- Мерная ложечка темпер – 1 шт.
- Потребительская упаковка – 1 шт.
- Руководство по эксплуатации – 1 шт.
- Гарантийный талон – 1 шт.

РЕКОМЕНДАЦИИ ПОКУПАТЕЛЮ ПЕРЕД ПЕРВЫМ ИСПОЛЬЗОВАНИЕМ

РЕКОМЕНДАЦИИ ПОКУПАТЕЛЮ

При покупке прибора необходимо проверить его:

- на отсутствие механических повреждений конструкции, внешнего оформления и упаковки,
- на функционирование,
- на соответствие комплекта поставки разделу "Комплектность и описание" данного руководства по эксплуатации.

Примечание: проверка на функционирование является обязанностью продавца.

Необходимо проверить наличие гарантийного и отрывных талонов и правильность их заполнения (наличие даты продажи и печати фирмы-продавца).

Необходимо сохранить кассовый чек, руководство по эксплуатации, гарантийный талон и потребительскую упаковку до конца гарантийного срока эксплуатации.

Во избежание травм, а также повреждения прибора при транспортировке его в упаковке изготовителя, следует соблюдать осторожность.

Документация, прилагаемая к прибору, при утрате не восстанавливается.

ПЕРЕД ПЕРВЫМ ИСПОЛЬЗОВАНИЕМ

1. Распакуйте прибор и его принадлежности. Проверьте комплектацию согласно настоящему руководству по эксплуатации. Не оставляйте упаковочные материалы (пластиковые пакеты, полистирол и т.д.) в доступных для детей местах во избежание опасных ситуаций. Сохраните упаковку для дальнейшего хранения прибора.
2. Тщательно промойте держатель фильтра, фильтры, съемный паровой рукав, съемный поддон для сбора капель, двухстороннюю подставку для чашек из нержавеющей стали, съемный резервуар для воды, съемный резервуар для молока, мерную ложечку-тепмер теплой водой с моющим средством и просушите. Не используйте абразивные моющие средства. Корпус прибора протрите влажной мягкой тканью. Ни в коем случае не помещайте корпус прибора в воду или в любую другую жидкость.

ВНИМАНИЕ! Во время первого использования от прибора может исходить запах и образовываться незначительное количество дыма. Это не является неисправностью и связано с нагреванием смазки деталей и нагревательных элементов. По истечении некоторого времени эксплуатации прибора данные признаки исчезнут.

Перед началом введения в эксплуатацию прибора, а также после длительного хранения прибора необходимо провести процедуру самоочистки.

СБОРКА И ЭКСПЛУАТАЦИЯ. ЭСПРЕССО

СБОРКА И ЭКСПЛУАТАЦИЯ

ВАЖНО!

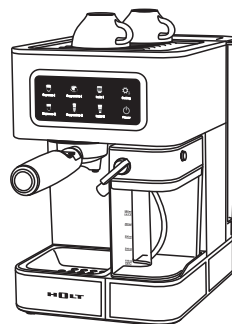
При эксплуатации прибора с нарушениями руководства по эксплуатации, описанными в данной инструкции, прибор снимается с гарантии, и ремонт производится за счет владельца.

РЕКОМЕНДАЦИИ ПО ПРИГОТОВЛЕНИЮ КОФЕ

- Крепость получаемого кофе зависит от качества обжарки и степени помола кофейных зерен.
- Если кофе наливается слишком долго, это может означать, что используемый кофе имеет слишком мелкий помол или слишком сильно утрамбован. В этом случае необходимо использовать кофе более крупного помола и опытным путем подобрать степень трамбовки кофе.
- Перед приготовлением напитка чашки рекомендуется слегка прогреть. Для этого вы можете поставить их вверх дном на площадку для подогрева чашек и немного подождать.

Примечание: платформа для подогрева чашек включается автоматически и начинает нагреваться при включении прибора. При отключении прибора нагрев платформы для подогрева чашек отключается соответственно.

Используйте обычное цельное молоко жирностью от 2,5 до 6%. Жирность сливок должна быть не менее 10%.



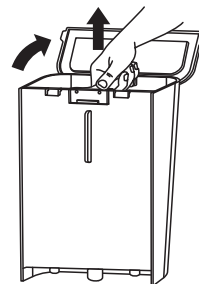
ПРИГОТОВЛЕНИЕ ЭСПРЕССО

- Для приготовления кофе используйте только кофе среднего помола.

Примечание: не используйте кофе особо мелкого помола, потому что вода не будет проходить через него.

Примечание: всегда используйте свежую, чистую, холодную воду для приготовления кофе. Теплая вода или иные жидкости могут привести к поломке прибора.

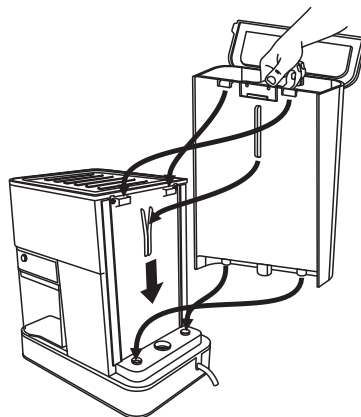
1. Расположите прибор на твердой ровной поверхности.
2. Откройте крышку съемного резервуара для воды и, взявшись за ручку съемного резервуара для воды, извлеките съемный резервуар для воды, потянув его вверх.



СБОРКА И ЭКСПЛУАТАЦИЯ. ЭСПРЕССО

ВНИМАНИЕ! Если вы запустили процесс приготовления кофе с пустым съемным резервуаром для воды, то в таком случае необходимо: нажать на кнопку "вкл/выкл прибора", затем отключить прибор от розетки электросети и дать ей остыть не менее 10 минут. После этого начните процесс приготовления кофе сначала.

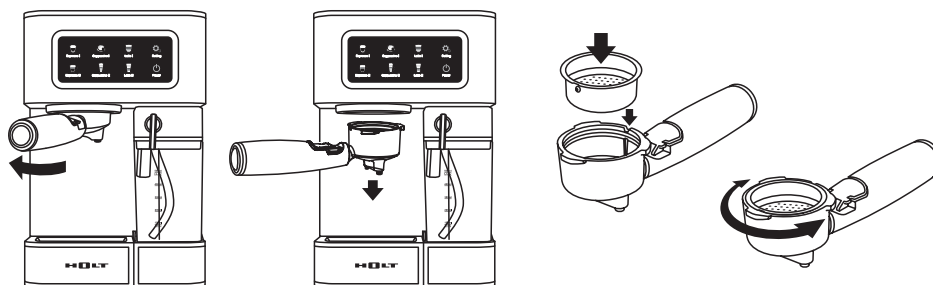
3. Наполните съемный резервуар для воды свежей, чистой, холодной водой. После того, как съемный резервуар для воды будет наполнен, верните его на прежнее место, совместив пазы съемного резервуара для воды и опустив его вниз, до упора.



Примечание: уровень воды в съемном резервуаре для воды не должен быть ниже отметки "MIN" и не должен превышать отметки "MAX".

Примечание: съемный резервуар для воды должен плотно прилегать к задней стенке прибора.

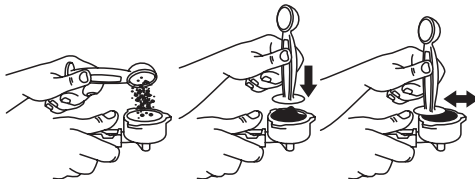
4. Снимите держатель фильтра с гнезда на корпусе прибора (если он установлен), повернув его за ручку влево примерно на угол в 45 градусов и опустив вниз.
5. В держатель фильтра вставьте необходимый фильтр (на 1 или 2 порции), совместив шип на фильтре и паз на держателе фильтра.



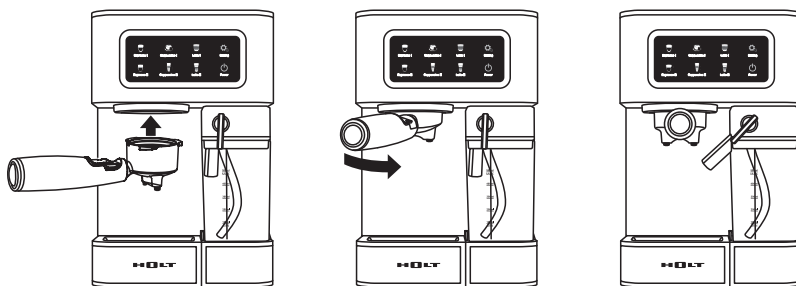
Примечание: используйте фильтр на "1 порцию", чтобы заварить кофе на одну порцию. Используйте фильтр на "2 порции" чтобы заварить кофе на две порции.

СБОРКА И ЭКСПЛУАТАЦИЯ. ЭСПРЕССО

6. Заполните фильтр молотым кофе с помощью мерной ложечки-темпера. Для этого насыпьте молотый кофе в фильтр до краев, слегка уплотните кофе основанием мерной ложечки-темпера и, при необходимости, уберите излишки кофе с краев фильтра.



7. Установите держатель фильтра вместе с наполненным фильтром в гнездо держателя фильтра. Для этого вставьте держатель фильтра снизу вверх в гнездо держателя фильтра на корпусе прибора как показано на рисунке и зафиксируйте, повернув держатель фильтра за ручку вправо до упора.



Примечание: если держатель фильтра будет повернут не до конца, то в процессе приготовления кофе горячий пар будет выходить из гнезда держателя фильтра и кофе может не завариться.

8. Вставьте вилку шнура питания в розетку электросети, после чего прибор издаст звуковой сигнал. Кнопка "вкл/выкл прибора" начнет мигать.
9. Нажмите на кнопку "вкл/выкл прибора".

Примечание: после нажатия кнопки "вкл/выкл прибора" все кнопки, кроме кнопки "вкл/выкл прибора" и кнопки "Настройка порции" начнут моргать. Это значит, что прибор нагревается. Как только они перестали моргать – прибор готов к использованию.

10. Поставьте чашку на двухстороннюю подставку для чашек из нержавеющей стали под держатель фильтра.
11. Для приготовления одной порции эспрессо используйте фильтр на 1 порцию и нажмите кнопку "Эспрессо I".
12. Для приготовления двойной порции эспрессо используйте фильтр на 2 порции и нажмите кнопку "Эспрессо II". В этом случае установите большую чашку под держатель фильтра.

СБОРКА И ЭКСПЛУАТАЦИЯ. ЭСПРЕССО

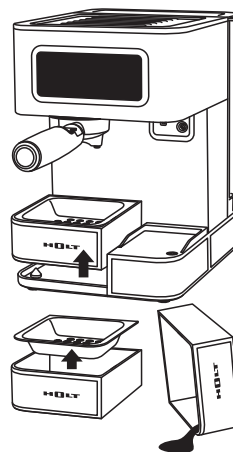
13. После нажатия кнопки "Эспрессо I" или "Эспрессо II" световой индикатор нажатой кнопки будет мигать. Прибор начнет приготовление эспрессо.
14. По окончании процедуры приготовления эспрессо ранее нажатая кнопка перестанет мигать.

Примечание: после завершения приготовления из сопла держателя фильтра некоторое время будут вытекать остатки заваренного кофе.

ВНИМАНИЕ! Никогда не отсоединяйте держатель фильтра от прибора во время его работы. Всегда соблюдайте осторожность при отсоединении держателя фильтра, так как металлические детали могут быть горячими. Обязательно держите держатель фильтра за ручку при утилизации отработанного кофе из фильтра. Будьте осторожны, чтобы не обжечься кипятком и паром. Не дотрагивайтесь до нагретых частей прибора.

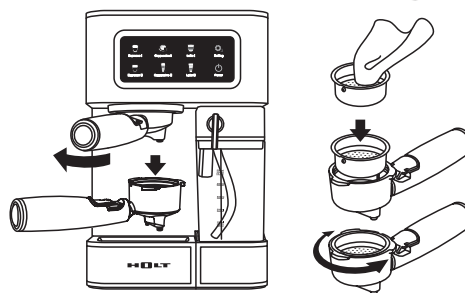
Примечание: при отсутствии команд в течении 20 минут прибор перейдет в спящий режим.

15. Дождитесь остывания прибора.
16. Слегка приподнимите переднюю часть съемного поддона для сбора капель и снимите его. Отсоедините двухстороннюю подставку для чашек из нержавеющей стали от съемного поддона для сбора капель и слейте из него воду. Установите двухстороннюю подставку для чашек из нержавеющей стали на съемный поддон для сбора капель. Установите съемный поддон для сбора капель на место.
17. Снимите держатель фильтра с гнезда держателя фильтра на корпусе прибора, повернув его за ручку влево примерно на угол в 45 градусов и опустив вниз.
18. Достаньте фильтр и протрите его насухо, а затем установите один из фильтров в держатель фильтра.



Примечание: повторное приготовление кофе рекомендуется производить с интервалами в 2-3 минуты.

19. Не оставляйте использованный кофе в фильтре на длительное время. Во избежание засорения фильтра и образования труднорастворимых отложений, освобождайте фильтр и ополаскивайте съемный поддон для сбора капель прибора.



СБОРКА И ЭКСПЛУАТАЦИЯ. КАПУЧИНО

ПРИГОТОВЛЕНИЕ КАПУЧИНО

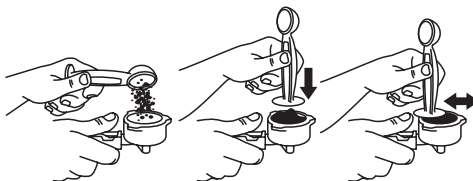
1. Убедитесь, что съемный резервуар для воды наполнен водой и установлен на корпус прибора.

Примечание: уровень жидкости в съемном резервуаре для воды не должен быть ниже отметки "MIN" и не должен превышать отметки "MAX".

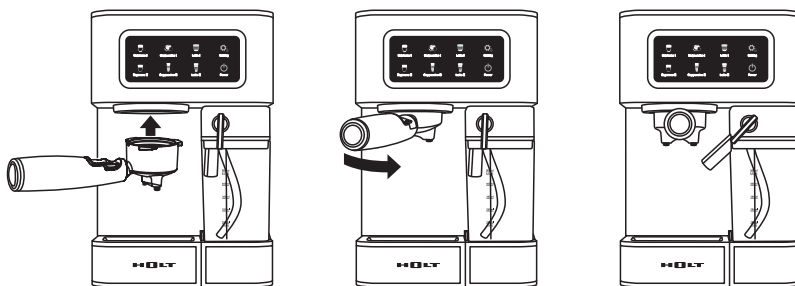
2. Снимите держатель фильтра с гнезда на корпусе прибора (если он установлен), повернув его за ручку влево примерно на угол в 45 градусов и опустив вниз.
3. В держатель фильтра вставьте необходимый фильтр (на 1 или 2 порции), совместив шип на фильтре и паз на держателе фильтра.

Примечание: используйте фильтр на "1 порцию", чтобы заварить кофе на одну порцию. Используйте фильтр на "2 порции" чтобы заварить кофе на две порции.

4. Заполните фильтр молотым кофе с помощью мерной ложечки-темпера. Для этого насыпьте молотый кофе в фильтр до краев, слегка уплотните кофе основанием мерной ложечки-темпера и, при необходимости, уберите излишки кофе с краев фильтра.



5. Установите держатель фильтра вместе с наполненным фильтром в гнездо держателя фильтра. Для этого вставьте держатель фильтра снизу вверх в гнездо держателя фильтра на корпусе прибора как показано на рисунке и зафиксируйте, повернув держатель фильтра за ручку вправо до упора.



СБОРКА И ЭКСПЛУАТАЦИЯ. КАПУЧИНО

Примечание: если держатель фильтра будет повернут не до конца, то в процессе приготовления кофе горячий пар будет выходить из гнезда держателя фильтра и кофе может не завариться.

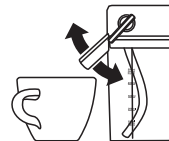
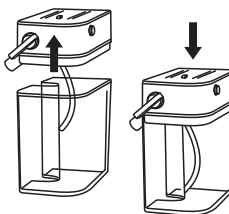
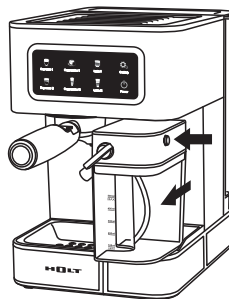
6. Извлеките съемный резервуар для молока. Для этого нажмите и удерживайте кнопку съемного резервуара для молока и потяните его на себя. При этом придерживайте прибор другой рукой.
7. Для того, чтобы наполнить съемный резервуар для молока, потяните крышку съемного резервуара для молока и залейте в него молоко (для приготовления молочной пены).

Примечание: уровень жидкости в съемном резервуаре для молока не должен быть ниже отметки "MIN" и не должен превышать отметки "MAX".

8. Установите крышку съемного резервуара для молока на съемный резервуар для молока и установите его в корпус прибора. При правильной сборке раздастся щелчок.
9. Вставьте вилку шнура питания в розетку электросети, после чего прибор издаст звуковой сигнал. Кнопка "вкл/выкл прибора" начнет мигать.
10. Нажмите на кнопку "вкл/выкл прибора".

Примечание: после нажатия кнопки "вкл/выкл прибора" все кнопки, кроме кнопки "вкл/выкл прибора" и кнопки "Настройка порции" начнут моргать. Это значит, что прибор нагревается. Как только они перестали моргать – прибор готов к использованию.

11. Поставьте чашку на двухстороннюю подставку для чашек из нержавеющей стали под держатель фильтра.
12. При помощи ручки регулировки угла наклона съемного парового рукава отрегулируйте съемный паровой рукав так, чтобы он был направлен в чашку.
13. Для приготовления одной порции капучино используйте фильтр на 1 порцию и нажмите кнопку "Капучино I".
14. Для приготовления двойной порции капучино используйте фильтр на 2 порции и нажмите кнопку "Капучино II". В этом случае установите большую чашку под держатель фильтра.



СБОРКА И ЭКСПЛУАТАЦИЯ. КАПУЧИНО

15. После нажатия кнопки "Капучино I" или "Капучино II" световой индикатор нажатой кнопки будет мигать. Прибор начнет приготовление капучино.

Примечание: если в процессе приготовления капучино возникла необходимость остановить приготовление, повторно нажмите ранее нажатую кнопку.

16. По окончании процедуры приготовления капучино ранее нажатая кнопка перестанет мигать.

Примечание: после завершения приготовления из сопла держателя фильтра некоторое время будут вытекать остатки заваренного кофе.

ВНИМАНИЕ! Никогда не отсоединяйте держатель фильтра либо съемный резервуар для молока от прибора во время его работы. Всегда соблюдайте осторожность при отсоединении держателя фильтра и съемного резервуара для молока, так как металлические детали могут быть горячими. Обязательно держите держатель фильтра за ручку при утилизации отработанного кофе из фильтра. Будьте осторожны, чтобы не обжечься кипятком и паром. Не затрагивайте до нагретых частей прибора.

Примечание: при отсутствии команд в течении 20 минут прибор перейдет в спящий режим.

17. Дождитесь остывания прибора. Снимите съемный резервуар для молока. Если после приготовления напитка в съемном резервуаре для молока осталось молоко, съемный резервуар для молока можно некоторое время хранить в холодильнике. Если в процессе приготовления все молоко было использовано, мы рекомендуем провести процедуру самоочистки.

16. Слегка приподнимите переднюю часть съемного поддона для сбора капель и снимите его. Отсоедините двухстороннюю подставку для чашек из нержавеющей стали от съемного поддона для сбора капель и слейте из него воду. Установите двухстороннюю подставку для чашек из нержавеющей стали на съемный поддон для сбора капель. Установите съемный поддон для сбора капель на место.

18. Снимите держатель фильтра с гнезда держателя фильтра на корпусе прибора, повернув его за ручку влево примерно на угол в 45 градусов и опустив вниз.



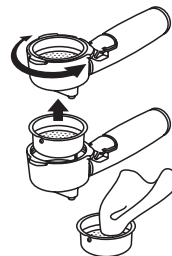
СБОРКА И ЭКСПЛУАТАЦИЯ. ЛАТТЕ

19. Достаньте фильтр и протрите его насухо, а затем установите один из фильтров в держатель фильтра.

Примечание: повторное приготовление кофе рекомендуется производить с интервалами в 2-3 минуты.

20. Не оставляйте использованный кофе в фильтре на длительное время. Во избежание засорения фильтра и образования труднорастворимых отложений, освобождайте фильтр и ополаскивайте съемный поддон для сбора капель прибора.

Примечание: промывайте съемный паровой рукав теплой водой непосредственно после каждого использования. Не допускайте образования в нем жировых отложений.



ПРИГОТОВЛЕНИЕ ЛАТТЕ

1. Убедитесь, что съемный резервуар для воды наполнен водой и установлен на корпус прибора.

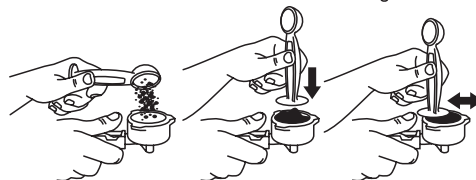
Примечание: уровень жидкости в съемном резервуаре для воды не должен быть ниже отметки "MIN" и не должен превышать отметки "MAX".

2. Снимите держатель фильтра с гнезда на корпусе прибора (если он установлен), повернув его за ручку влево примерно на угол в 45 градусов и опустив вниз.

3. В держатель фильтра вставьте необходимый фильтр (на 1 или 2 порции), совместив шип на фильтре и паз на держателе фильтра.

Примечание: используйте фильтр на "1 порцию", чтобы заварить кофе на одну порцию. Используйте фильтр на "2 порции" чтобы заварить кофе на две порции.

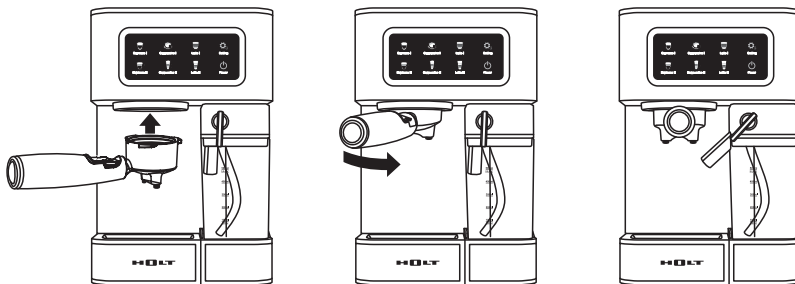
4. Заполните фильтр молотым кофе с помощью мерной ложечки-темпера. Для этого насыпьте молотый кофе в фильтр до краев, слегка уплотните кофе основанием мерной ложечки-темпера и, при необходимости, уберите излишки кофе с краев фильтра.



5. Установите держатель фильтра вместе с наполненным фильтром в гнездо

СБОРКА И ЭКСПЛУАТАЦИЯ. ЛАТТЕ

держателя фильтра. Для этого вставьте держатель фильтра снизу вверх в гнездо держателя фильтра на корпусе прибора как показано на рисунке и зафиксируйте, повернув держатель фильтра за ручку вправо до упора.



Примечание: если держатель фильтра будет повернут не до конца, то в процессе приготовления кофе горячий пар будет выходить из гнезда держателя фильтра и кофе может не завариться.

6. Извлеките съемный резервуар для молока. Для этого нажмите и удерживайте кнопку съемного резервуара для молока и потяните его на себя. При этом придерживайте прибор другой рукой.
7. Для того, чтобы наполнить съемный резервуар для молока, потяните крышку съемного резервуара для молока и залейте в него молоко (для приготовления молочной пены).

Примечание: уровень жидкости в съемном резервуаре для молока не должен быть ниже отметки "MIN" и не должен превышать отметки "MAX".

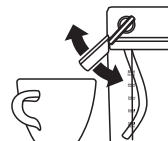
8. Установите крышку съемного резервуара для молока на съемный резервуар для молока и установите его в корпус прибора. При правильной сборке раздастся щелчок.
9. Вставьте вилку шнура питания в розетку электросети, после чего прибор издаст звуковой сигнал. Кнопка "вкл/выкл прибора" начнет мигать.
10. Нажмите на кнопку "вкл/выкл прибора".

Примечание: после нажатия кнопки "вкл/выкл прибора" все кнопки, кроме кнопки "вкл/выкл прибора" и кнопки "Настройка порции" начнут моргать. Это значит, что прибор нагревается. Как только они перестали моргать – прибор готов к использованию.

11. Поставьте чашку на двухстороннюю подставку для чашек из нержавеющей стали под держатель фильтра.

СБОРКА И ЭКСПЛУАТАЦИЯ. ЛАТТЕ

12. При помощи ручки регулировки угла наклона съемного парового рукава отрегулируйте съемный паровой рукав так, чтобы он был направлен в чашку.



13. Для приготовления одной порции латте используйте фильтр на 1 порцию и нажмите кнопку "Латте I".

14. Для приготовления двойной порции латте используйте фильтр на 2 порции и нажмите кнопку "Латте II". В этом случае установите большую чашку под держатель фильтра.

15. После нажатия кнопки "Латте I" или "Латте II" световой индикатор нажатой кнопки будет мигать. Прибор начнет приготовление латте.

Примечание: если в процессе приготовления латте возникла необходимость остановить приготовление, повторно нажмите ранее нажатую кнопку.

16. По окончании процедуры приготовления латте ранее нажатая кнопка перестанет мигать.

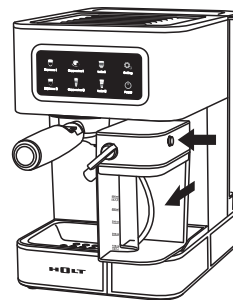
Примечание: после завершения приготовления из сопел держателя фильтра некоторое время будут вытекать остатки заваренного кофе.

ВНИМАНИЕ! Никогда не отсоединяйте держатель фильтра либо съемный резервуар для молока от прибора во время его работы. Всегда соблюдайте осторожность при отсоединении держателя фильтра и съемного резервуара для молока, так как металлические детали могут быть горячими. Обязательно держите держатель фильтра за ручку при утилизации отработанного кофе из фильтра. Будьте осторожны, чтобы не обжечься кипятком и паром. Не дотрагивайтесь до нагретых частей прибора.

Примечание: при отсутствии команд в течении 20 минут прибор перейдет в спящий режим.

17. Дождитесь остывания прибора. Снимите съемный резервуар для молока. Если после приготовления напитка в съемном резервуаре для молока осталось молоко, съемный резервуар для молока можно некоторое время хранить в холодильнике. Если в процессе приготовления все молоко было использовано, мы рекомендуем провести процедуру самоочистки.

18. Слегка приподнимите переднюю часть съемного поддона для сбора капель и снимите его. Отсоедините двухстороннюю подставку для чашек из нержавеющей стали от съемного поддона для сбора капель и слейте из

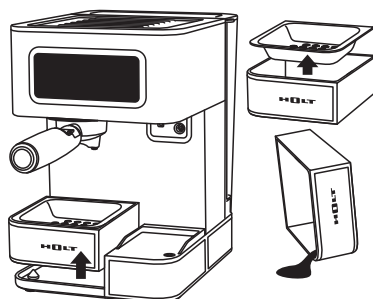


СБОРКА И ЭКСПЛУАТАЦИЯ. ПРОЦЕДУРА САМООЧИСТКИ

него воду. Установите двухстороннюю подставку для чашек из нержавеющей стали на съемный поддон для сбора капель. Установите съемный поддон для сбора капель на место.

19. Снимите держатель фильтра с гнезда держателя фильтра на корпусе прибора, повернув его за ручку влево примерно на угол в 45 градусов и опустив вниз.

20. Достаньте фильтр и протрите его насухо, а затем установите один из фильтров в держатель фильтра.



Примечание: повторное приготовление кофе рекомендуется производить с интервалами в 2-3 минуты.

21. Не оставляйте использованный кофе в фильтре на длительное время. Во избежание засорения фильтра и образования труднорастворимых отложений, освободите фильтр и ополаскивайте съемный поддон для сбора капель прибора.



Примечание: промывайте съемный паровой рукав теплой водой непосредственно после каждого использования. Не допускайте образования в нем жировых отложений.

ПРОЦЕДУРА САМООЧИСТКИ

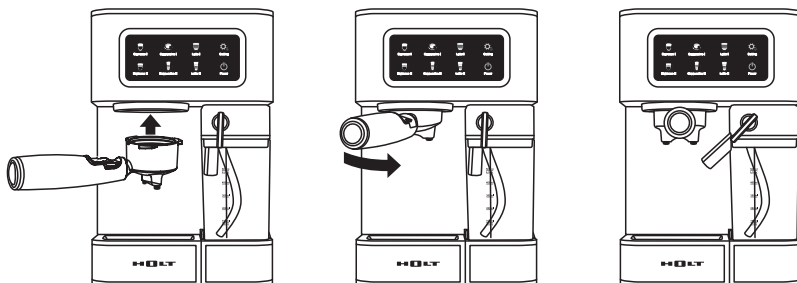
Примечание: рекомендуется проводить процедуру самоочистки каждый раз после того, как в съемном резервуаре для молока закончится молоко, а также после длительного хранения прибора.

1. Убедитесь, что съемный резервуар для воды и съемный резервуар для молока наполнены водой и вставлены в прибор, а съемный паровой рукав направлен в чашку, установленную под держателем фильтра.

Примечание: уровень воды в резервуарах не должен быть ниже отметки "MIN" и не должен превышать отметки "MAX".

2. Установите держатель фильтра в гнездо держателя фильтра. Для этого вставьте держатель фильтра снизу вверх в гнездо держателя фильтра на корпусе прибора как показано на рисунке и зафиксируйте, повернув держатель фильтра за ручку вправо до упора.

СБОРКА И ЭКСПЛУАТАЦИЯ. ПРОЦЕДУРА САМООЧИСТКИ



Примечание: фильтр на 1 порцию/фильтр на 2 порции заполнять кофе не надо.

3. Нажмите на кнопку "вкл/выкл прибора".

Примечание: после нажатия кнопки "вкл/выкл прибора" все кнопки, кроме кнопки "вкл/выкл прибора" и кнопки "Настройка порции" начнут моргать. Это значит, что прибор нагревается. Как только они перестали моргать – прибор готов к использованию.

4. Нажмите и удерживайте кнопку "Настройка порции" в течении 5 секунд. Кнопки начнут быстро мигать. Прибор начнет процедуру самоочистки.

Примечание: для преждевременной остановки функции очистки нажмите кнопку "вкл/выкл прибора".

Примечание: процесс самоочистки занимает 1 минуту 30 секунд.

ВНИМАНИЕ! При процедуре самоочистки из съемного резервуара для молока будет исходить пар. Будьте осторожны что бы не обжечься!

5. По окончании процедуры самоочистки все световые индикаторы кнопок управления перестанут мигать.

ВНИМАНИЕ! Никогда не отсоединяйте держатель фильтра и съемный резервуар для молока от прибора во время его работы. Всегда соблюдайте осторожность при отсоединении держателя фильтра и съемного резервуар для молока, так как металлические детали могут быть горячими. Обязательно держите держатель фильтра за ручку держателя фильтра при утилизации отработанного кофе из фильтра. Будьте осторожны, чтобы не обжечься кипятком и паром. Не дотрагивайтесь до нагретых частей прибора.

6. Дождитесь остывания прибора. Вылейте воду из чашки, снимите съемный резервуар для молока и вылейте из него остатки воды.

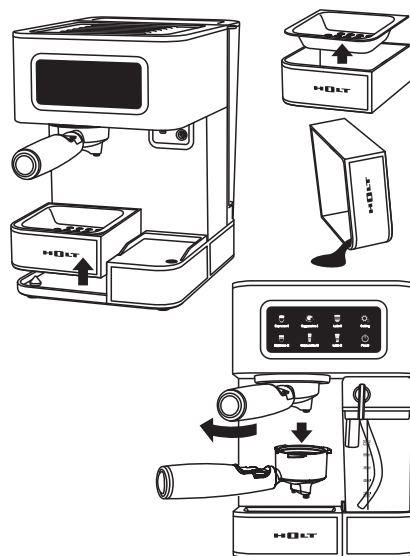
7. Слегка приподнимите переднюю часть съемного поддона для сбора капель и снимите его. Отсоедините двухстороннюю подставку для чашек из нержавеющей

СБОРКА И ЭКСПЛУАТАЦИЯ. ПРОЦЕДУРА УДАЛЕНИЯ НАКИПИ

стали от съемного поддона для сбора капель и слейте из него воду. Установите двухстороннюю подставку для чашек из нержавеющей стали на съемный поддон для сбора капель. Установите съемный поддон для сбора капель на место. Снимите держатель фильтра с гнезда держателя фильтра на корпусе прибора, повернув его за ручку влево примерно на угол в 45 градусов и опустив вниз.

8. Достаньте фильтр и протрите его насухо, если это необходимо, а затем установите один из фильтров в держатель фильтра.

Примечание: при необходимости проведите процедуру самоочистки несколько раз подряд.



ПРОЦЕДУРА УДАЛЕНИЯ НАКИПИ

Для того чтобы прибор работал исправно и варил ароматный вкусный кофе, вам необходимо проводить очистку прибора от накипи каждые 3 месяца или чаще, в зависимости от жесткости воды, которую вы используете для приготовления кофе, и от частоты использования прибора.

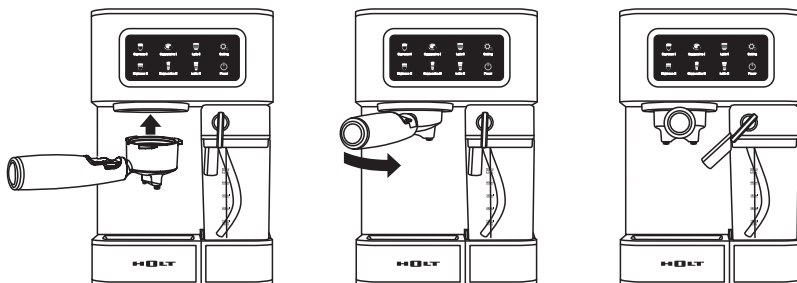
Рекомендуется удалять накипь с помощью воды и чистящего средства для удаления накипи для кофеварок или с помощью воды и лимонной кислоты следующим образом:

1. Заполните съемный резервуар для воды одним из предварительно подготовленных чистящих средств на выбор, соблюдая указанные пропорции:
 - вода/средство для удаления накипи для кофеварок – раствор 4:1 (или в пропорциях, указанных на этикетке средства для удаления накипи для кофеварок);
 - вода/лимонная кислота – раствор 100:3.

Примечание: при очистке прибора от накипи не используйте абразивные и спиртосодержащие моющие средства, растворители.

2. Установите держатель фильтра в гнездо держателя фильтра. Для этого вставьте держатель фильтра снизу вверх в гнездо держателя фильтра на корпусе прибора

СБОРКА И ЭКСПЛУАТАЦИЯ. ПРОЦЕДУРА УДАЛЕНИЯ НАКИПИ



как показано на рисунке и зафиксируйте, повернув держатель фильтра за ручку вправо до упора.

Примечание: фильтр на 1 порцию/фильтр на 2 порции заполнять кофе не надо.

3. Нажмите на кнопку "вкл/выкл прибора".

Примечание: после нажатия кнопки "вкл/выкл прибора" все кнопки, кроме кнопки "вкл/выкл прибора" и кнопки "Настройка порции" начнут моргать. Это значит, что прибор нагревается. Как только они перестали моргать – прибор готов к использованию.

4. Нажмите и удерживайте кнопку "Настройка порции" в течении 5 секунд. Кнопки начнут быстро мигать. Прибор начнет процедуру самоочистки.

ВНИМАНИЕ! При процедуре самоочистки и процедуре удаление накипи из съемного резервуара для молока будет исходить пар. Будьте осторожны что бы не обжечься!

5. Нажмите и удерживайте кнопку "Настройка порции" в течении 5 секунд. Кнопки начнут медленно мигать. Прибор начнет процедуру очистки от накипи.

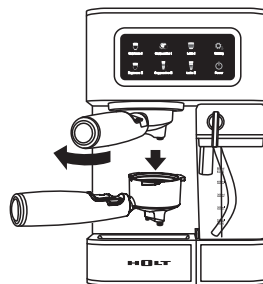
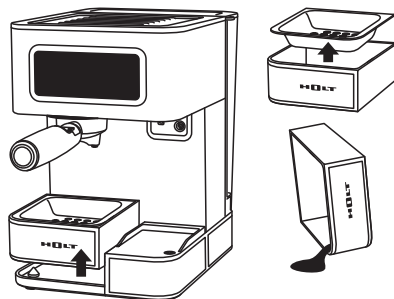
Примечание: для преждевременной остановки функции удаления накипи нажмите кнопку "вкл/выкл прибора".

6. По окончании процедуры самоочистки все световые индикаторы кнопок управления перестанут мигать.

ВНИМАНИЕ! Никогда не отсоединяйте держатель фильтра и съемный резервуар для молока от прибора во время его работы. Всегда соблюдайте осторожность при отсоединении держателя фильтра и съемного резервуара для молока, так как металлические детали могут быть горячими. Обязательно держите держатель фильтра за ручку держателя фильтра при утилизации отработанного кофе из фильтра. Будьте осторожны, чтобы не обжечься кипятком и паром. Не дотрагивайтесь до нагретых частей прибора.


СБОРКА И ЭКСПЛУАТАЦИЯ. ФУНКЦИЯ "НАСТРОЙКА ПОРЦИИ"

7. Дождитесь остывания прибора. Вылейте воду из чашки, снимите съемный резервуар для молока и вылейте из него остатки воды.
8. Слегка приподнимите переднюю часть съемного поддона для сбора капель и снимите его. Отсоедините двухстороннюю подставку для чашек из нержавеющей стали от съемного поддона для сбора капель и слейте из него воду. Установите двухстороннюю подставку для чашек из нержавеющей стали на съемный поддон для сбора капель. Установите съемный поддон для сбора капель на место.
9. Снимите держатель фильтра с гнезда держателя фильтра на корпусе прибора, повернув его за ручку влево примерно на угол в 45 градусов и опустив вниз.
10. Достаньте фильтр и протрите его насухо, если это необходимо, а затем установите один из фильтров в держатель фильтра.






Примечание: при необходимости проведите процедуру удаления накипи несколько раз подряд.



ФУНКЦИЯ "НАСТРОЙКА ПОРЦИИ"

Функция	Описание работы
<p>Одна чашка эспрессо</p>  <p>Espresso I</p>	<p>Стандартная настройка для одной чашки эспрессо: 17 секунд. Для более детальной настройки:</p> <ol style="list-style-type: none"> 1) Повторите пункты 1-10 подраздела "Приготовление эспрессо"; 2) Нажмите на кнопку "Настройка порции"; 3) Нажмите кнопку "Эспрессо I"; 4) При достижении нужного вам кол-ва кофе нажмите кнопку "Настройка порции". При правильной установке настройки раздастся звуковой сигнал. <p>Максимальное время работы - 60 секунд. Минимальное – 10 секунд. При достижении максимального время работы настройка автоматически подтвердится. При минимальном – автоматически отменится.</p>

СБОРКА И ЭКСПЛУАТАЦИЯ. ФУНКЦИЯ "НАСТРОЙКА ПОРЦИИ"

<p>Две чашки эспрессо</p>  <p>Espresso II</p>	<p>Стандартная настройка для двух чашек эспрессо: 30 секунд.</p> <ol style="list-style-type: none"> 1) Повторите пункты 1-10 подраздела “Приготовление эспрессо”; 2) Нажмите на кнопку “Настройка порции”; 3) Нажмите кнопку “Эспрессо II”; 4) При достижении нужного вам кол-ва кофе нажмите кнопку “Настройка порции”. При правильной установке настройки раздастся звуковой сигнал. <p>Максимальное время работы - 60 секунд. Минимальное – 10 секунд. При достижении максимального время работы настройка автоматически подтвердится. При минимальном – автоматически отменится.</p>
<p>Одна чашка капучино</p>  <p>Cappuccino I</p>	<p>Стандартная настройка для одной чашки капучино начинается с вспенивания молока, а затем наливания кофе.</p> <p>Для более детальной настройки:</p> <ol style="list-style-type: none"> 1) Повторите пункты 1-10 подраздела “Приготовление капучино”; 2) Нажмите на кнопку “Настройка порции”; 3) Нажмите кнопку “Капучино I”. Начнется процесс вспенивания молока; 4) При достижении нужного вам кол-ва молока нажмите кнопку “Настройка порции”; 5) При достижении нужного вам кол-ва кофе нажмите кнопку “Настройка порции”. При правильной установке настройки раздастся звуковой сигнал. <p>Максимальное время вспенивания молока - 120 секунд. Минимальное – 6 секунд. Максимальное время наливания кофе - 60 секунд. Минимальное – 10 секунд. При достижении максимального время вспенивания молока или наливания кофе настройка автоматически подтвердится. При минимальном – автоматически отменится.</p>
<p>Две чашки капучино</p>  <p>Cappuccino II</p>	<p>Стандартная настройка для двух чашек капучино начинается с вспенивания молока, а затем наливания кофе.</p> <p>Для более детальной настройки:</p> <ol style="list-style-type: none"> 1) Повторите пункты 1-10 подраздела “Приготовление капучино”; 2) Нажмите на кнопку “Настройка порции”; 3) Нажмите кнопку “Капучино II”. Начнется процесс вспенивания молока; 4) При достижении нужного вам кол-ва молока нажмите кнопку “Настройка порции”; 5) При достижении нужного вам кол-ва кофе нажмите кнопку “Настройка порции”. При правильной установке настройки раздастся звуковой сигнал. <p>Максимальное время вспенивания молока - 120 секунд. Минимальное – 6 секунд. Максимальное время наливания кофе - 60 секунд. Минимальное – 10 секунд. При достижении максимального время вспенивания молока или наливания кофе настройка автоматически подтвердится. При минимальном – автоматически отменится.</p>

СБОРКА И ЭКСПЛУАТАЦИЯ. ФУНКЦИЯ "НАСТРОЙКА ПОРЦИИ"

<p>Одна чашка латте</p>  <p>Latte I</p>	<p>Стандартная настройка для одной чашки латте начинается с вспенивания молока, а затем наливания кофе.</p> <p>Для более детальной настройки:</p> <ol style="list-style-type: none"> 1) Повторите пункты 1-10 подраздела "Приготовление латте"; 2) Нажмите на кнопку "Настройка порции"; 3) Нажмите кнопку "Латте I". Начнется процесс вспенивания молока; 4) При достижении нужного вам кол-ва молока нажмите кнопку "Настройка порции"; 5) При достижении нужного вам кол-ва кофе нажмите кнопку "Настройка порции". При правильной установке настройки раздастся звуковой сигнал. Максимальное время вспенивания молока - 120 секунд. Минимальное – 6 секунд. Максимальное время наливания кофе - 60 секунд. Минимальное – 10 секунд. При достижении максимального время вспенивания молока или наливания кофе настройка автоматически подтвердится. При минимальном – автоматически отмениться.
<p>Две чашки латте</p>  <p>Latte II</p>	<p>Стандартная настройка для двух чашек латте начинается с вспенивания молока, а затем наливания кофе.</p> <p>Для более детальной настройки:</p> <ol style="list-style-type: none"> 1) Повторите пункты 1-10 подраздела "Приготовление латте"; 2) Нажмите на кнопку "Настройка порции"; 3) Нажмите кнопку "Латте II". Начнется процесс вспенивания молока; 4) При достижении нужного вам кол-ва молока нажмите кнопку "Настройка порции"; 5) При достижении нужного вам кол-ва кофе нажмите кнопку "Настройка порции". При правильной установке настройки раздастся звуковой сигнал. Максимальное время вспенивания молока - 120 секунд. Минимальное – 6 секунд. Максимальное время наливания кофе - 60 секунд. Минимальное – 10 секунд. При достижении максимального время вспенивания молока или наливания кофе настройка автоматически подтвердится. При минимальном – автоматически отмениться.

Примечание: в режиме "Настройка порции" могут работать только кнопка "Настройка порции" и кнопка "вкл/выкл прибора".

Для возврата к заводским настройкам:

- 1) Повторите пункты 1-8 раздела "Сборка и эксплуатация".
- 2) Нажмите на кнопку "Настройка порции". Она начнет мигать.
- 3) Нажмите и удерживайте кнопку "Настройка порции" в течении 5 секунд. Все кнопки начнут мигать, прибор начнет издавать сигналы.
- 4) Остановка моргания кнопок и сигнала означает возврат настроек прибора к заводским параметрам.

ОЧИСТКА И ХРАНЕНИЕ ТЕХНИЧЕСКОЕ ОБСЛУЖИВАНИЕ

ОЧИСТКА И ХРАНЕНИЕ

Убедитесь в том, что прибор отключен от розетки электросети, когда он не используется.

Храните прибор в безопасном, сухом, не доступном для детей месте, в вертикальном положении.

Никогда не оставляйте и не храните прибор в помещениях, где температура воздуха может опускаться до 0 градусов по Цельсию или ниже.

Очень важно очищать сам прибор каждый раз после использования.

1. Отключите прибор от розетки электросети.
2. Дайте прибору остыть.
3. Вылейте оставшуюся в съемном резервуаре для воды жидкость.
4. Разберите прибор и промойте съемный поддон для сбора капель, съемный резервуар для воды, съемный резервуар молока, паровую трубку, двухстороннюю подставку для чашек из нержавеющей стали, держатель фильтра, фильтры, мерную ложечку-темпер теплой водой и просушите.

Примечание: не мойте корпус прибора или его части в посудомоечной машине. Ни в коем случае не помещайте корпус прибора в воду или в любую другую жидкость. Не используйте для чистки прибора абразивные вещества, растворители и металлические мочалки, так как они могут поцарапать поверхности прибора.

5. После того, как все детали будут вымыты, их необходимо тщательно просушить.

ВНИМАНИЕ! Во избежание поломки прибора или травмирования пользователя, не присоединяйте к прибору влажные или мокрые детали.

6. Корпус прибора и площадку для подогрева чашек протрите сухой тканью.

ТЕХНИЧЕСКОЕ ОБСЛУЖИВАНИЕ

Срок службы прибора – 5 лет с даты продажи. В течение этого времени изготовитель обеспечивает потребителю возможность использования товара по назначению, а также выпуск и поставку запасных частей в торговые и ремонтные организации.

Ремонт у лиц, не имеющих специального разрешения, запрещен!

За эксплуатацию прибора, по истечении срока службы, ответственность несет потребитель.

Производитель (поставщик) не несет ответственности за все повреждения, вызванные неправильным использованием оборудования или в случае его подделки.

УСТРАНЕНИЕ НЕИСПРАВНОСТЕЙ

УСТРАНЕНИЕ НЕИСПРАВНОСТЕЙ

Неисправность	Возможная причина	Способ устранения
Прибор не включается	<ol style="list-style-type: none"> 1. Прибор не подключен к розетке электросети. 2. Отсутствует электричество. 	<ol style="list-style-type: none"> 1. Подключите прибор к розетке электросети. 2. Проверьте предохранитель или выключатель.
Кофе не вытекает	<ol style="list-style-type: none"> 1. В резервуаре для воды недостаточно воды. 2. Помол кофе слишком крупный. 3. В фильтре слишком много кофе. 4. Устройство не подключено к розетке электросети или не включено. 5. Кофе слишком сильно спрессован. 	<ol style="list-style-type: none"> 1. Добавьте воду в резервуар для воды. 2. Используйте молотый кофе среднего помола. 3. Уменьшите количество кофе в фильтре. 4. Подключите устройство к розетке электросети или включите его. 5. Очистите фильтр от кофе и заполните снова. Не спрессовывайте кофе слишком сильно.
Кофе вытекает сверху из держателя фильтра	<ol style="list-style-type: none"> 1. Держатель фильтра не зафиксирован в приборе. 2. Излишки кофе на ободке фильтра. 3. В фильтре слишком много кофе. 	<ol style="list-style-type: none"> 1. Зафиксируйте держатель фильтра в гнезде держателя фильтра до упора. 2. Протрите ободок фильтра, удалив излишки кофе. 3. Уменьшите количество кофе в фильтре.
Кофе вытекает слишком быстро	<ol style="list-style-type: none"> 1. Помол кофе слишком крупный. 2. Недостаточно кофе в фильтре. 	<ol style="list-style-type: none"> 1. Используйте молотый кофе среднего помола. 2. Используйте больше кофе.
Кофе не заваривается	<ol style="list-style-type: none"> 1. Помол кофе слишком крупный. 	<ol style="list-style-type: none"> 1. Используйте молотый кофе среднего помола.
Вода вытекает из-под крышки резервуара для воды	<ol style="list-style-type: none"> 1. Резервуар для воды установлен неправильно. 2. Слишком много воды в резервуаре для воды. 	<ol style="list-style-type: none"> 1. Установите резервуар для воды правильно. 2. Уровень воды не должен быть ниже отметки "MIN" и не должен превышать отметки "MAX".
Кофе капает слишком медленно	<ol style="list-style-type: none"> 1. Помол кофе слишком мелкий. 	<ol style="list-style-type: none"> 1. Используйте молотый кофе среднего помола.
Вода вытекает снизу прибора	<ol style="list-style-type: none"> 1. Слишком много воды в поддоне для капель. 2. Прибор поврежден. 	<ol style="list-style-type: none"> 1. Очистите поддон. 2. Обратитесь за помощью в авторизованный сервисный центр.
Кислый (уксусный) привкус у кофе	<ol style="list-style-type: none"> 1. Плохо помыты съемные части прибора. 2. Молотый кофе долгое время хранился в теплом, влажном месте. Кофе испорчен. 	<ol style="list-style-type: none"> 1. Очистите прибор несколько раз, как описано в подразделе "Очистка и хранение". 2. Используйте только свежий кофе или храните его в прохладном и сухом месте. Открыв упаковку, тщательно закрывайте ее, чтобы сохранить кофе свежим.

ВАЖНО! Если не одна из вышеперечисленных мер не устраняет неисправность, обратитесь в авторизованный сервисный центр.

ГАРАНТИИ ИГОТОВИТЕЛЯ УКАЗАНИЕ ПО УТИЛИЗАЦИИ ПЕРЕЧЕНЬ РАБОТ, ВЫПОЛНЯЕМЫХ ПРИ ПРОДАЖЕ

ГАРАНТИИ ИЗГОТОВИТЕЛЯ

Гарантийные обязательства на прибор изложены в гарантийном талоне.

Срок хранения до момента реализации не ограничен.

УКАЗАНИЕ ПО УТИЛИЗАЦИИ

Устройство включает в себя электрические и электронные компоненты и не пригодно для утилизации вместе с бытовым мусором. Обязательно учитывайте действующее государственное и местное законодательство. При этом выполняйте требования новой директивы WEEE (Об утилизации электрического и электронного оборудования).



ПЕРЕЧЕНЬ РАБОТ, ВЫПОЛНЯЕМЫХ ПРИ ПРОДАЖЕ ПРИБОРА

1. Распаковать прибор, проверив целостность упаковки.
2. Проверить комплектность прибора согласно разделу "Комплектность и описание" руководства по эксплуатации.
3. Проверить правильность заполнения гарантийных документов: сверить номер прибора с номером, указанным в гарантийном талоне.
4. Подключить прибор к розетке электросети.
5. Проверить работоспособность прибора в соответствии с руководством по эксплуатации.
6. Заpackовать прибор.

Выполнение этих работ подтверждается подписью продавца (исполнителя) в гарантийном талоне и ремонтом не считается

ПЕРЕЧЕНЬ РЕМОНТНЫХ ОРГАНИЗАЦИЙ

Город	Адрес	Фирма	Телефон
Брестская область			
Брест	ул. Гоголя, 82	ОДО "Лебедь"	(8-0162) 23-73-33, (8-0162) 23-73-77 (8-029) 724-79-28
Брест	пр-т Машерова, 17А	ООО "Золак"	(8-0162) 51-12-12 (8-033) 318-69-39
Барановичи	ул. Кирова, 56/а	ИП Рацкевич В.Э.	(8-0163) 63-35-02 (8-029) 793-51-58
Иваново	ул. Первомайская, 1	ИП Велесюк М.П.	(8-029) 779-98-14
Витебская область			
Витебск	ул. Бровки, 50/1	УЧРП "Р-плюс"	(8-0212) 24-77-77 (8-029) 214-59-12
Гродненская область			
Гродно	ул. Горького, 72–207	ЧСУП "Салби-плюс"	(8-0152) 55-30-99 (8-033) 621-79-99
Гомельская область			
Гомель	ул. Гагарина, 20 ул. Советская, 119	ЧП "Техносити"	(8-0232) 20-20-30, (8-029) 651-90-71 (8-0232) 30-90-90, (8-029) 357-15-48
Жлобин	ул. Речная, 1Г	ЧУП "Империя сервиса"	(8-02334) 5-11-15 (8-029) 663-60-11
Минск и Минская область			
Минск	ул. Тимирязева, 65Б (здание паркинга, вход со двора, красная дверь)	ООО "АдимаксСервис"	(8-017) 397-79-94 (8-044) 596-06-07
Молодечно	ул. Б. Хмельницкого, 3	ООО "ТВ Стандарт"	(8-0176) 75-84-85 (8-025) 517-59-85
Могилевская область			
Могилев	ул. Гончарная, 2	ООО «АТЕЛЬЕ РЕМОНТА» АСЦ «МАСТЕР-ТУТ»	(8-044) 704-00-06

