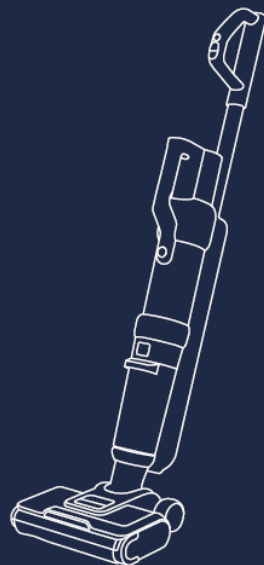


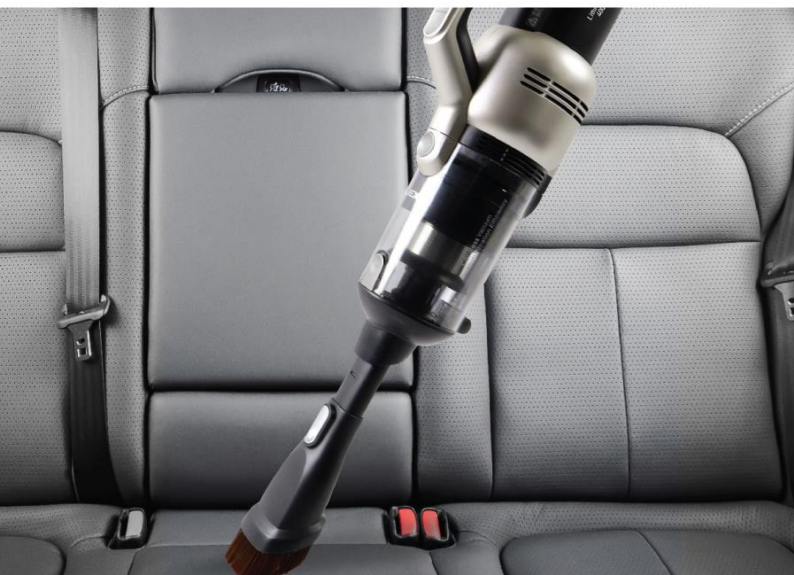
polaris

since 1995



PVCW 6070

Руководство по эксплуатации / Гарантия
Manual instruction / Guarantee



СОДЕРЖАНИЕ

Общая информация	3
Общие указания по безопасности прибора	3
Специальные указания по безопасности данного прибора	5
Сфера использования	7
Комплектация	7
Описание прибора	7
Распаковка прибора и подготовка к эксплуатации	8
Эксплуатация	10
Зарядка АКБ / замена АКБ	14
Чистка и уход	15
Хранение	17
Транспортировка	18
Реализация	18
Требования по утилизации	18
Технические характеристики	18
Неисправности и методы их устранения	19
Ошибки на дисплее	20
Информация о сертификации	20
Гарантийные обязательства	21



Уважаемый покупатель!

Благодарим Вас за выбор продукции, выпускаемой под торговой маркой **POLARIS**. Наши изделия разработаны в соответствии с высокими требованиями качества, функциональности и дизайна. Мы уверены, что Вы будете довольны приобретением нового изделия нашей фирмы.

Перед началом эксплуатации прибора внимательно прочитайте данное руководство, в котором содержится важная информация, касающаяся Вашей безопасности, а также рекомендации по правильному использованию прибора и уходу за ним.

Сохраните руководство вместе с гарантийным талоном, кассовым чеком, по возможности, картонной коробкой и упаковочным материалом.



ОБЩАЯ ИНФОРМАЦИЯ

Настоящее Руководство по эксплуатации предназначено для ознакомления с техническими данными, устройством, правилами эксплуатации и хранения пылесоса бытового электрического, модель **POLARIS PVCW 6070** (далее по тексту – пылесос, прибор).

ОБЩИЕ УКАЗАНИЯ ПО БЕЗОПАСНОСТИ

- Эксплуатация прибора должна производиться в соответствии с «Правилами технической эксплуатации электроустановок потребителей».
- Прибор предназначен исключительно для использования в быту. Продолжительное использование прибора в коммерческих целях может привести к его перегрузке, в результате чего он может быть поврежден или может нанести вред здоровью людей.
- Прибор должен быть использован только по назначению в соответствии с данным Руководством.
- Каждый раз перед включением прибора осмотрите его. При наличии повреждений прибора или сетевого шнура ни в коем случае не включайте прибор в розетку.
- Не следует использовать прибор после падения, если имеются видимые признаки повреждения. Перед использованием прибор должен быть проверен квалифицированным специалистом.
- Не используйте прибор, если вы не уверены в его работоспособности.
- Данный прибор не предназначен для использования людьми (включая детей), у которых есть физические, нервные или психические отклонения, или недостаток опыта и знаний, за исключением случаев, когда за такими лицами осуществляется надзор или проводится их инструктирование относительно использования данного прибора лицом, отвечающим за их безопасность. Необходимо осуществлять надзор за детьми с целью недопущения их игр с прибором.

- Не оставляйте прибор и адаптер без присмотра. Храните их в недоступном для детей месте.
- Не используйте прибор вблизи ванны, раковины или других емкостей, заполненных водой, а также в помещениях с повышенной влажностью.
- Не используйте прибор вне помещений. Предохраняйте прибор от жары, прямых солнечных лучей, ударов об острые углы, влажности (ни в коем случае не погружайте прибор в воду или иную жидкость). Не включайте адаптер питания в сеть (не касайтесь его) влажными руками.
- Для зарядки аккумулятора (АКБ) используйте только зарядное устройство (адаптер) и базу, входящие в комплект пылесоса данной модели. Не используйте данный адаптер и базу в иных целях.
- При наличии повреждений базы, адаптера и шнура питания ни в коем случае не включайте адаптер в розетку. При необходимости замены (ремонта) базы и адаптера обратитесь в авторизованный сервисный центр. Не разбирайте базу и адаптер!
- Если пылесос при уборке разрядился, не оставляйте его на хранение с разряженной батареей, это может привести к критическому разряду и отказу батареи. Обязательно заряжайте пылесос.



Не подвергайте прибор экстремальным внешним воздействиям



Защищайте прибор от любых ударов



Не оставляйте прибор и адаптер без присмотра. Храните в недоступном для детей месте



Не помещайте прибор в раковину! Корпус прибора должен быть сухим!

- Узлы прибора изготовлены из пластика и тщательно подогнаны друг к другу. Во избежание повреждения фиксаторов и посадочных мест не применяйте силу при сборке. Следите за тем, чтобы детали устанавливались в посадочные места без перекосов и надёжно защёлкивались фиксаторами.
- Для зарядки аккумулятора сначала вставьте штекер адаптера в соответствующее гнездо базы, а затем – вилку адаптера в розетку. Не оставляйте адаптер включенным в сеть после зарядки аккумулятора.
- Включайте адаптер только в источник переменного тока (~). Перед включением убедитесь, что адаптер рассчитан на напряжение, используемое в сети.
- Перед включением адаптера в сеть убедитесь, что его штекер вставлен в соответствующее гнездо базы прибора.
- **Любое ошибочное включение лишает Вас права на гарантийное обслуживание.**
- По окончании зарядки аккумулятора всегда отключайте адаптер от сети и от гнезда для зарядки на базе.
- Нельзя переносить адаптер, держа его за шнур питания. Запрещается также отключать адаптер от сети, держа его за шнур питания. При отключении адаптера от сети держитесь за корпус адаптера, не касаясь токопроводящих штырей.
- Не пытайтесь разбирать и ремонтировать прибор самостоятельно для сохранения действия гарантии на прибор и во избежание технических проблем. Ремонт должен производиться только квалифицированными специалистами сервисного центра.
- Для ремонта прибора могут быть использованы только оригинальные запасные части.



На заметку!

В иллюстрациях, приведенных в данном Руководстве по эксплуатации, использованы лишь общие, схематичные изображения.

СПЕЦИАЛЬНЫЕ УКАЗАНИЯ ПО БЕЗОПАСНОСТИ ДАННОГО ПРИБОРА



Внимание!

При возникновении неисправностей любого характера обращайтесь в Авторизованный сервисный центр POLARIS.

- При работе прибора располагайте его вдали от нагревательных и других электрических приборов.
- При работе пылесоса не располагайте на полу убираемой комнаты работающие нагревательные приборы, провода их питания и другие источники тепла.
- Запрещается использование пылесоса без бака для грязной воды (при влажной уборке), пылесборочного контейнера и фильтров, обслуженных должным образом в соответствии с настоящим Руководством. Запрещается использование пылесоса без своевременного обслуживания в соответствии с настоящим Руководством.
- Не оставляйте пылесос прислоненным в вертикальном положении при перерывах в работе, это может привести к его падению и повреждению пластиковых деталей корпуса. Всегда устанавливайте прибор на базу даже при коротких перерывах в работе.



Не используйте химические растворители для очистки пылесоса



Не обрабатывайте пылесосом людей и домашних животных



Во время работы убирайте с пола провода, кабели, работающие нагреватели



Не оставляйте пылесос прислоненным в вертикальном положении – он может упасть!

- Не используйте абразивные вещества и органические растворители для очистки пылесоса.
- Не собирайте пылесосом следующие предметы и материалы:
 - ❑ горящие предметы: пепел, угольки, окурки и др.;
 - ❑ острые предметы: битое стекло, иголки, канцелярские кнопки, скрепки и др.;
 - ❑ краситель, используемый в принтерах или копировальных машинах, т.к. он является электропроводной смесью, и не удаляется из фильтра полностью;
 - ❑ ядовитые, взрывоопасные и разъедающие вещества;
 - ❑ асбест, или асбестовую пыль, а также строительный мусор и отходы.
 - ❑ строительную гипсо-цементно-известковую пыль.
 - ❑ влажную пыль и грязь (модулем ручного пылесоса);
 - ❑ крупнолистовые фрагменты
 - ❑ воду и другие жидкости (модулем ручного пылесоса).
- Не обрабатывайте пылесосом людей, домашних животных и места обитания домашних животных (клетки, гнезда, вольеры и пр.)
- Не убирайте пылесосом отходы жизнедеятельности.
- Используйте только рекомендованные производителем аксессуары и запасные части.
- Не допускается закрывать воздуховыпускные отверстия пылесоса во время работы.
- Прибор рассчитан на работу только с оригинальной АКБ и зарядным устройством, поставляемым в комплекте. Использование сторонних устройств для питания и зарядки запрещено. Это может вызвать повреждение прибора.
- Очищайте прибор, бак для грязной воды, пылесборочный контейнер, щетку и фильтры после каждого использования.
- Если прибор долго не используется, рекомендуется производить зарядку АКБ каждые 3 месяца, предварительно полностью разрядив, для чего необходимо запустить прибор в работу на максимально возможное время.

ВНИМАНИЕ!

- **ЗАПРЕЩЕНО** мыть электрощетки всех типов под струей воды, с полным или частичным погружением в жидкость, так как эти неправильные действия могут привести к попаданию жидкости на электрические компоненты электрощетки и вывести их из строя вне гарантийных обязательств Изготовителя.
- **ЗАПРЕЩЕНО** добавлять пенообразующие моющие средства в резервуар с чистой водой. Пенообразование таких моющих средств может ухудшить качество уборки моющими валиками, а также нанести вред электрическим компонентам моющей электрощетки.
- **ЗАПРЕЩЕНО** переворачивать пылесос после установки на него наполненного резервуара для чистой воды и при наполненном резервуаре для грязной воды.



Для достижения идеального качества уборки, дальнейшего поддержания пылесоса в рабочем состоянии и во избежание дополнительных процедур по его очистке **рекомендуем Вам перед проведением влажной уборки сначала провести сухую уборку помещения.**



Авторизованный Сервисный Центр имеет право не принимать в обслуживание сильно загрязненные приборы.

ПОДБОР ЖИДКОСТЕЙ

6

- Моющий пылесос в режиме влажной уборки имеет возможность быстро собирать с поверхности жидкость, не более объема бака для грязной воды до отметки МАХ.
- Для более эффективного сбора жидкости с поверхности рекомендуется использовать режим мощности МАХ, медленно проводя щеткой по разлитой жидкости.
- После сбора с поверхности жидкостей или жидких остатков пищи, отличных от воды, необходимо снять моющие валики и тщательно промыть их под струей чистой воды вручную, а также убрать загрязнения внутренней поверхности и всасывающего тракта электрощетки чистящей салфеткой (приобретается отдельно, не является аксессуаром).

ЗАПРЕЩАЕТСЯ СБИРАТЬ в любом режиме с помощью моющего пылесоса следующие жидкости и материалы:

- Жидкости на масляной или иной химической основе.
 - Отходы с крупными частицами: мелкие камешки, большие куски пластика и т.д. Эти отходы могут привести к засорению скребка или щеток, что нарушит нормальную работу пылесоса.
 - Непотушенные окурки сигарет: они могут привести к возгоранию.
 - Легковоспламеняющиеся и взрывоопасные материалы: такие как бензин, спирт и т.д.
 - Предметы с чрезмерно высокой температурой: это может привести к повреждению внутренних компонентов.
 - Чистящие средства: жидкости с сильной пеной или с сильным дезинфицирующим средством.
 - Отходы жизнедеятельности человека и животных.
- Сбор таких жидкостей и материалов может привести к неисправности пылесоса, появлению непроизводственного недостатка и к отказу в гарантийном обслуживании.
 - Изготовитель не рекомендует использовать пылесос для сбора с поверхности сильнопахнущих жидкостей, продуктов жизнедеятельности, жирных, вязких и мажущихся веществ. Такой сбор может привести в негодность не только моющие валики, но и моющую электрощетку и контейнер для грязной воды.

СФЕРА ИСПОЛЬЗОВАНИЯ

- Прибор предназначен исключительно для бытового использования в соответствии с данным Руководством.
- Прибор не предназначен для промышленного и коммерческого использования.
- Прибор также не предназначен для использования вне помещений и в неотапливаемых помещениях с температурой воздуха ниже +15°C и повышенной влажностью.
- Производитель не несет ответственности за ущерб, возникший в результате неправильного или непредусмотренного настоящей инструкцией использования

КОМПЛЕКТАЦИЯ

1. Основной корпус с электрощеткой в сборе	1 шт.
2. Съёмная аккумуляторная Li-ion батарея	1 шт.
3. Модуль ручного пылесоса с пылесборником	1 шт.
4. Зарядная база	1 шт.
5. Держатель насадок 1	1 шт.
6. Держатель насадок 2	1 шт.
7. Насадка для мебели 2 в 1	1 шт.
8. Труба с ручкой	1 шт.
9. Резервуар для чистой воды (установлен в корпус)	1 шт.
10. Мини турбо-щетка	1 шт.
11. Бак для грязной воды (установлен в корпус)	1 шт.
12. Адаптер зарядки	1 шт.
13. Мини щетка для чистки валика	1 шт.
14. Щетка для чистки трубы	1 шт.
15. Инструкция по эксплуатации	1 шт.
16. Гарантийный талон	1 шт.

Возможные цвета корпуса данной модели:



Белый



*Серый

ОПИСАНИЕ ПРИБОРА

Прибор предназначен для сухой и влажной уборки поверхностей, таких как кофеле, паркет, линолеум с возможностью смачивания пола при уборке, а также сухой уборки ковров с коротким ворсом и обивки мебели ручным пылесосом путем всасывания сухой пыли и мелкого сухого мусора.



* На данной иллюстрации представлен цвет корпуса: серый

РАСПАКОВКА ПРИБОРА И ПОДГОТОВКА К ЭКСПЛУАТАЦИИ



- Откройте коробку, аккуратно извлеките прибор, освободите его от всех упаковочных материалов.
- Снимите все рекламные наклейки с корпуса прибора.
- Проверьте комплект поставки (см. раздел «Комплектация»).
- Извлеките все аксессуары и адаптер.
- Убедитесь в том, что все комплектующие прибора не повреждены.

Сборка пылесоса:



Внимание! Узлы пылесоса изготовлены из пластика и тщательно подогнаны друг к другу. Во избежание повреждения фиксаторов и посадочных мест не применяйте силу при сборке. Следите за тем, чтобы детали устанавливались в посадочные места без перекосов и надёжно защёлкивались фиксаторами.

- Установите металлическую трубу ручкой вперед в специальное отверстие на верхней стороне корпуса до щелчка, как указано на рис 1 ниже.
- Для извлечения трубы нажмите на кнопку отсоединения трубы, как указано на рис. 2, и потяните трубу вверх.
- Установите батарею (если она снята) на ручной пылесос, как указано на рисунке 3, по направляющим вниз до щелчка. Для снятия батареи нажмите на торце батареи кнопку и снимите ее вверх по направляющим (рис. 3.1)



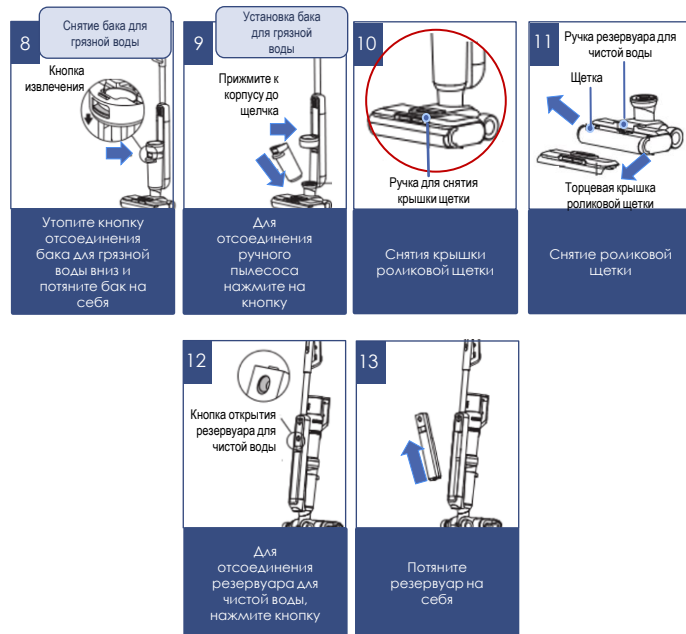
4. Ручной пылесос устанавливается в корпус вместе с батареей. Держа ручной пылесос аккумулятором вверх, а всасывающим отверстием пылесборника вниз, сначала вставьте ручной пылесос нижней стороной пылесборника в верхний приемный паз на корпусе, затем присоедините верхнюю часть ручного пылесоса с разъемом к ответной части корпуса до щелчка. Рис. 4
5. Для отсоединения ручного пылесоса нажмите на кнопку отсоединения, установленную с внутренней стороны ручки и потяните ручной блок на себя, как показано на рис. 5
6. Установите держатели насадок на базу согласно рис. 6 до щелчка, подключите к разъему на задней стороне базы разъем адаптера зарядки.
7. Держа пылесос вертикально за ручку, установите пылесос на базу для зарядки, соединив гнездо зарядки на пылесосе с гнездом зарядки на базе (рис. 7).

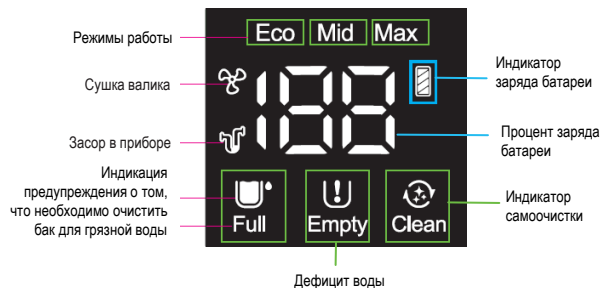


8. Для снятия бака для грязной воды, утопите кнопку отсоединения бака для грязной воды вниз и потяните бак на себя (рис. 8)
9. Для установки бака вставьте нижнюю часть бака для грязной воды в нижний приемный паз корпуса пылесоса, затем прижмите бак к корпусу до щелчка (рис. 9)
10. Для снятия крышки роликовой щетки необходимо потянуть вверх защелку крышки и удерживая крышку в руке, снять ее; При установке крышки роликовой щетки совместите ее с отверстием и нажмите вниз до щелчка. Проверьте фиксацию крышки. Чтобы снять роликовую щетку, крышку снимать необязательно.

С левой стороны корпуса щетки двумя пальцами нажмите встречно фиксаторы замка щетки и потяните за них, чтобы вытянуть из корпуса щетку с фиксатором в сборе. Установка щетки производится в обратном порядке. Когда вы услышите «щелчок» замков роликовой щетки, это означает, что роликовая щетка установлена на место и зафиксирована (рис. 11).

11. Для отсоединения резервуара для чистой воды, нажмите вниз кнопку в верхней части резервуара и потяните резервуар на себя. Рис 12, 13.
12. Установка резервуара производится в обратном порядке: вставьте резервуар нижней частью в паз на задней стороне корпуса и прижмите его к корпусу до щелчка, проверьте фиксацию.



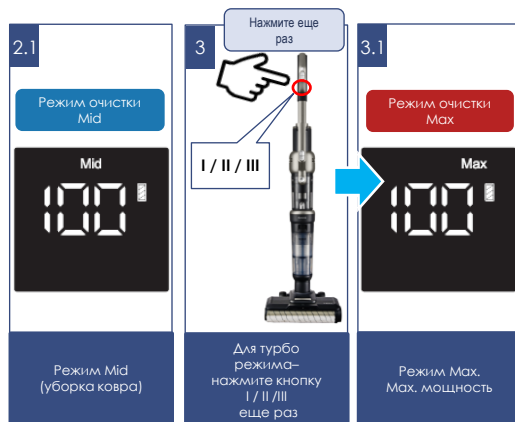


Сухая уборка полов и ковровых покрытий

- Убедитесь, что батарея заряжена, фильтр и пылесборник соответствующим образом освобождены от пыли (см. раздел «ЧИСТКА И УХОД»). Не используйте пылесос с забитым пылью фильтром и пылесборником, это может привести к отказу пылесоса. Проверьте, что бак для грязной воды чист. Если Вы не планируете производить влажную уборку, резервуар с чистой водой может быть не установлен либо установлен, но не наполнен. Опорожняйте резервуар от остатков воды и очищайте бак для грязной воды, пылесборник модуля ручного пылесоса и фильтры после каждой уборки.
- Для включения прибора снимите его с базы, наклоните на себя ручку и нажмите на ручке кнопку включения/выключения (см. ОПИСАНИЕ ПРИБОРА). Кнопка Вкл/Выкл на ручном пылесосе дублирует кнопку на ручке.

ПРИБОР ИМЕЕТ ТРИ РЕЖИМА РАБОТЫ:

- ECO** – режим очистки пола (низкая скорость и мощность всасывания, длительное время работы, режим запускается по умолчанию при включении прибора); рис 1.1
- Mid** – режим очистки ковровых покрытий (средняя скорость и мощность всасывания, среднее время работы); рис 2.1
- Max** – режим максимальной мощности (высокая скорость и мощность всасывания, минимальное время работы); рис 3.1
 - Для выбора режимов Mid и Max после включения прибора нажмите нужное число раз кнопку переключения режимов работы (см. ОПИСАНИЕ ПРИБОРА).
 - Для экономии заряда батареи рекомендуется использование режима ECO (запускается по умолчанию). При заряде батареи ниже 20% пылесос работает только в I режиме работы.
 - Электрическая щётка предназначена для сбора бытовой пыли с пола и ковровых покрытий при помощи вращающегося валика. В случае образования засора, немедленно прекратите использование пылесоса и примите меры к очистке валика (см. раздел «ЧИСТКА И УХОД»).



- При необходимости выполнения уборки ручным пылесосом, отсоедините его от корпуса (см. раздел ОПИСАНИЕ ПРИБОРА). Батарея должна быть заряжена полностью, пылесборник и фильтр очищены (см. раздел ЧИСТКА И УХОД). Используйте насадку для мебели 2 в 1, рис. 5.

- Для включения ручного пылесоса нажмите на кнопку Вкл./Выкл.
- В ручном варианте пылесос имеет две скорости:** по умолчанию включится режим уборки низкой скорости ECO (рис. 6.1). При нажатии кнопки переключения скоростей установится режим уборки высокой скорости MAX (рис. 7)



- Для выключения прибора еще раз нажмите на кнопку включения/выключения.
- При необходимости уборки в труднодоступных местах используйте для ручного пылесоса удлинительную трубу с ручкой. Для этого снимите трубу с ручкой с корпуса (см. раздел ОПИСАНИЕ ПРИБОРА), снимите крышку с выдвижной части, затем потяните вверх рычаг регулировки выдвижения трубы рис. 9.1.
- Установите выдвижную часть в отверстие ручного пылесоса до упора, рис. 10. Также вы можете использовать насадку для мебели 2 в 1, установив ее на ручной пылесос или на трубу, рис 5. Для установки на трубу, щетку для мебели 2 в 1 нужно рассоединить, сняв с нее щетинную часть, и установить ее на трубу.



В случае самопроизвольной остановки мотора во время работы прибора, произведите зарядку аккумуляторной батареи (АКБ) и очистку фильтра и пылесборника.

ОБРАЩАЕМ ВАШЕ ВНИМАНИЕ!



Использование воды с повышенным уровнем жесткости может повлечь за собой засорение жиклеров подачи воды в компоненте товара (в контейнере, модуле подачи воды, щетке, базе для мойки и очистки и т.п.) отложениями растворенных в воде солей и примесями. Это не является производственным недостатком товара.



Изготовитель рекомендует использовать УМЯГЧЕННУЮ ОЧИЩЕННУЮ ВОДУ без примесей или регулярно производить очистку отверстия жиклеров.

При засорении жиклеров подачи воды отложениями потребитель может:



- Самостоятельно произвести их очистку путем замачивания контейнера на несколько часов в растворе средства для снятия накипи для чайников, утюгов или кофемашин, приготовленном в соответствии с инструкцией к концентрату средства. После этого промыть контейнер чистой водой и, при необходимости прочистить отверстия жиклеров иглой соответствующего диаметра, не расширяя исходного диаметра отверстия механическим воздействием, или продуть отверстия сжатым воздухом;
- Обратиться в АСЦ Polaris или к стороннему квалифицированному специалисту для проведения очистки отверстий жиклеров от отложений или для приобретения нового компонента вместо засоренного.

Влажная уборка

- Для возможности проведения влажной уборки наполните резервуар чистой водой и установите его (см. раздел ОПИСАНИЕ ПРИБОРА). При недостаточном количестве воды, на дисплее отразится предупреждение. Рис. 1. Пожалуйста, добавьте воду в контейнер рис. 2 – рис. 5.
- Во время уборки контейнер для грязной воды может заполниться. Дисплей отразит предупреждение, что контейнер заполнен, рис 6-8.
- Пожалуйста, опорожните контейнер, промойте его и установите в пылесос.
- Если во время уборки валик щетки забился и не двигается, дисплей выдаст ошибку рис. 9 - рис. 11. Пожалуйста, очистите валик, используя мини-щетку для чистки.

При проведении влажной уборки по мере продвижения пылесоса вперед кратковременно нажимайте и отпускайте кнопку подачи воды на ручке пылесоса, слегка смачивая пол перед щеткой. Вода подается из отверстий на передней стороне щетки для пола и ковров, рис.12. Не следует увлажнять пол сильно, регулируйте подачу воды визуалью по мере очистки. При отсутствии нажима на кнопку вода перестает подаваться.



Внимание!

НЕ ИСПОЛЬЗУЙТЕ ВЛАЖНУЮ УБОРКУ НА КОВРАХ



<p>1 НА ДИСПЛЕЕ</p>	<p>2</p>	<p>3</p>	<p>4</p> <p>Крышка резервуара для чистой воды</p>
<p>При недостаточном количестве воды в резервуаре, на дисплее отразится предупреждение</p>	<p>Пожалуйста, добавьте воду в контейнер</p>	<p>Для отсоединения резервуара для чистой воды, нажмите кнопку на нем вниз, далее – на себя</p>	<p>Резервуар для чистой воды извлечен</p>

<p>5</p>	<p>6 НА ДИСПЛЕЕ</p>	<p>7</p>	<p>8</p>
<p>Наполните резервуар чистой водой и установите его на место</p>	<p>При заполнении контейнера для грязной воды – на дисплее отразится предупреждение</p>	<p>Контейнер для грязной воды заполнен!</p>	<p>Опорожните контейнер, очистите его и установите в пылесос</p>

<p>9 НА ДИСПЛЕЕ</p>	<p>10</p>	<p>11</p> <p>Нитки, шерсть, волосы</p>	<p>12 ВЛАЖНАЯ УБОРКА</p>
<p>Ошибка на дисплее: валик щетки забился и не двигается!</p>	<p>Необходимо произвести очистку валика</p>	<p>Используйте для очистки мини-щетку</p>	<p>Для влажной уборки - кратковременно нажимайте кнопку подачи воды на ручке пылесоса</p>



Категорически ЗАПРЕЩЕНО заезжать стиком с пола на ковер!

Это может приводить к попаданию края ковра между валиком и корпусом щетки, блокировке валика и как результат, неисправности привода.

ЗАРЯДКА АКБ



Внимание!

Батарея в комплекте может быть разряжена. Перед первым использованием полностью разрядите батарею и затем полностью зарядите.



Не производите заряд батареи и не храните батарею при температуре воздуха ниже 5 °С и выше 40 °С.

Перед подключением адаптера прибора к сети проверьте, соответствуют ли его технические характеристики (см. раздел «Технические характеристики») параметрам сети.

Перед первым использованием зарядка аккумулятора может составить до 8-10 часов.

В дальнейшем для полной зарядки будет достаточно 4 часов.

Рекомендуется заряжать АКБ только тогда, когда прибор сигнализирует о ее скорой разрядке на дисплее рис. 4 (Не следует прерывать процесс зарядки батареи, пока она полностью не зарядится. Это позволит продлить срок службы АКБ.

После первого использования полностью разрядите и затем полностью зарядите батарею. Если прибор не используется длительное время, производите зарядку/разрядку батареи каждые 3 месяца. Разряд батареи производится однократным запуском модуля ручного пылесоса до полного разряда.



Внимание: Не допускайте хранения пылесоса с разряженной батареей, это может привести к ее отказу.

Заряд аккумуляторной батареи производится только на базе, подключенной с помощью адаптера, входящего в комплект прибора Рис. 5

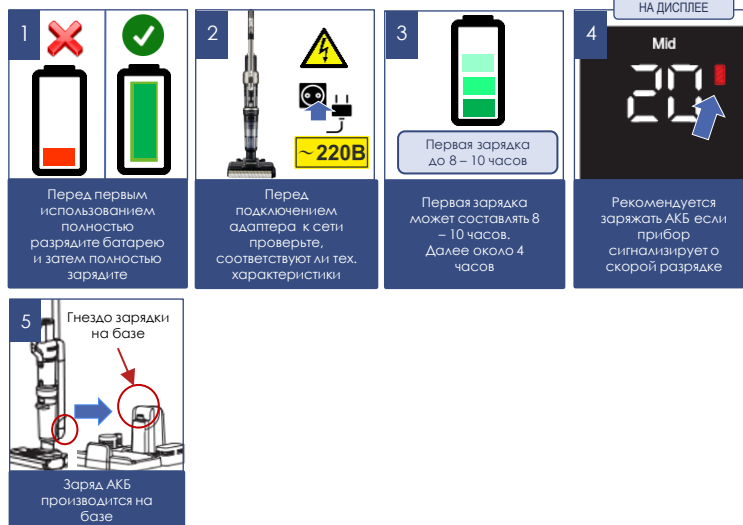
1. Установите пылесос в собранном виде на базу.
2. Вставьте штекер адаптера в гнездо базы.
3. Включите адаптер в сеть. Процент (%) зарядки будет отражаться на дисплее.



Внимание! Адаптер может стать теплым во время зарядки - это нормально.



На заметку! С подключенным адаптером зарядки прибор не включается.



ЗАМЕНА АКБ

В данной модели пылесоса применяется съемная аккумуляторная батарея.

При необходимости снятия батареи, на отключенном приборе нажмите на кнопку отсоединения батареи и извлеките ее, выдвинув по направляющим вверх.



Внимание: снятие/установка батареи во время работы прибора либо во время зарядки запрещены!

Емкость батареи и время непрерывной работы прибора со временем снижаются – это нормально.

В случае необходимости диагностики или замены батареи, обращайтесь в авторизованные сервисные центры POLARIS (список адресов сервисных центров входит в комплект поставки, а также доступен на сайте www.polaris.ru)

ЧИСТКА И УХОД

- Выключите прибор, отключите от сети и отсоедините от прибора адаптер, если он подключен.
- Не погружайте прибор и зарядное устройство в воду или другие жидкости.
- Не используйте для очистки прибора абразивные материалы и органические растворители.
- Металлические части прибора протирайте чистой сухой тканевой салфеткой.



Отключите прибор от сети и отсоедините от прибора адаптер, если он подключен



Не погружайте прибор и зарядное устройство в воду или другие жидкости



Не используйте для очистки прибора абразивные материалы и органические растворители



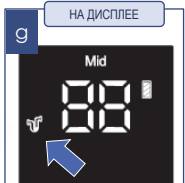
Металлические части прибора протирайте чистой сухой тканевой салфеткой



Используйте влажную ткань, без капель воды



Фильтры, пылесборник, щетку и бак для грязной воды очищайте после каждой уборки

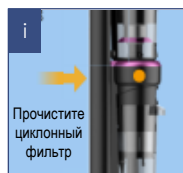


При сильном засоре фильтров, на дисплее выветится ошибка

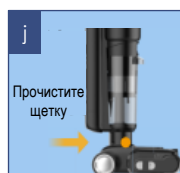


Произведите очистку контейнера пылесборника

- Пластиковые части прибора протирайте влажной отжатой тканевой салфеткой. Капель воды быть не должно.
- Храните прибор в сухом прохладном месте.
- Фильтры, пылесборник, щетку и бак для грязной воды рекомендуется очищать после каждой уборки.
- При сильном засоре фильтров, на дисплее выветится ошибка рис. g. Прочистите циклонный фильтр, HEPA фильтры пылесоса, всасывающие патрубки рис. h – i



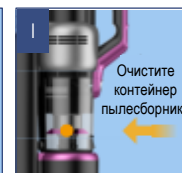
Произведите очистку циклонного фильтра



Произведите очистку щетки, всасывающих патрубков



Произведите очистку HEPA-фильтра



Произведите очистку контейнера пылесборника

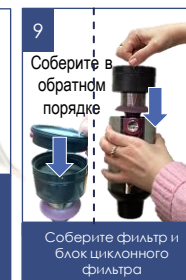
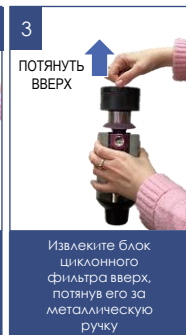
САМООЧИСТКА в режиме зарядки

- В режиме зарядки и при нахождении пылесоса на подключенной базе можно применить режим сушки валика щетки. Для этого нажмите и удерживайте в течение 3 сек. кнопку переключения режимов работы на ручке пылесоса, включится режим сушки. Рис. 6 Режим сушки будет работать 4 часа. Для принудительного отключения режима нажмите и удерживайте повторно кнопку переключения скоростного режима. Режим сушки выключится.
- Также во время зарядки можно воспользоваться функцией очистки и сушки валика щетки. Для этого нажмите на кнопку самоочистки на верхней стороне ручки пылесоса. Включится цикл промывки валика и затем его сушки. За 1 раз пылесос проходит 3 цикла. Для принудительного отключения режима, нажмите на кнопку ВКЛ./ВЫКЛ. Подробнее см. раздел «ЧИСТКА И УХОД». (рис. o – рис. p на следующей странице)



ОЧИСТКА ПЫЛЕСБОРОЧНОГО КОНТЕЙНЕРА

- Нажмите кнопку фиксатора пылесборника, чтобы снять пылесборник с ручного пылесоса;
- Разместите пылесборник над мусорным баком;
- Нажмите кнопку фиксации крышки пылесборника, чтобы открыть крышку и опорожнить пылесборник;
- Извлеките блок циклонного фильтра вверх, потянув его за металлическую ручку;
- Потяните за ленту с надписью UP и выньте HEPA фильтр и поролоновый предварительный фильтр;



Внимание: использование пылесоса с влажным фильтром, а также с поврежденным или отсутствующим фильтром категорически запрещено.

После чистки или мойки и сушки соберите фильтрующую систему. Для сборки и установки HEPA фильтра и циклонного фильтра используйте те же действия в обратной последовательности.



Внимание! Не допускайте применения силы при установке фильтра, чтобы не повредить фиксирующие выступы и фильтрующий элемент.



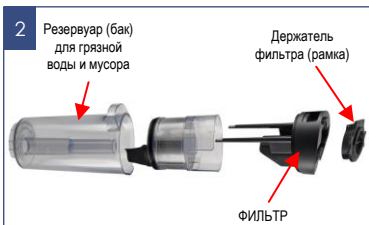
Примечание: Необходимо производить очистку HEPA-фильтра вышеуказанным способом после каждой уборки. При необходимости замените фильтр на новый (заказ фильтра осуществляется через авторизованный сервисный центр).

ОЧИСТКА БАКА ДЛЯ ГРЯЗНОЙ ВОДЫ

- После выключения пылесоса снимите резервуар для грязной воды, снимите верхнюю крышку. Снимите с крышки воздушный фильтр. Откройте нижнюю крышку фильтра с металлической сеткой, подцепив ее ногтем за фиксатор в середине и не применяя больших усилий.
- Извлеките фильтровальную губку, промойте ее под струей воды. Просушите естественным способом. Промойте корпус фильтра с сетчатой крышкой. Просушите естественным способом.
- Вставьте фильтровальную губку обратно, закройте сетчатую крышку, не прилагая больших усилий.
- Извлеките из бака стакан сепаратора.



1 Снимите резервуар для грязной воды. Надавите на кнопку отсоединения резервуара и потяните на себя



2 Резервуар (бак) для грязной воды и мусора

Держатель фильтра (рамка)

ФИЛЬТР

Нажмите кнопку фиксатора пылесборника, чтобы снять пылесборник с ручного пылесоса



3

Фильтровальная губка

Извлеките фильтровальную губку



4 Тщательно промойте ее под струей воды

5 Просушите естественным способом

6 Промойте бак и стакан сепаратора. Используйте щетку для чистки

7 Высушите вышеуказанные детали после промывки

- Вылейте грязную воду и грязь из бака и используйте чистую воду для промывки бака, сепаратора, фильтра, верхней крышки, корпуса фильтра и фильтрующей губки.
- Если в баке или сепараторе есть посторонние прилипшие предметы, вы можете использовать щетку для труб, чтобы очистить их.
- Высушите вышеуказанные детали после промывки и соберите в обратном порядке. Установите бак для грязной воды в корпус.

ХРАНЕНИЕ

- Убедитесь в том, что прибор отключен от сети.
- Произведите чистку прибора.
- Протрите прибор насухо и следите за тем, чтобы прибор хранился в сухом, прохладном месте.
- При длительном хранении без использования, регулярно проверяйте состояние аккумуляторной батареи, и производите её зарядку в случае необходимости. Если прибор долго не используется, рекомендуется производить зарядку АКБ каждые 3 месяца, предварительно полностью разрядив, для чего необходимо запустить прибор в работу на максимально возможное время.
- Электроприборы хранятся в закрытом сухом и чистом помещении при температуре окружающего воздуха не ниже плюс 5°C и не выше плюс 40°C с относительной влажностью не выше 70% и отсутствии в окружающей среде пыли, кислотных и других паров, отрицательно влияющих на материалы электроприборов.

ТРАНСПОРТИРОВКА

Электроприборы транспортируют всеми видами транспорта в соответствии с правилами перевозки грузов, действующими на транспорте конкретного вида. При перевозке прибора используйте оригинальную заводскую упаковку.

Транспортирование приборов должно исключать возможность непосредственного воздействия на них атмосферных осадков и агрессивных сред.



Внимание! После окончания срока службы не выбрасывайте прибор вместе с бытовыми отходами. Передайте его в специализированный пункт для дальнейшей утилизации. Этим Вы поможете защитить окружающую среду

РЕАЛИЗАЦИЯ

Правила реализации не установлены.

ТРЕБОВАНИЯ ПО УТИЛИЗАЦИИ



Внимание! По окончании срока эксплуатации электроприбора не выбрасывайте его вместе с обычными бытовыми отходами, а передайте в официальный пункт сбора на утилизацию. Таким образом, Вы поможете сохранить окружающую среду.

Отходы, образующиеся при утилизации изделий, подлежат обязательному сбору с последующей утилизацией в установленном порядке и в соответствии с действующими требованиями и нормами отраслевой нормативной документации, в том числе в соответствии с СанПиН 2.1.7.1322-03 «Гигиенические требования к размещению и обезвреживанию отходов производства и потребления.»

ТЕХНИЧЕСКИЕ ХАРАКТЕРИСТИКИ

PVCW 6070 – пылесос бытовой электрический торговой марки POLARIS

Объем контейнера для воды: 0,5 л

Объем бака для грязной воды – 0,3л

Объем контейнера для пыли – 0,2л

Источник питания: аккумуляторная батарея Li-Ion 3900 мАч 25,2 В

Время зарядки АКБ: при первом использовании 8-10 ч, затем до 4 ч

Время работы от АКБ.: от 23 до 60 мин, в зависимости от выбранного режима и конфигурации

Зарядное устройство: PAD 0102

Характеристики зарядного устройства:

Входное напряжение: 100-240 В

Частота: 50/60 Гц

Выходное напряжение: 30,0 В

Выходной ток: 1,2 А

Класс защиты – II

Примечание: вследствие постоянного процесса внесения изменений и улучшений, между инструкцией и изделием могут наблюдаться некоторые различия. Производитель надеется, что пользователь обратит на это внимание.

Режим работы	Время работы на полностью заряженной АКБ (минуты)*
1 минимальная скорость (в составе аппарата)	40
2 средняя скорость (в составе аппарата)	25
3 высокая скорость (в составе аппарата)	23
4 ручной модуль в ECO режиме	60
5 ручной модель в MAX режиме	30

НЕИСПРАВНОСТИ И МЕТОДЫ ИХ УСТРАНЕНИЯ

В данной таблице перечислены наиболее распространенные проблемы, которые могут возникнуть при использовании прибора.

Если самостоятельно справиться с возникшими проблемами не удается, обратитесь в центр поддержки потребителей, либо в авторизованный сервисный центр.



Внимание! Если с помощью описанных ниже шагов Вы не можете устранить проблему своими силами, обратитесь, пожалуйста, в Авторизованный сервисный центр POLARIS.

Проявление неисправности	Причины возникновения	Методы устранения
Прибор не включается	АКБ разряжена	Произведите зарядку АКБ.
	Кнопка включения/выключения не нажата или одновременно нажаты другие переключатели	Отдельно нажмите кнопку включения/выключения еще раз
	Сильное загрязнение роликовой щетки	Очистите корпус роликовой щетки
	Бак для грязной воды заполнен	Очистите канализационный бак
	Аккумулятор не установлен на место	Переустановите аккумулятор
	Прибор стоит на базе или ручка при начале уборки не наклонена из вертикального в рабочее положение.	Проверьте положение ручки, для начала уборки наклоните ее на себя. Затем включайте пылесос
Прибор не заряжается	Засорен воздухопровод	Очистите воздухопровод и фильтр
	Адаптер не включен в сеть Адаптер не из комплекта прибора	Включите адаптер в сеть Проверьте адаптер на принадлежность к данному прибору
Мощность всасывания недостаточна или снижается во время работы	1. Образовался засор в пылесборочном контейнере, фильтре или насадке	1. Очистите пылесборочный контейнер. Очистите или замените фильтр. Проверьте и устранили засоры в насадке

Проявление неисправности	Причины возникновения	Методы устранения
Электрические разряды во время работы и налипание пыли на корпус насадки	Статическое электричество из-за низкой влажности воздуха в помещении	Принимайте меры к увлажнению воздуха в помещении. Регулярно подносите насадку к металлическим предметам для снятия статических зарядов
Неожиданное отключение прибора во время работы	1. Сработало защитное устройство из-за перегрева мотора 2. Полный разряд аккумулятора (мигает красным индикатор заряда АКБ)	Устраните возможные причины перегрева (засор пылесборника, фильтра и насадок). Перед повторным включением дайте прибору остыть в течение не менее 30 минут Произведите зарядку аккумуляторной батареи.
Неожиданная остановка электрощётки во время работы прибора	Электрощётка засорилась волосами, нитками, шерстью, и т.п. мусором.	Произведите очистку валика электрощётки. При отсутствии вращения очищенного валика обратитесь в СЦ.
Посторонний шум	Воздуховод засорен	Очистите воздухопровод и фильтр.
Водяное отверстие не разбрызгивает воду	Нет воды в баке для чистой воды	Добавьте воду в бак для чистой воды
	Кнопка разбрызгивания не нажата	Нажмите кнопку разбрызгивания воды Установите резервуар для чистой воды на место
Разбрызгивание воды из выходного диффузора	Резервуар для чистой воды не установлен на место	Перед использованием необходимо очистить и высушить полностью
	HEPA и пылесборник не высыхают после очистки	Установите металлический фильтр в бак для грязной воды Переустановите фильтр правильно

Ошибки, отражающиеся на дисплее:

 Информационное сообщение	F1 Батарейный блок отсоединен неправильно	F2 Отказ зарядного устройства	F3 Короткое замыкание главного двигателя	F4 Отказ батареи
F5 Вторичная защита от перегрузки по току для главного двигателя	F6 Первичная защита от перегрузки по току для главного двигателя	F7 Ошибка управления	F8 Ошибка датчика температуры	

- F1** Батарейный блок отсоединен неправильно
- F2** Отказ зарядного устройства
- F3** Короткое замыкание главного двигателя
- F4** Отказ батареи
- F5** Вторичная защита от перегрузки по току для главного двигателя
- F6** Первичная защита от перегрузки по току для главного двигателя
- F7** Ошибка управления
- F8** Ошибка датчика температуры (короткое замыкание или обрыв цепи)

ИНФОРМАЦИЯ О СЕРТИФИКАЦИИ

Продукция прошла процедуру подтверждения соответствия требованиям ТР ТС 004/2011 «О безопасности низковольтного оборудования», а также ТР ТС 020/2011 «Электромагнитная совместимость технических средств» и маркируется единым знаком обращения продукции на рынке государств-членов Таможенного Союза.

Информацию о номере сертификата/декларации соответствия и сроке его действия Вы можете получить в месте приобретения изделия POLARIS или у Уполномоченного представителя изготовителя



Срок службы изделия: 3 года

Гарантийный срок на пылесос: 24 месяца со дня покупки

Дата производства: указана на шильдике прибора

В состав изделия входят комплектующие, подверженные естественному износу и/или имеющие ограниченный срок службы и подлежащие плановой возмездной замене по мере выработки их ресурса. На эти комплектующие Изготовитель устанавливает ограниченную гарантию. В данном товаре таковыми являются:

- **аккумуляторная батарея** – срок гарантии 6 месяцев

Изготовитель:

НИНБО ХЭНСФОРТ ОВЕРСИЗ ЭЙША ЛИМИТЕД

Адрес: № 158 Доншан Лю, Хушан Чжидоо, Циси, Провинция Чжэцзян, КНР

Manufacturer: NINGBO HANSFORT OVERSEAS ASIA LIMITED

No. 158 Dongshan Lu, Hushan Jiedao, Cixi City, Zhejiang Province, PRC

Импортер и Уполномоченный представитель изготовителя в РФ и государствах-членах Таможенного Союза: ООО "ЭйДжиАй Электроникс", Россия, 115419, г. Москва, улица Орджоникидзе, д. 11, строение 3, этаж 4 помещение I комната 13, Тел. +7 (495) 419-11-78

Телефон единой справочной службы 8-800-700-11-78

ГАРАНТИЙНЫЕ ОБЯЗАТЕЛЬСТВА

21

Изделие: Пылесос бытовой электрический
Модель: PVCW 6070

Настоящая гарантия действует в течение 24 месяцев с подтвержденной даты приобретения изделия и подразумевает гарантийное обслуживание изделия в соответствии с Законом РФ «О защите прав потребителей».

1. Гарантийные обязательства изготовителя распространяются на все модели, выпускаемые под торговой маркой «POLARIS» и приобретенные у уполномоченных изготовителем продавцов, в странах, где предоставляется гарантийное обслуживание (независимо от места покупки).
2. Изделие должно использоваться в строгом соответствии с руководством по эксплуатации и соблюдением правил и требований по безопасности.
3. Настоящая гарантия не распространяется на недостатки, возникшие после передачи товара потребителю вследствие:
 - Химического, механического или иного воздействия, попадания посторонних предметов, жидкостей, насекомых и продуктов их жизнедеятельности внутрь изделия;
 - Неправильной эксплуатации, заключающейся в использовании изделия не по его прямому назначению, а также установки и эксплуатации изделия с нарушением требований Руководства по эксплуатации и правил техники безопасности;
 - Использования изделия в целях, для которых оно не предназначено;
 - Нормальной эксплуатации, а также естественного износа, не влияющие на функциональные свойства: механические повреждения внешней или внутренней поверхности (вмятины, царапины, потертости), естественные изменения цвета металла, в т.ч. появление радужных и темных пятен, а также - коррозии на металле в местах повреждения покрытия и непокрытых участках металла;
 - Износа деталей отделки, насадок и аксессуаров, ламп, батарей, защитных экранов, накопителей мусора, уплотнительных элементов, ремней, щеток и иных деталей с ограниченным сроком использования и деталей, подверженных естественному износу в процессе эксплуатации;
 - Ремонта изделия, произведенного лицами или организациями, не являющимися Авторизованными сервисными центрами*;

- Повреждений изделия при транспортировке, некорректного его использования, а также в связи с непредусмотренными конструкцией изделия модификациями или самостоятельным ремонтом.

4. Изготовитель не несет гарантийные обязательства, если на изделии отсутствует паспортная идентификационная табличка, либо данные в ней стерты или исправлены.
5. Настоящая гарантия действительна только для изделий, используемых для личных бытовых нужд, и не распространяется на изделия, которые используются для коммерческих, промышленных или профессиональных целей.

Внимание!! Изготовитель не несет ответственности за возможный вред, прямо или косвенно причиненный изделием POLARIS людям, домашним животным, окружающей среде, или ущерб имуществу в случае, если это произошло в результате несоблюдения правил или условий эксплуатации и установки изделия, умышленных или неосторожных действий потребителя или третьих лиц.

По всем вопросам, связанным с техническим обслуживанием, проверкой качества, гарантийным и постгарантийным ремонтом изделий POLARIS обращайтесь в ближайший Авторизованный сервисный центр POLARIS или к продавцу – уполномоченному дилеру POLARIS

Гарантийный ремонт изделий POLARIS осуществляют только Авторизованные сервисные центры POLARIS.

*Адреса Авторизованных сервисных центров на сайте Компании:
www.polaris.ru

Для подтверждения даты приобретения изделия при гарантийном ремонте или предъявления иных предусмотренных законом требований просим Вас сохранять документы о покупке. Таковыми документами могут являться заполненный гарантийный талон POLARIS, кассовый чек или квитанция Продавца, иные документы, подтверждающие дату и место покупки. При не предоставлении документа, подтверждающего дату приобретения изделия, срок гарантии исчисляется с даты изготовления изделия.

Дата изготовления указана на паспортной идентификационной табличке, находящейся на задней стенке изделия



МАЗМҰНЫ

Жалпы ақпарат	23
Аспаптың қауіпсіздігі бойынша жалпы нұсқаулар	23
Осы аспап қауіпсіздігі бойынша арнайы нұсқаулар	25
Пайдалану аясы	27
Жиынтықтама	27
Аспап сипаттамасы	27
Аспапты ашу және пайдалануға дайындау	28
Пайдалану	30
АКБ зарядтау/АКБ ауыстыру	34
Тазалау және күтім	35
Сақтау	37
Тасымалдау	38
Өткізу	38
Кәдеге жарату бойынша талаптар	38
Техникалық сипаттамалары	38
Ақаулықтар және оларды жою әдістері	39
Дисплейдегі қателіктер	40
Сертификаттау туралы ақпарат	40
Кепілдікті міндеттемелер	41



Құрметті сатып алушы!

Сізге **POLARIS** сауда маркасының өнімін таңдағаныңыз үшін алғысымызды білдіреміз. Біздің өнімдеріміз сапа, функционалдылық пен дизайнның жоғары талаптарына сәйкес әзірленген. Сіз біздің фирмамыздың жаңа өнімін сатып алғаныңызға риза болатыңызға сенімдіміз.

Аспапты пайдалануды бастар алдында Сіздің қауіпсіздігіңізге қатысты маңызды ақпараты бар осы нұсқаулықты, сондай-ақ құралды дұрыс пайдалану және оны күту жөніндегі ұсыныстарды мұқият және толықтай оқып шығыңыз.

Нұсқаулықты кепілдік талонымен, кассалық чекпен, мүмкіндігінше, картон қораппен және орауыш материалмен бірге сақтап қойыңыз.



ЖАЛПЫ АҚПАРАТ

Пайдалану жөніндегі осы нұсқаулық тұрмыстық электрлік шаңсорғыштың, моделі **POLARIS PVCW 6070** (бұдан әрі мәтін бойынша – шаң сорғыш, аспап), техникалық деректерімен, құрылымымен, пайдалану және сақтау ережелерімен танысуға арналған.

ҚАУІПСІЗДІК БОЙЫНША ЖАЛПЫ НҰСҚАУЛАР

- Аспаптың пайдаланылуы («Тұтынушылардың электр қондырғыларын техникалық пайдалану ережелеріне») сәйкес жүргізілуі керек.
- Аспап тек қана тұрмыста пайдалануға арналған. Аспапты коммерциялық мақсатта ұзақ уақыт пайдалану оның шамадан тыс жүктелуіне әкелуі мүмкін, соның нәтижесінде ол зақымдануы мүмкін немесе адамдардың денсаулығына зиян келтіруі мүмкін.
- Аспап осы Нұсқаулыққа сәйкес мақсаты бойынша ғана пайдаланылуы тиіс.
- Аспапты іске қосар алдында әр кезде қарап байқап шығыңыз. Аспап немесе желілік баусымда зақымданулар бар болғанда аспапты ешбір жағдайда розеткаға қоспаңыз.
- Аспап құлағаннан кейін, зақымданудың көзге көрінетін белгілері бар болса, оны пайдаланбау керек. Аспапты пайдаланар алдында ол білікті маманмен тексерілуі керек.
- Егер сіз аспаптың жұмысқа жарамдылығына сенімді болмасаңыз, оны пайдаланбаңыз.
- Бұл құрал денелік, жүйке немесе психикалық ауытқулары немесе тәжірибе мен білімнің жеткіліксіздігі бар адамдардың (балаларды қоса алғанда) пайдалануына арналмаған, мұндай адамдарға қадағалау жүзеге асырылатын немесе олардың қауіпсіздігіне жауап беретін адамның осы құралды пайдалануына қатысты оларға нұсқау беретін жағдайларды қоспағанда. Балаларды аспаппен ойнауға жол бермеу мақсатында қадағалауды жүзеге асыру қажет.

- Аспапты және адаптерді қараусыз қалдырмаңыз. Оларды балалардың қолы жетпейтін жерде сақтаңыз.
- Аспапты ваннаға, шұңғылшаға немесе сүмен толтырылған басқа да ыдыстарға жақын жерде, сондай-ақ ылғалдылығы жоғары үй-жайларда пайдаланбаңыз.
- Аспапты үй-жайлардан тыс пайдаланбаңыз. Аспапты ыстықтан, тура құн сәулелерінен, үшкір бұрыштарға соғылуынан, ылғалдан (ешбір жағдайда аспапты суға немесе басқа сұйықтыққа батырмаңыз) сақтаңыз. Қуат адаптерін желіге дымқыл қолмен қоспаңыз (оған қол тигізбеңіз).
- Аккумуляторды (АКБ) зарядтау үшін тек қана осы модельдің шаңсорғышы жиынтығына кіретін зарядтау құрылғысын (адаптерді) және базасын пайдаланыңыз. Бұл адаптерді және базаны басқа мақсаттарда пайдаланбаңыз.
- Базаның, адаптердің немесе қуат баусымының зақымдануы болғанда адаптерді ешбір жағдайда розеткаға қоспаңыз. Базаны және адаптерді ауыстыру (жөндеу) қажет болғанда авторизацияланған сервис орталығына хабарласыңыз. Базаны және адаптерді бөлшектемеңіз!
- Егер тазалау кезінде шаң сорғыш разрядталып қалса, оны разрядталған батареямен сақтауға қоймаңыз. Бұл батареяның сыни разрядталуына және істен шығуына әкелуі мүмкін. Шан сорғышты міндетті түрде зарядтаңыз.



Аспапты сыртқы төтенше әсерлерге ұшыратпаңыз



Аспапты көз келген соққылардан сақтаңыз



Аспапты және адаптерді қараусыз қалдырмаңыз. Балалардың қолы жетпейтін жерде сақтаңыз



Аспапты шұңғылшаға қоймаңыз! Аспаптың қорғалусыз құрғақ болуы тиіс!

- Аккумуляторды зарядтау үшін ең алдымен адаптердің істікшесін базаның тиісті ұяшығына, содан кейін адаптердің айырын розеткаға енгізіңіз. Аккумулятор зарядталғаннан кейін адаптерді желіге қосылған күйде қалдырмаңыз.
- Адаптерді тек айнымалы ток көзіне (~) қосыңыз. Қосар алдында адаптер желіде қолданылатын кернеуге арналған екеніне көз жеткізіңіз.
- Адаптерді желіге қосар алдында оның істікшесі аспаптың базасының тиісті ұяшығына қондырылғанына көз жеткізіңіз.
- **Кез келген қате қосу Сізді кепілдікті қызмет көрсету құқығынан айырады.**
- Батареяны зарядтағаннан кейін адаптерді желіден және зарядтау базасындағы зарядтау ұясынан ылғи ажыратыңыз.
- Адаптерді, қуат баусымынан ұстап, тасымалдауға болмайды. Сондай-ақ, адаптерді, оның қуат баусымынан ұстап, желіден ажыратуға тыйым салынады. Вилканы желіден ажыратқанда, ток өткізгіш істіктерге қол тигізбей, адаптердің корпусынан ұстаңыз.
- Аспапқа берілетін кепілдіктің сақталуы үшін және техникалық мәселелерге жол бермеу үшін аспапты өздігіңізден бөлшектеуге және жөндеуге тырыспаңыз. Жөндеу тек қана сервистік орталығының білікті мамандарымен жүргізілуі тиіс.
- Аспапты жөндеу үшін тек түпнұсқа қосалқы бөлшектер пайдаланылуы мүмкін.



Ескертпе ретінде!

Осы Пайдалану жөніндегі нұсқаулықта келтірілген суреттерде тек қана жалпы, сызбалы кескіндер пайдаланылған.

ОСЫ АСПАП ҚАУІПСІЗДІГІ БОЙЫНША АРНАЙЫ НҰСҚАУЛАР



Назар аударыңыз!

Кез келген сипаттағы ақаулықтар пайда болғанда POLARIS Авторизацияланған сервистік орталығына хабарласыңыз.

- Аспаптың жұмысы кезінде оны қыздыру және басқа да электр аспаптарынан алыс орналастырыңыз.
- Шаңсорғыш жұмыс істегенде тазаланатын бөлменің еденіне жұмыс істеп тұрған жылыту құралдарын, олардың қуат алу сымдарын және басқа да жылу көздерін орналастырмаңыз.
- Шаңсорғышты кір суға арналған бақсыз (дымқыл тазалауға арналған), шаң жинайтын контейнері мен сүзгілерсіз, осы нұсқаулыққа сәйкес дұрыс күтімсіз пайдалануға тыйым салынады. Шаңсорғышты осы нұсқаулыққа сәйкес мерзімінде қызмет көрсетусіз пайдалануға тыйым салынады.
- Шаңсорғышты тік күйінде жұмыстағы үзілістерде сүйеп қоймаңыз, бұл оның құлауына және корпустың пластик бөлшектерінің зақымдалуына әкелуі мүмкін. Құралды жұмыстағы қысқа үзілістер кезінде де үнемі базаға орнатыңыз.

- Шаңсорғышты тазалау үшін қажақ заттарды және органикалық еріткіштерді пайдаланбаңыз.
- Шаңсорғышпен келесі заттар мен материалдарды жинамаңыз:
 - ыстық заттар: құл, шоқтар, тұқылдар және басқ.;
 - өткір заттар: сынған шыны, инелер, кеңселік жапсырма шегелер, қыстырғыштар және басқ.;
 - принтерлерде немесе көшіру машиналарында қолданылатын бояғыш, өйткені ол электр өткізгіш қоспа болып табылады және сүзгіден толығымен жойылмайды;
 - улы, жарылыс қауіпті және күйдіргіш заттарды;
 - асбест немесе асбест шаңы, сондай-ақ құрылыс қоқысы мен қалдықтары.
 - құрылыс гипсо-цемент-әк тозаңы.
 - ылғалды шаң мен кір (қол шаңсорғышы модулі)
 - ірі жапырақты фрагменттер
 - су және басқа да сұйықтықтар (қол шаңсорғышы модулі)
- Шаңсорғышпен адамдарды, үй жануарларын және үй жануарлар мекенін (торлар, ұялар, қаумал және басқ.) өңдемеңіз.
- Шаң сорғышпен тіршілік әрекеттерінің қалдықтарын жинамаңыз.
- Тек қана өндіруші ұсынған аксессуарлар мен қосалқы бөлшектерді пайдаланыңыз.
- Жұмыс кезінде шаңсорғыштың ауа шығару тесігін жабуға жол берілмейді.
- Аспап тек түпнұсқа АКБ және жиынтықта жеткізілетін зарядтау құрылғысымен жұмыс істеуге арналған. Қуат көзі мен зарядтау үшін бөгде құрылғыларды пайдалануға тыйым салынады. Бұл құралдың зақымдануын тудыруы мүмкін.
- Аспапты, кір суға арналған бакты, шаң жинайтын контейнерді, щетка мен сүзгіні әрбір пайдаланудан кейін тазартыңыз.
- Егер аспап ұзақ пайдаланылмаса, АКБ зарядтауды әрбір 3 ай сайын аядын ала толық разрядтап жүргізу ұсынылады, ол үшін аспапты барынша мүмкін болатын уақытқа іске қосу қажет.



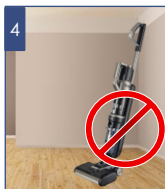
Шаңсорғышты тазарту үшін химиялық еріткіштерді пайдаланбаңыз



Шаңсорғышпен адамдар мен жануарларды өңдемеңіз



Жұмыс кезінде еденнен сымдарды, кәбілдерді, жұмыс істеп тұрған қыздырғыштарды жинап қойыңыз



Шаңсорғышты тік күйінде сүйелген түрде қалдырмаңыз – ол құлап кетуі мүмкін!

⚠️ НАЗАР АУДАРЫҢЫЗ!

- Барлық түрдегі электр шеткаларын сұйықтыққа толық немесе ішінара батыру арқылы ағынды сумен жууға ТЫЙЫМ САЛЫНАДЫ, өйткені бұл дұрыс емес әрекеттер сұйықтықтың электр шеткасының электр бөліктеріне түсуіне және олардың Өндірушінің кепілдік міндеттемелерінен тыс істен шығуына әкелуі мүмкін.
- Таза суға арналған ыдысқа көбіктенетін жуғыш заттарды ҚОСУҒА БОЛМАЙДЫ. Мұндай жуғыш заттардың көбіктенуі тазалау роликтерінің тазалау сапасын нашарлатуы мүмкін, сонымен қатар электр тазалау шеткасының электрлік бөліктерін зақымдауы мүмкін.
- Толтырылған таза су ыдысын немесе толтырылған лас су ыдысын орнатқаннан кейін шаңсорғышты төңкеруге БОЛМАЙДЫ.



Тазалаудың тамаша сапасына қол жеткізу, шаңсорғышты одан әрі жұмыс тәртібінде ұстау және қосымша тазалау процедураларын болдырмау үшін алдымен үй-жайды ылғалды тазалау алдында құрғақ тазалауды ұсынамыз.



💧 СҰЙЫҚТАРДЫ ТАҢДАУ

26

- Ылғалды тазалау режиміндегі жуу шаңсорғышының МАХ бөлігіне дейін лас су ыдысының көлемінен аспайтын сұйықтықты бетінен жылдам жинау мүмкіндігі бар.
- Бетінен сұйықтықты тиімдірек жинау үшін, төгілген сұйықтықтың үстіне шетканы баяу жылжытып, МАХ қуат режимін пайдалану ұсынылады.
- Бетінен судан басқа сұйықтықтарды немесе сұйық тағам қалдықтарын жинағаннан кейін жуу роликтерін алып тастау және оларды ағынды таза су астында қолмен мұқият шаю, сонымен қатар электр шеткасының ішкі бетіндегі және сору жолындағы кірді тазартқыш шүберекпен (қосалқы емес, бөлек сатып алынады) тазалау керек.
- **Ылғал/құрғақ шаңсорғышты кез келген режимде пайдалана отырып, келесі сұйықтықтар мен материалдарды ЖИНАМАҢЫЗ:**
 - а) Мұнай немесе басқа химиялық негіздегі сұйықтықтар Үлкен бөлшектері бар қалдықтар: ұсақ тастар, үлкен пластик бөліктері және т.б. Бұл қоқыс қырғышты немесе шеткаларды бітеп, шаңсорғыштың дұрыс жұмыс істеуіне кедергі келтіруі мүмкін.
 - б) Сөндірілмеген темекі тұқылдары: бұл өртке әкелуі мүмкін.
 - с) Жанғыш және жарылғыш материалдар: бензин, спирт және т.б. Температурасы шамадан тыс жоғары заттар: Бұл ішкі бөліктерге зақым келтіруі мүмкін.
 - д) Тазалау құралдары: күшті көбігі бар сұйықтықтар немесе күшті дезинфекциялаушы.
 - е) Адам және жануарлар өмірінен шыққан қалдықтар.
- Мұндай сұйықтықтар мен материалдарды жинау шаңсорғыштың дұрыс жұмыс істемеуіне, өндірістік емес ақауларға және кепілдіктен бас тартуға әкелуі мүмкін.
- Өндіруші шаңсорғышты бетінен қатты иісті сұйықтықтарды, қалдықтарды, майлы, тұтқыр және жағылатын заттарды жинау үшін пайдалануды ұсынбайды. Мұндай жинау тек жуу роликтерін ғана емес, сонымен қатар жууға арналған электр шеткасын және лас суға арналған контейнерді д



Уәкілетті қызмет көрсету орталығы қатты ластанған құрылғыларды қызмет көрсетуге қабылдамауға құқылы.

ПАЙДАЛАНУ АЯСЫ

- Аспап осы Нұсқаулыққа сәйкес тек қана тұрмыстық пайдалануға арналған.
- Аспап өнеркәсіптік және коммерциялық пайдалануға арналмаған.
- Сонымен қатар аспап үй-жайлардан тыс және ауа температурасы +15°C-ден төмен және ылғалдылығы жоғары жылытылмайтын үй-жайларда пайдалануға арналмаған.
- Өндiрушi қате пайдалану немесе осы Пайдалану нұсқаулығында көзделмеген пайдалану нәтижесінде туындаған залал үшін жауапты болмайды.

ЖИЫНТЫҚТАМА

- | | |
|---|---------|
| 1. Электрщеткасы бар негізгі корпус жинақта | 1 дана. |
| 2. Li-ion алмамы аккумуляторлық батареясы | 1 дана. |
| 3. Шаң жинағышы бар қол шаңсорғышының модулі | 1 дана. |
| 4. Зарядтау базасы | 1 дана. |
| 5. Қондырмалар ұстағышы 1 | 1 дана. |
| 6. Қондырмалар ұстағышы 2 | 1 дана. |
| 7. Жинаяға арналған щетка 2-үі 1-де | 1 дана. |
| 8. Тұтқасы бар түтік | 1 дана. |
| 9. Таза суға арналған резервуар (корпусқа орнатылған) | 1 дана. |
| 10. Шағын турбо-щетка | 1 дана. |
| 11. Кір суға арналған бак (корпусқа орнатылған) | 1 дана. |
| 12. Зарядтау құрылғысы адаптері | 1 дана. |
| 13. Білікті тазартуға арналған шағын щетка | 1 дана. |
| 14. Түтікті тазалауға арналған щетка | 1 дана. |
| 15. Пайдалану бойынша нұсқаулық | 1 дана. |
| 16. Кепілідік талоны | 1 дана. |

Осы модель корпусының ықтимал түстері:



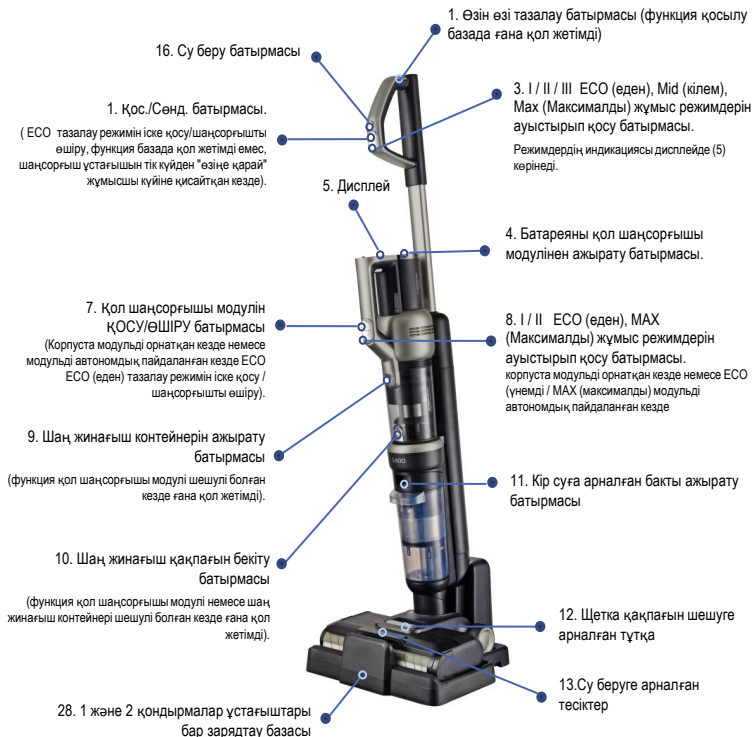
Ақ



*Сұр

АСПАП СИПАТТАМАСЫ

Құрылғы тазалау кезінде еденді сулау мүмкіндігімен плитка, паркет, линолеум сияқты беттерді құрғақ және дымқыл тазалауға, сондай-ақ құрғақ шаңды және ұсақ құрғақ қалдықтарды сору арқылы қысқа түкті кілемдер мен жиная қаптамаларын қол шаңсорғышымен тазалауға арналған.



* Осы суретте корпусының ұсынылған түсі: сұр

АСПАПТЫ АШУ ЖӘНЕ ПАЙДАЛАНУҒА ДАЙЫНДАУ

28



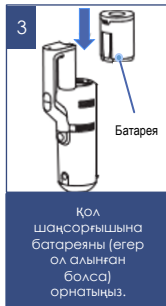
- Қорапты ашып, құралды абайлап шығарып алыңыз, оны бүкіл орауыш материалдардан босатыңыз.
- Аспап корпусынан барлық жарнамалық жапсырмаларды шешіп алыңыз.
- Жеткізілім жиынтығын тексеріңіз («Жиынтықтылау» бөлімін қараңыз).
- Барлық аксессуарлар мен адаптерді алып шығарыңыз.
- Аспаптың барлық жиынтықтауыштары зақымданбағанына көз жеткізіңіз.

Шаңсорғышты жинау:

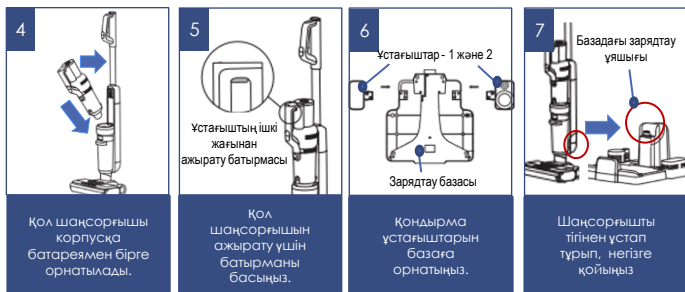


Назар аударыңыз! Шаңсорғыш тораптары пластиктен жасалған және бір-біріне жете қиюластырылған. Бекітікштер мен отырғызу орындарының зақымдануын болдырмау үшін құрастыру кезінде күш салмаңыз. Бөлшектер қисаюсыз отырғызу орындарына орналасуын және бекітікштермен сенімді бекітілуін қадағалаңыз.

1. Металл құбырды ұстағышын алдыға қаратып корпустың жоғарғы жағындағы арнайы тесікке төмендегі 1-суретте көрсетілгендей етіп, сырт еткенге дейін орнатыңыз.
2. Түтікті алу үшін 2-суретте көрсетілгендей етіп, түтікті ажырату батырмасына басыңыз және түтікті жоғары тартыңыз.
3. Батареяны (егер ол алынған болса) қол шаңсорғышына 1-суретте көрсетілгендей етіп, төменге бағыттаушылары бойынша сырт еткенге дейін орнатыңыз. Батареяларды шешу үшін батареяның бүйіріндегі батырманы басыңыз және оны жоғары қарай бағыттаушылар бойынша шешіңіз (3.1-сурет).



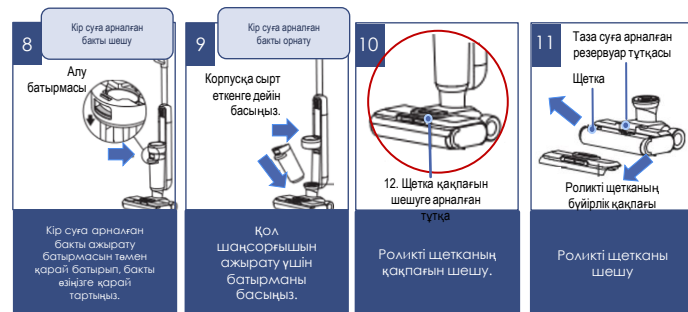
4. Қол шаңсорғышы корпусқа батареямен бірге орнатылады. Қол шаңсорғышының аккумуляторын жоғары, ал шаң жинағыштың сорғыш тесігін төмен қаратып ұстап, алдымен қол шаңсорғышын шаң жинағыштың төменгі жағымен корпустағы жоғарғы қабылдаушы саңылауға қойыңыз, сосын жалғағышы қол шаңсорғышынның жоғарғы бөлігін корпусстың жауапты бөлігіне сырт еткенге дейін жалғаңыз. 4-сурет
5. Қол шаңсорғышын ажырату үшін ұстағыштың ішкі жағында орналасқан ажырату батырмасын басып, қол блогын 5-суретте көрсетілгендей өзіңізге қарай тартыңыз.
6. Қондырма ұстағыштарын 6-суретке сәйкес сырт еткенге дейін базаға орнатыңыз, базаның артқы жағындағы жалғағышқа зарядтау адаптерінің жалғағышын қосыңыз.
7. Шаңсорғышты ұстағышынан тігін ұстап тұрып, шаңсорғыштағы зарядтау ұяшығын базадағы зарядтау ұяшығына қосу арқылы шаңсорғышты зарядтау базасына қойыңыз (7-сурет).



8. Кір суға арналған бакты шешу үшін, кір суға арналған бакты ажырату батырмасын астыға қарай батырыңыз да, бакты өзіңізге қарай тартыңыз (8-сурет).
9. Бакты орнату үшін лас суға арналған бактың төменгі бөлігін шаңсорғыш корпусының төменгі қабылдау ұясына салыңыз, содан кейін бакты сырт еткенге дейін корпусқа қарай басыңыз (9-сурет).
10. Роликті щетканың қақпағын алу үшін қақпақ ысырмасын жоғары тартып, қақпақты қолыңызбен ұстап тұрып, шешіңіз; Роликті щетканың қақпағын орнатқан кезде, оны тесікпен туралаңыз және сырт еткенше төмен қарай басыңыз. Қақпақтың бекітілуін тексеріңіз. Роликті щетканы шешу үшін қақпақты шешу міндетті емес.

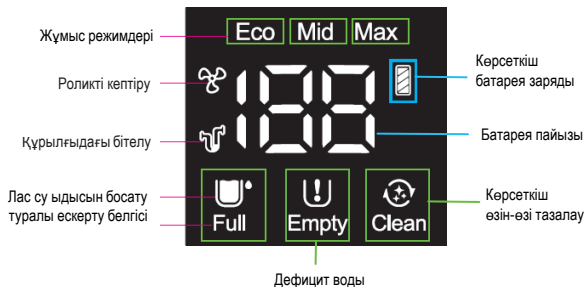
Щетка корпусының сол жағынан екі саусақпен щетканы бекітетін бекіткіштерді қарама-қарсы бағытта басып, корпустан щетканы жинақтағы бекіткішпен бірге тартыңыз. Щетканы орнату кері тәртіппен жүргізіледі. Роликті щетка құлыптарының («сырт еткенін») естігенде, бұл роликті щетка орнында және бекітілгенін білдіреді (11-сурет).

11. Таза суға арналған резервуарды ажырату үшін резервуардың жоғарғы бөлігіндегі батырманы төменге басып, резервуарды өзіңізге тартыңыз. 12, 13-сурет.
12. Резервуарды орнату кері ретпен жүргізіледі: резервуарды төменгі бөлігімен корпусстың артқы жағындағы ойыққа салыңыз және оны сырт еткенше корпусқа басыңыз, бекітілуін тексеріңіз.



ПАЙДАЛАНУ ДИСПЛЕЙ

30

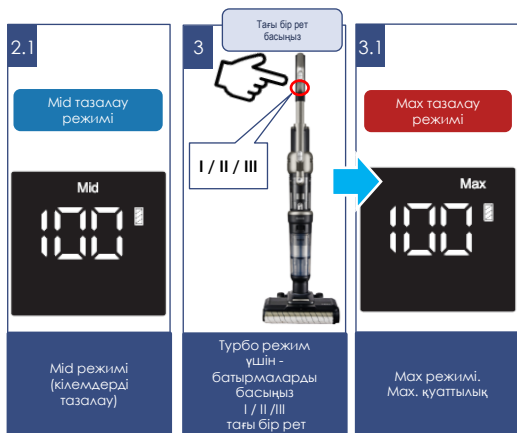
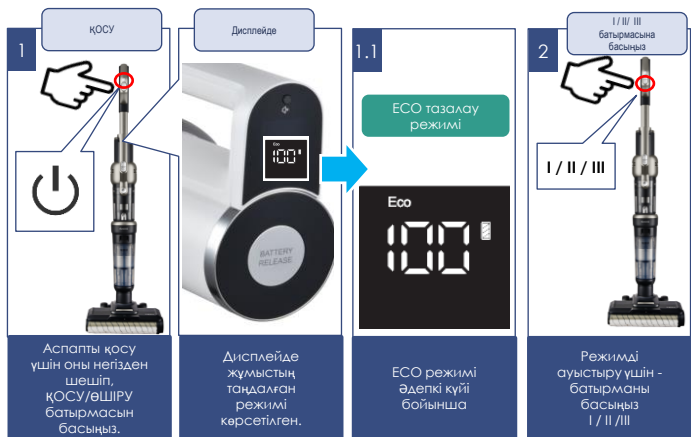


Едендер мен кілем жабындарын құрғақ тазалау

- Батарея зарядталғанына, сүзгі мен шаң жинағыш сәйкес түрде шаңнан босатылғанына көз жеткізіңіз ("ТАЗАЛАУ ЖӘНЕ КҮТІМ" бөлімін қараңыз. сүзгі мен шаң жинағышы шаңға толы шаңсорғышты пайдаланбаңыз, бұл шаң сорғыштың істен шығуына әкелуі мүмкін. Кір суға арналған бактың таза екеніне көз жеткізіңіз. Егер сіз ылғадды тазалауды жоспарламасаңыз, таза су бар ыдыс орнатылмаған немесе орнатылған, бірақ толтырылмаған болуы мүмкін. Резерварды қалдық судан босатыңыз және лас суға арналған бакты, қол шаңсорғышы модулінің шаңсорғышын және сүзгіні әр тазалаудан кейін тазартыңыз.
- Аспапты қосу үшін оны базадан алыңыз, тұтқаны өзіңізге қарай еңкейтеңіз және тұтқандағы қосу / өшіру батырмасын басыңыз (АСПАПТЫҢ СИПАТТАМАСЫН қар.). Қол шаңсорғышындағы Қосу/Өшіру батырмасы тұтқандағы батырманы көшіреді.

Құралдың үш жұмыс режимі бар:

- ECO** – еденді тазалау режимі (төмен жылдамдық пен сору қуаты, ұзақ жұмыс уақыты, аспапты қосқан кезде режим әдепкі күйі бойынша іске қосылады), 1.1-сурет
- Mid** – кілем жабындарын тазалау режимі (орташа жылдамдық пен сору қуаты, орташа жұмыс уақыты; 2.1 сурет
- Max** – максималды қуаттылық режимі (жоғары жылдамдық пен сору қуаты, ең аз жұмыс уақыты). 3.1-сурет
 - Аспапты іске қосқаннан кейін Mid және Max режимдерін таңдау үшін жұмыс істеу режимдерін ауыстырып-өосу батырмасын қажетті сан рет басыңыз (АСПАПТЫҢ СИПАТТАМАСЫН қар.).
 - Батарея зарядын үнемдеу үшін ECO режимін пайдалану ұсынылады (әдепкі күйі бойынша іске қосылады). Батарея заряды 20%-дан төмен болған кезде, шаңсорғыш тек 1 жұмыс режимінде жұмыс істейді.
 - Электр щетка айналмалы білікше көмегімен еденнен және кілемді жабындардан тұрмыстық шаңды жинауға арналған. Бітеліп қалу орын алған жағдайда шаңсорғышты пайдалануды дереу тоқтатыңыз және білікшені тазалауға шара қолданыңыз («ТАЗАЛАУ ЖӘНЕ КҮТІМ ЖАСАУ» тарауын қар.).



- Қол шаңсорғышымен тазалауды орындау қажет болғанда, оны корпустан ажыратыңыз (АСПАПТЫҢ СИПАТЫ бөлімін қараңыз) Батарея толықтай зарядталған, шаң жинағыш пен сүзгі тазартылған болуы тиіс (ТАЗАЛАУ ЖӘНЕ КҮПІМ бөлімін қараңыз). 2-үі 1-де жиязға арналған щетканы пайдаланыңыз, 5-сурет.

- қол шаңсорғышын қосу үшін қос./Сөнд. батырмасын басыңыз.
- Қол нұсқасында шаңсорғыштың екі жылдамдығы бар: әдепкі күйі бойынша ECO төмен жылдамдықта тазалау режимі қосылады (6.1-сурет). Жылдамдықтарды ауыстырып қосу батырмаларын басқанда МАХ жоғары жылдамдықта тазалау режимі орнатылады (7-сурет).



- Аспапты сөндіру үшін қосу/сөндіру батырмасын қайталап басыңыз.
- Қол жеткізу қиын жерлерде тазалау қажет болса, қол шаңсорғышына арналған тұтқасы бар ұзартқыш түтікті пайдаланыңыз. Ол үшін қорлустан тұтқасы бар түтікті алыңыз (АСПАПТЫҢ СИПАТТАМАСЫ бөлімін қараңыз), жылжымалы бөліктен қақпақты алыңыз, содан кейін түтікті жылжитуды реттеу тетігін жоғары тартыңыз, 9.1-сурет.
- Жылжымалы бөлікті қол шаңсорғышының саңылауына түбіне дейін орнатыңыз, 10-сурет. Сондай-ақ, 2-үйі 1-де жиназға арналған қондырманы қол шаңсорғышына немесе құбырға орнату арқылы пайдалануға болады, 5-сурет. Құбырға орнату үшін 2-үйі 1-де жиназға арналған шетканы одан қылшық бөлігін алу арқылы ажыратып, құбырға орнату керек.



НАЗАР АУДАРЫҢЫЗ!

Кермектік деңгейі жоғары суды пайдалану тауар компонентіндегі (контейнерде, су беру модулінде, шетқада, жууға және тазартуға арналған базада және т.б.) судағы еріген тұздар мен қоспалардың шөгінділерімен су беру ағындарының бітелуіне әкеп соғуы мүмкін. Бұл тауардың өндірістік кемшілігі болып табылмайды.

Өндіруші қоспасыз жұмсартылған тазартылған суды пайдалануды немесе ағындардың үрлісін тұрақты тазалауды ұсынады. Су беру үрпілері шөгінділермен бітелген кезде, тұтынушы:

- контейнерді шайнектерге, үтіктерге немесе кофешиналарға арналған қақпан тазартқыш ерітіндісіне бірнеше сағат салып, өнім концентратына арналған нұсқаулыққа сәйкес дайындалған ыдысты өз бетінше тазалай алады. Осыдан кейін контейнерді таза сумен шайып, қажет болған жағдайда, саңылаулардың саңылауларын тиісті диаметрлі инемен тазалай алады, саңылаудың бастапқы диаметрін механикалық кернеумен кеңейтпей, саңылауларды сығылған ауамен үрлей алады;

- үрпілердің саңылауларын шөгінділерден тазарту немесе бітелудің орнына жаңа компонент сатып алу үшін, POLARIS ACO немесе үшінші тараптың білікті маманына хабарласа алады

Құралдың жұмысы уақытында мотор өздігінен тоқтаған жағдайда аккумуляторлық батареяны (АКБ) зарядтауды жүргізіңіз және сүзгі мен шаң жинағышты тазалаңыз.

ЫЛҒАЛДЫ ТАЗАЛАУ

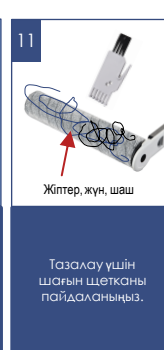
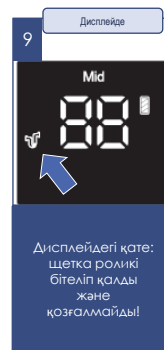
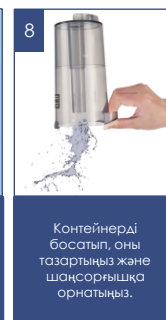
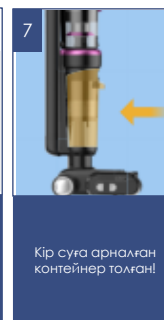
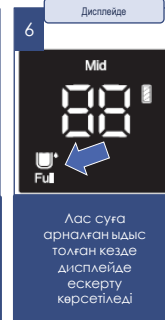
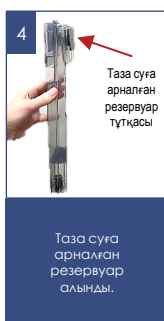
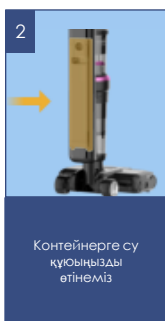
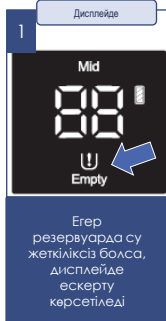
- Ылғалды тазалауды жүргізу мүмкіндігі үшін резервуарды таза сумен толтырыңыз және оны орнатыңыз (АСПАПТЫҢ СИПАТЫ бөлімін қараңыз). Судың мөлшері жеткіліксіз болғанда, дисплейде ескерту пайда болады. 1-сурет Контейнерге су құйыңыз, 2-сурет - 5-сурет.
- Тазалау кезінде кір суға арналған контейнер толып кетуі мүмкін. Дисплей контейнердің толып кеткені туралы ескертуді көрсетеді. 6-8 сурет.
- Контейнерді босатып, оны жуыңыз және шаңсорғышты орнатыңыз.
- Егер тазалау кезінде шетканың білігі бітеліп қалса және қозғалмаса, дисплей қатені көрсетеді 9-сурет - 11-сурет. Тазалауға арналған шағын щетканы пайдаланып, білікті тазартыңыз.

Ылғалды тазалау жүргізген кезде шаңсорғыштың алдыға қарай қозғалуы шамасына қарай, шаңсорғыш тұтқасындағы су беру батырмасын қысқа уақытқа басып, босату арқылы еденді щеткалау алдында сәл сулаңыз. Су еденге және кілемге арналған щетканың алдыңғы жағындағы тесіктер арқылы беріледі, 12-сурет. Еденді аса қатты суламаңыз, тазалау кезінде су беруді визуалды реттеңіз. Батырмаға басу жоқ болғанда су беру тоқтатылады.



Назар аударыңыз!

КІЛЕМДЕ ЫЛҒАЛДЫ ТАЗАЛАУДЫ ҚОЛДАНБАҢИЗ.



Таяқшаны еденнен кілемге жылжытуға қатаң ТЫЙЫМ САЛЫНАДЫ!

Бұл кілемнің шетінің ролик пен щетка корпусының арасында тұрып қалуына, роликтің бітелуіне және соның салдарынан жетектің дұрыс жұмыс істемеуіне әкелуі мүмкін.

АКБ ЗАРЯДТАУ



Назар аударыңыз!

Жинақтағы батарея разрядталған болуы мүмкін. Бірінші қолдану алында батареялардың қуатын бітіріп, сосын толықтай қуаттандырыңыз.



5°C-ден төмен және 40°C-ден жоғары температурада батареяның зарядталуын жүргізеңіз және батареяны сақтамаңыз. Аспаптың адаптерін желіге қосар алдында оның техникалық сипаттамалары желі параметрлеріне сәйкес келетінін тексеріңіз («Техникалық сипаттамалар» бөлімін қар.).

Бірінші пайдаланар алдында аккумулятор зарядталуы 8-10 сағатқа дейін құрауы мүмкін.

Бұдан әрі толық зарядтау үшін 4 сағат жеткілікті болады.

АКБ аспапы дисплейде оның жақын арада зарядсыздануы туралы сигнал бергенде ғана зарядтау ұсынылады 4-сурет (Батарея толық зарядталғанға дейін батареяны зарядтау процесін үзбеңіз. Бұл АКБ қызмет мерзімін ұзартуға мүмкіндік береді.

Бірінші пайдаланудан кейін батареяны толықтай бітіріңіз және сосын толықтай зарядтаңыз. Егер аспап ұзақ уақыт пайдаланылмаса, әрбір 3 айда батареяны зарядтау/разрядтауды жүргізіңіз. Батареяны зарядтау қол шаңсорғышының модулін толық разрядталғанға дейін бір реттік іске қосуды жүргізіледі.



Назар аударыңыз: Шаңсорғышты заряды біткен батареямен сақтауға жол бермеңіз, себебі бұл оның істен шығуына әкелуі мүмкін.

Аккумуляторлық батареяның заряды аспаптың жинағына кіретін адаптер көмегімен қосылған базада ғана жүргізіледі.

5-сурет

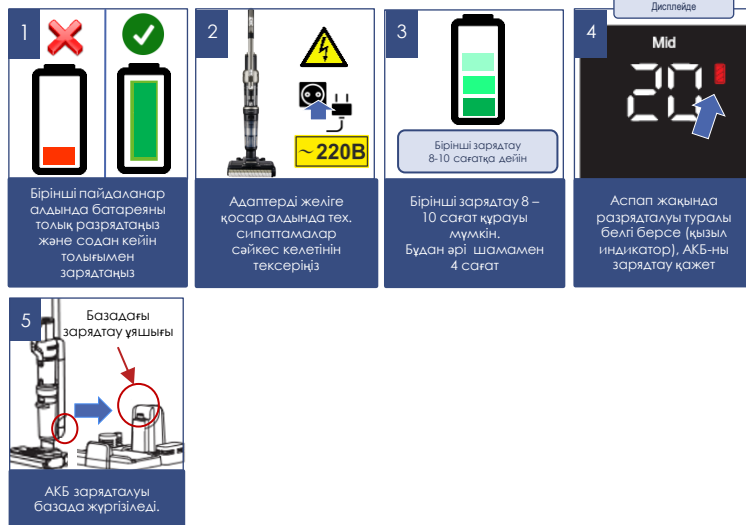
1. Шаңсорғышты жиналған түрде базаға орнатыңыз.
2. Адаптер істікшесін базадағы ұяшыққа кіргізіңіз
3. Адаптерді желіге қосыңыз. Зарядтау пайызы (%) дисплейде көрінетін болады.



Назар аударыңыз! Адаптер зарядталу кезінде жылып кетуі мүмкін, бұл қалыпты.



Ескертпе ретінде! Зарядтаудың қосылған адаптерімен аспап қосылмайды.



АКБ АУЫСТЫРУ

Шаңсорғыштың осы моделінде алынбалы аккумуляторлық батарея қолданылады.

Батареяны алу қажет болған кезде сөніп тұрған аспапта батареяны ажырату батырмасына басыңыз және, оны бағыттауыштар бойымен жоғары қарай жылжытып, алып шығыңыз



Назар аударыңыз: аспап жұмыс істеп тұрған кезде немесе зарядтау кезінде батареяны шешуге/орнатуға тыйым салынады!

Батареяның сыйымдылығы мен құралдың үздіксіз жұмыс уақыты уақыт өте келе төмендейді - бұл қалыпты

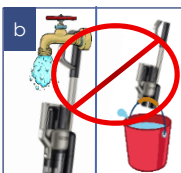
Диагностикалу немесе батареяны ауыстыру қажет болған жағдайда POLARIS авторизацияланған сервистік орталықтарына жүгініңіз (сервистік орталықтардың мекен-жайларының тізімі жеткізу жиынтығына кіреді, сондай-ақ www.polaris.ru сайтында қолжетімді)

ТАЗАЛАУ ЖӘНЕ КҮТІМ

- Аспапты сөндіріңіз, желден ажыратыңыз және құралдан адаптерді ажыратыңыз, егер ол қосылған болса.
- Аспапты және зарядтау құрылғысын суға немесе басқа сұйықтықтарға батырмаңыз.
- Құралды тазалау үшін қазақ материалдарды және органикалық еріткіштерді пайдаланбаңыз.
- Аспаптың металл бөліктерін таза құрғақ мата майлықпен сүртіп алып отырыңыз.



Аспапты желден ажыратыңыз және аспаптың адаптерін ажыратыңыз, егер ол қосылған болса



Аспапты және зарядтау құрылғысын суға немесе басқа сұйықтықтарға батырмаңыз



Аспапты тазалау үшін қазақ материалдарды және органикалық еріткіштерді пайдаланбаңыз

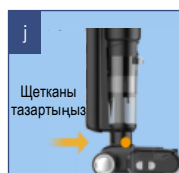


Аспаптың металл бөліктерін таза құрғақ маталай сулықпен сүртіп алып отырыңыз



Циклонды сүзгіге тазалаңыз

Циклонды сүзгіге тазалау жүргізіңіз



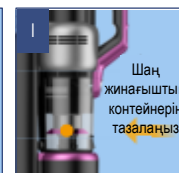
Щетканы тазартыңыз

Щеткаға, сорғыш қысқа келтеге тазалау жүргізіңіз



HEPA-сүзгіні тазартыңыз

Тазалау жүргізіңіз HEPA-сүзгі



Шаң жинағыштың контейнерін тазалаңыз

Шаң жинағыштың контейнеріне тазалау жүргізіңіз



Су тамшылары жоқ ылғал матаны пайдаланыңыз



сүзгілер, шаң жинағыш, щетка және кір суға арналған бакты әрбір үй тазалаудан кейін тазартыңыз



Сүзгілер қатты бітелген болса, дисплей қатені көрсетеді



Шаң жинағыштың контейнерін тазалаңыз

Шаң жинағыштың контейнеріне тазалау жүргізіңіз

Зарядтау режимінде ӨЗДІГІНЕН ТАЗАЛАУ

- Зарядтау режимінде және шаңсорғыш базаға қосылу кезінде щетка білігін кептіру режимін қолдануға болады. Ол үшін шаңсорғыш тұтқасында жұмыс режимдерін ауыстырып қосу батырпасын 3 секунд бойы басып, ұстап тұрыңыз, кептіру режимі қосылады. 6-сурет. Кептіру режимі 4 сағат жұмыс істейтін болады. Режимді күштеп өшіру үшін жылдамдық режимін ауыстырып қосу режимін қайталап басыңыз және өшіріңіз. Кептіру режимі өшеді.
- Сонымен қатар зарядтау уақытында щетка білігін тазалау және кептіру қызметін пайдалануға болады. Ол үшін шаңсорғыш ұстағышының жоғарғы жағындағы өздігінен тазалау батырмасына басыңыз. Білікті жуу және оны кептіру циклі қосылады. 1 ретте шаңсорғыш 3 циклді өтеді. Режимді күштеп өшіру үшін ҚОС./СӨНД. батырмасына басыңыз. "ТАЗАЛАУ ЖӘНЕ КҮТІМ" бөлімін толығырақ қараңыз (o суреті - p суреті келесі бетте)

<p>м</p> <p>3 сек. басып устаныңыз</p> <p>I / II / III</p>	<p>Дисплейде</p> <p>БІЛІКТІ КЕПТІРУ</p>	<p>о</p> <p>Басыңыз</p>	<p>Дисплейде</p> <p>ТАЗАЛАУ РЕЖИМІ</p>
<p>Білікті кептіру режимін қосу үшін - 3 секунд устаныңыз. I/II/III батырмасын</p>	<p>Режим БІЛІКТІ КЕПТІРУ ұзақтығы - 4 сағат</p>	<p>Білікті тазалау және кептіру үшін - шаңсорғыш тұтқаның жоғары жағындағы рінді тазалау батырмасына басыңыз</p>	<p>Режим Тазарту 1 ретте шаңсорғыш 3 шикәді өтеді.</p>

ШАҢ ЖИНАҒЫШ КОНТЕЙНЕРДІ ТАЗАЛАУ

- Қол шаңсорғышынан шаң жинағышты шешу үшін шаң дорбасын босату түймесін басыңыз;
- қоқыс бағының үстіне шаң жинағышты қойыңыз.
- қақпақты ашып, шаң жинағышты босату үшін шаң жинағышты бекіту батырмасына басыңыз;
- Циклонды сүзгінің блогын металл тұтқасынан жоғары тартып, алыңыз.
- UP жазбасы бар таспаны тартыңыз және HEPA сүзгісін және поролонды алдын ала сүзгіні суырыңыз.

<p>1</p> <p>Батырмаға басыңыз</p> <p>HEPA сүзгісі</p> <p>Шаң жинағыш</p> <p>Қол шаңсорғышы</p>	<p>2</p> <p>ҚОҚЫС БАҒЫНЫҢ ҮСТІНДЕ</p>	<p>3</p> <p>ЖОҒАРЫ ТАРТУ</p>
<p>Қол шаңсорғышынан шаң жинағышты шешу үшін шаң жинағышты босату түймесін басыңыз;</p>	<p>Қоқыс бағын ұстау - шаң жинағыштың қақпағын бекіту батырмасына басыңыз.</p>	<p>Циклонды сүзгінің блогын металл тұтқасынан жоғары тартып, алыңыз.</p>

- Циклонды сүзгінің төменгі жағынан резеңке тығыздағышты алыңыз және циклонның төменгі жағын ұстап тұрып, металл сүзгіні сағат тіліне қарсы бұраңыз, содан кейін оны төмен қарай жылжытыңыз.
- HEPA сүзгісі мен алдын ала поролон сүзгіні жуғыш заттарды пайдаланбай, сүзгінің жоғарғы жағына (ЖОҒАРЫ деп белгіленген таспаның жағында) қарай ағынды бағыттап, белме температурасында таза судың жұмсақ ағынымен шайыңыз. Сүзгілерді қыздыруды қолданбай немесе деформацияға жол бермей, толығымен табиғи түрде құрғатыңыз. Деформациялар мен үзілістер болған жағдайда сүзгілерді түпнұсқаларымен ауыстырыңыз.
- Бөлшектерді тазалап, сүртіп, келтіргеннен кейін шаң контейнерін ретімен жинап, оны қол шаңсорғышына орнатыңыз.

<p>4</p> <p>ТІЛІНЕН ЖОҒАРЫ ТАРТЫҢЫЗ</p>	<p>5</p> <p>HEPA фильтр</p> <p>Поролон сүзгі</p> <p>ЖОҒАРЫ ТАРТУ</p>	<p>6</p>	<p>7</p>
<p>UP жазбасы бар таспадан тартыңыз.</p>	<p>HEPA сүзгіні алып шығыңыз</p>	<p>Циклондық сүзгі + металл сүзгінің төменгі жағынан резеңке тығыздағышты шешіңіз.</p>	<p>HEPA-сүзгі мен алдын ала поролонды сүзгіні таза судың әлсіз ағынымен жуыңыз.</p>
<p>8</p> <p>≈ 24 сағ.</p>	<p>9</p> <p>Кері ретпен қайта жинаңыз</p>	<p>10</p> <p>2-қадам: АЛУ ЖӘНЕ ҚҰЛЫПТАУ</p> <p>1-қадам: ҚОСЫЛУ</p>	
<p>Фильтрді табиғи түрде КЕПТІРІҢІЗ.</p>	<p>Сүзгіні және циклонды сүзгі бөлігін жинаңыз</p>	<p>Шаңға арналған контейнерді жинап, сырт еткенше бекітіңіз. Шамадан тыс күш қолданбаңыз</p>	



Назар аударыңыз: ылғалды сүзгісі бар, сонымен қатар сүзгісі зақымданған немесе сүзгісі жоқ шаңсорғышты пайдалануға қатаң тыйым салынады.

Тазалағаннан кейін немесе жуу мен кептіргеннен кейін сүзгілейтін жүйені жинаңыз. HEPA сүзгіні және циклонды сүзгіні жинау және орнату үшін дәл сол әрекеттерді кері реттілікпен пайдаланыңыз 11-сур.



Назар аударыңыз! Бекітуші ойықтар мен фильтрлеуші элементті зақымдамау үшін фильтрді орнату кезінде күш қолдануға жол бермеңіз.



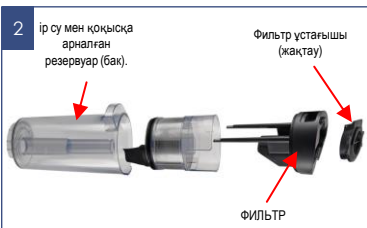
Ескерту: әрбір тазалаудан кейін жоғарыда көрсетілген тәсілмен HEPA-сүзгіге тазалауды жүргізу қажет. Қажет болғанда сүзгіні жаңасына ауыстырыңыз (сүзгіге тапсырыс беру авторландырылған сервистік орталық арқылы іске асырылады).

КІР СУҒА АРНАЛҒАН БАКТЫ ТАЗАЛАУ

- Шаңсорғышты өшіргеннен кейін кір суға арналған резервуарды шешіңіз, жоғарғы қақпағын алыңыз. Қақпақтан ауа филтрін шешіңіз. Металл торы бар фильтрдің төменгі қақпағын ортасындағы бекіткішті тырнақпен іліп ашып және одан артық күш салу арқылы ашуға болады.
- Сүзгі губкасын алыңыз, оны ағынды судың астында шайыңыз. Табиғи тәсілмен кептіріңіз. Торлы қақпағы бар фильтрдің корпусын шайыңыз. Табиғи тәсілмен кептіріңіз.
- Сүзгі губкасын кері салыңыз да, көп күш жұмсамай торлы қақпақты жабыңыз.
- Сепаратор стаканын бактан алыңыз.



1 Кір суға арналған резервуарды шешіңіз. Резервуарды ашырату батырмасына басыңыз және өзіңізге қарай тартыңыз.



2 Қол шаңсорғышынан шаң жинағышты шешу үшін шаң жинағышты босату түймесін басыңыз;



3 Сүзгі губкасын алыңыз.



4 Оны судың ағынында мұқият кептіріңіз.

5 Табиғи тәсілмен кептіріңіз.

6 Бакты және сепаратор стаканын жуыңыз. Тазалау үшін шетканы пайдаланыңыз.

7 Жоғарыда көрсетілген бөлшектерді жуғаннан кейін кептіріңіз.

- Лас су мен кірді бактан төгіңіз және бакты, сепараторды, сүзгіні, үстіңгі қақпақты, сүзгі корпусын және сүзгі губкасын жуу үшін таза суды пайдаланыңыз.
- Егер бакта немесе сепараторда бөгде жабысып қалған заттар бар болса, оларды тазалау үшін құбырға арналған шетканы пайдалануға болады.
- Жоғарыда көрсетілген бөлшектерді жуғаннан кейін құрғатыңыз және кері ретпен қайта жинаңыз. Кір суға арналған бакты корпусқа орнатыңыз.

САҚТАУ

1. Аспап желіден ажыратылғанына көз жеткізіңіз.
2. Аспапқа тазалау жүргізіңіз.
3. Құралды құрғатып сүртіңіз және құралдың құрғақ, салқын жерде сақталуын қадағалаңыз.
4. Ұзақ уақыт бойы пайдаланбай сақтағанда, аккумулятор батареясының жағдайын тұрақты тексеріп, қажет болған жағдайда оның зарядталуын жүргізіңіз. Егер аспап ұзақ пайдаланылмаса, АКБ зарядтауды әрбір 3 ай сайын алдын ала толық разрядтап жүргізу ұсынылады, ол үшін аспапты барынша мүмкін болатын уақытқа іске қосу қажет.
5. Электр аспаптары жабық құрғақ және таза үй-жайда қоршаған ауаның температурасы плюс 5°C төмен емес және плюс 40°C жоғары емес салыстырмалы ылғалдылығы 70% жоғары емес және қоршаған ортада электр аспаптарының материалдарына теріс әсер ететін шаң, қышқыл және басқа да булар болмаған кезде сақталады.

ТАСЫМАЛДАУ

Электр аспаптарды нақты түрдегі көлікте қолданылатын жүктерді тасымалдау ережелеріне сәйкес көліктің барлық түрлерімен тасымалдайды. Аспапты тасымалдағанда зауыттық түпнұсқа ораманы пайдаланыңыз.

Аспаптардың тасымалдануы оларға атмосфералық жауын-шашын мен жегі орталардың тікелей әсер ету мүмкіндігін болдырмауы керек.



Назар аударыңыз! Қызмет мерзімі аяқталғаннан кейін құралды тұрмыстық қалдықтармен бірге шығарып тастамаңыз. Оны одан әрі кәдеге жаратуға арналған мамандырылған пунктке тапсырыңыз. Сіз осымен қоршаған ортаны қорғауға көмектесе аласыз

ӨТКІЗУ

Өткізу ережелері белгіленбеген.

КӘДЕГЕ ЖАРАТУ БОЙЫНША ТАЛАПТАР



Назар аударыңыз! Электр құралының пайдалану мерзімі аяқталғаннан кейін оны әдеттегі тұрмыстық қалдықтармен бірге тастамай, ресми жинау пунктіне кәдеге жаратуға жіберіңіз. Осылайша, Сіз қоршаған ортаны сақтауға көмектесесіз.

Бұйымдарды кәдеге жарату кезінде пайда болатын қалдықтар белгіленген тәртіппен және салалық нормативтік құжаттаманың қолданыстағы талаптары мен нормаларына сәйкес, соның ішінде СанЕжН 2.1.7.1322-03 «Өндіріс және тұтыну қалдықтарын орналастыруға және заласыздандыруға қойылатын гигиеналық талаптарға» сәйкес кейінгі кәдеге жаратумен міндетті түрде жинауға жатады.

ТЕХНИКАЛЫҚ СИПАТТАМАЛАРЫ

PVCW 6070 – сауда таңбасының тұрмыстық электр шаңсорғышы

Суға арналған контейнердің көлемі: 0,5 л

Кір суға арналған бактың көлемі - 0,3 л

Шаңға арналған контейнердің көлемі -- 0,2 л

Қуат көзі: аккумуляторлық батарея Li-Ion 3900 мАсағ 25,2 В

АКБ қуаттандыру уақыты: бірінші пайдалану кезінде 8-10 сағат, сосын 4 сағатқа дейін

АКБ-дан жұмыс істеу уақыты: 23-тен 60 мин дейін, таңдалған режим мен конфигурацияға байланысты

Зарядтау құрылғысы: PAD 0102

Зарядтау құрылғысы сипаттамалары:

Кіріс кернеуі: 100-240 В

Жиілігі: 50-60 Гц

Шығыс кернеуі: 30,0 В

Шығыс ток: 1,2 А

Қорғау санаты - II

Ескерту: өзгерістер мен жақсартуларды енгізудің үздіксіз процесінің салдарынан нұсқаулық пен өнім арасында кейбір айырмашылықтар байқалуы мүмкін. Өндіруші пайдаланушы осыған назар аударады деп үміттенеді.

Жұмыс істеу режимі	Толық зарядталған АКБ-дан жұмыс істеу уақыты (минуттар)*
1 минималдық жылдамдық (аппарат құрамында)	40
2 орташа жылдамдық (аппарат құрамында)	25
3 жоғары жылдамдық (аппарат құрамында)	23
ECO режимінде 4 қол модулі	60
MAX режимде 5 қол модулі	30

АҚАУЛЫҚТАР ЖӘНЕ ОЛАРДЫ ЖОЮ ӘДІСТЕРІ

39

Бұл кестеде аспапты пайдалану кезінде туындауы мүмкін болатын ең көп таралған мәселелер атап шығылған.

Егер туындаған мәселелерді өз бетінше шешу мүмкін болмаса, тұтынушыларды қолдау орталығына немесе авторизацияланған сервис орталығына жүгініңіз.



Назар аударыңыз! Егер Сіз төменде сипатталған қадамдар көмегімен мәселені өз күшіңізбен шеше алмасаңыз, POLARIS авторизацияланған сервистік орталығына хабарласуды сұраймыз.

Ақаулықтың көрінуі	Пайда болу себептері	Жою әдістері
Аспап іске қосылмайды	АКБ разрядталған	АКБ зарядталуын жүргізіңіз. Қосу/өшіру батырмасын тағы да бір рет жеке басыңыз
	Қосу/өшіру батырмасы басылмаған немесе бір уақытта басқа ауыстырып-қосқыштар басылған	Роликті щетканың корпусын тазартыңыз
	Роликті щетканың қатты ластануы	Канализациялық бакты тазартыңыз
	Кір суға арналған бак толған!	Акумуляторды қайта орнатыңыз.
	Акумулятор орнына қойылмаған	Тұтқаның орнын төксеріңіз, тазалауды бастау үшін оны өзіңізге қарай еңкейтіңіз. Сосын шаңсорғышты қосыңыз.
	Аспап базада тұр немесе тұтқасы тазалау басталған кезде тік күйден жұмысшы күйге қисайтылмаған.	Ауа өткізгіш бітелген
Аспап зарядталмайды	Адаптер желіге қосылмаған	Ауа өткізгіш пен сүзгіні тазартыңыз.
	Адаптер құралдың жиынтығынан емес	Адаптерді желіге қосыңыз Адаптердің осы құралға тиесілі екенін төксеріңіз
Сору қуаты жеткіліксіз немесе жұмыс кезінде төмендейді	1. Шаң жинағыш контейнерде, сүзгіште немесе саптамада бітеліп қалу пайда болды	1. Шаң жинағыш контейнерді тазалаңыз. Сүзгіні тазалаңыз немесе ауыстырыңыз. Қондырмадағы бітеліп қалуды төксеріңіз және жойыңыз

Ақаулықтың көрінуі	Пайда болу себептері	Жою әдістері
Жұмыс кезіндегі электр разрядтары және саптама корпусына шаңның жабысып қалуы	Үй-жайдағы ауаның төмен ылғалдылығына байланысты статикалық электр	Үй-жайдағы ауаны ылғалдандыру шараларын қолданыңыз. Статикалық зарядтарды арылту үшін металл заттарға саптаманы үнемі жақындатып ұстаңыз
Жұмыс кезінде аспаптың күтпеген жерде сөніп қалуы	1. Мотордың қызып кетуінен қорғаныс құрылғы іске қосылды 2. Батареяның толық разряды (АКБ зарядының индикаторы қызыл түспен жыпылықтайды)	Қызудың ықтимал себептерін жойыңыз (шаң жинағыштың, сүзгінің және қондырмалардың ластануы). Қайталап қосар алдында аспапқа салқындауы үшін 30 минуттан кем емес уақыт беріңіз Акумуляторлық батареяның зарядталуын жүргізіңіз.
Аспаптың жұмысы кезінде электр щеткасының күтпеген тоқтап қалуы	Электр щеткасы шаш, жіп, жүн және т. б. қоқыспен көмкерілген.	Электр щеткасының білігіне тазалау жүргізіңіз. Тазартылған біліктің айнамай қалған кезде СО жүгініңіз.
Бөгде шу	Ауа өткізгіш бітелген	Ауа өткізгіш пен сүзгіні тазартыңыз.
Су тесігі суды шашпайды.	Таза суға арналған бакта су жоқ.	Таза суға арналған бакқа су құйыңыз.
	Шашырату батырмасы басылмаған	Суды шашырату батырмасына басыңыз.
	Таза суға арналған резервуар орнына орнатылмаған.	Таза суға арналған резервуарды орнына қойыңыз
Шығыс диффуздордан суды шашырату	НЕРА және шаң жинағыш тазалаудан кейін көппейді.	Пайдалану алдында тазалап, толықтай келтіру қажет.
	Металл фильтр бакқа орнатылмаған.	Металл сүзгіні кір суға арналған бакқа орнатыңыз.
	Бак сүзгісінің нығыздағышын деформациялау.	Сүзгіні дұрыстап қайта орнатыңыз.

Дисплейде көрінетін қателіктер:



F1 Батареялық блок дұрыс ажыратылмаған

F2 Зарядтау құрылғысының қателігі (зарядтау құрылғысының шамадан тыс кернеуі)

F3 Негізгі қозғалтқыштың қысқа тұйықталуының қателігі

F4 Батареяның істен шығуы қателігі

F5 Негізгі қозғалтқыш үшін ток бойынша шамадан тыс жүктемеден екіншілік қорғаныс

F6 Негізгі қозғалтқыш үшін ток бойынша шамадан тыс жүктемеден біріншілік қорғаныс

F7 Реттік порт байланысының қателігі

F8 NTC NTC тегінің қателігі (қысқа тұйықталу немесе тізбектің үзілуі)

СЕРТИФИКАТТАУ ТУРАЛЫ АҚПАРАТ

Бұйым КО ТР 004/2011 «Төмен вольтты құралдардың қауіпсіздігі туралы», КО ТР 020/2011 «Техникалық құралдардың электромагниттік үйлесімдігі» талаптардың сәйкестігіне растау процедурасынан өткен және Кедендік Одақтың мүше мемлекеттері нарығында бұйымдарды ұстаудың бірыңғай белгісімен таңбаланады.

Сәйкестік сертификатының/декларациясының нөмірі және оның қолданылу мерзімі туралы ақпаратты Сіз POLARIS бұйымын сатып алған жерде немесе өндірушінің Уәкілетті өкілінен ала аласыз



Бұйымның қызмет көрсету мерзімі: 3 жыл

Шаңсорғышқа кепілді мерзім: сатып алған күннен бастап 24 ай

Шығарылған күні: аспаптың нәлінде көрсетілген Бұйым құрамына табиғи тозуға бейім және/немесе шектеулі қызмет ету мерзімі бар және олардың ресурстары аяқталғаннан кейін тегін ауыстырылуға жататын құрамдас бөлшектер кіреді. Осы құрамдас бөлшектерге өндіруші шектеулі кепілдік береді. Бұл тауарда осындайлар болып табылады:

- **Акумуляторлық батарея** – кепілдік мерзімі 6 ай

Өндіруші:

НИНБО ХЭНСФОРТ ОВЕРСИЗ ЭЙША ЛИМИТЕД
Мекенжайы: № 158 Доншан Лю, Хушан Чжидао, Цыси, Чжэцзян провинциясы, ҚХР

Manufacturer: NINGBO HANSFORT OVERSEAS ASIA LIMITED
No. 158 Dongshan Lu, Hushan Jiedao, Cixi City, Zhejiang Province, PRC
Өндірушінің РФ және Кедендік Одақтың мүше мемлекеттеріндегі Импорттаушысы және Уәкілетті өкілі: "ЭйДжиАй Электроникс" ЖШҚ, Ресей, 115419, Мәскеу қ., Орджоникидзе көшесі, 11-үй, 3-құрылыс, 4-қабат 1-үй-жай 13-бөлме, Тел. +7 (495) 419-11-78

Бірыңғай анықтамалық қызметтің телефоны 8-800-700-11-78

Бұйым: Тұрмыстық электр шаңсорғышы
Модель: PVCW 6070

Осы кепілдік бұйымды сатып алудың расталған күнінен бастап 24 ай бойы әрекет етеді және «Тұтынушылардың құқықтарын қорғау туралы» РФ Заңына сәйкес бұйымға кепілдік қызмет көрсетілуін білдіреді.

1. Өндірушінің кепілдікті міндеттемелері «POLARIS» сауда маркасымен шығарылатын және өндіруші уәкілеттік берген сатушылардан, кепілдік қызмет көрсетілетін елдерде (сатып алу орнына қарамастан) сатып алынған барлық үлгілерге қолданылады.
2. Бұйым пайдалану жөніндегі нұсқаулыққа және қауіпсіздік жөніндегі ережелер мен талаптарды сақтауға қатаң сәйкестікте пайдаланылуы тиіс.
3. Осы кепілдік тауарды тұтынушыға бергеннен кейін пайда болған келесі көмшіліктерге қатысты болмайды:
 - Химиялық, механикалық немесе өзге де әсер ету, бөгде заттардың, сұйықтықтардың, жәндіктердің және олардың тіршілік ету өнімдерінің бұйымның ішіне түсуінен;
 - Бұйымды оның тікелей міндетінен тыс пайдалануында болатын қате пайдаланылуы, сондай-ақ Пайдалану жөніндегі нұсқаулықтың және қауіпсіздік техникасы ережелерінің талаптарын бұза отырып, бұйымды орнату және пайдаланудан;
 - Бұйымды ол арналмаған мақсаттарда пайдаланудан;
 - Қалыпты пайдалану, сонымен қатар функционалдық қасиеттеріне әсер етпейтін; сырты немесе ішкі бетнің механикалық зақымдануы (майысулар, сызаттар, ескірулер), металл түсінің табиғи өзгеруі, оның ішінде құбылмалы және қара дақтардың пайда болуы, сондай-ақ жабынды зақымдалған жерлерде және металдың жабылмаған учаскелерінде металл жемірілуінен;
 - Өңдеу бөлшектерінің, қондырмалар мен аксессуарлардың, шамдардың, батареялардың, қорғаныс экрандардың, қоқыс жинағыштардың, тығыздағыш элементтердің, белдіктердің, щеткалардың пайдалану мерзімі шектеулі басқа бөлшектердің және пайдалану барысында табиғи тозуға бейім бөлшектердің тозуы;
 - Авторизацияланған сервистік орталықтары* болып табылмайтын тұлғалар немесе ұйымдар бұйымды жөндеуінен;

- Бұйымның тасымалдау кезіндегі, дұрыс пайдаланбау, сондай-ақ бұйымның конструкциясында көзделмеген модификациялармен немесе өз бетінше жөндеумен байланысты зақымдануларына.
4. Егер бұйымда паспорттық сәйкестендіру тақтайшасы жоқ болса, немесе ондағы деректер жойылған не түзетілген болса, өндіруші кепілдікті міндеттемелер үшін жауапты болмайды.
 5. Осы кепілдік тек қана жеке тұрмыстық қажеттіліктер үшін жарамды және де коммерциялық, өнеркәсіптік немесе кәсіби мақсаттар үшін пайдаланылатын бұйымдарға қолданылмайды.

Назар аударыңыз!! Өндіруші POLARIS бұйымымен адамдарға, үй жануарларына, қоршаған ортаға тікелей немесе жанама келтірілген зиян немесе егер бұл бұйымды пайдалану және орнату ережелерін немесе шарттарын сақтамау, тұтынушының немесе үшінші тұлғалардың қасақана немесе абайсыз әрекеттері нәтижесінде болған жағдайда мүлікке келтірілген зиян үшін жауапты болмайды.

POLARIS бұйымдарына техникалық қызмет көрсету, сапаны тексеру, кепілдік және кепілдік жөндеу бойынша барлық сұрақтар бойынша жақын жердегі POLARIS қызмет көрсету орталығына немесе сатушыға – POLARIS өкілетті дилеріне хабарласыңыз

POLARIS бұйымдарына кепілді жөндеуді тек POLARIS Авторизацияланған сервистік орталықтары жүзеге асырады.

* Авторизацияланған сервистік орталықтардың мекенжайлары Компания сайтында: www.polaris.ru
Кепілдік жөндеу кезінде бұйымды сатып алу күнін растау немесе заңда көзделген өзге де талаптарды ұсыну үшін Сізден сатып алу туралы құжаттарды сақтауды сұраймыз.
Мұндай құжаттар POLARIS толтырылған кепілдік талоны, кассалық чек немесе сатушының түбіртегі, сатып алу күні мен орнын растайтын өзге де құжаттар болып табылуы мүмкін.
Бұйымды сатып алу күнін растайтын құжат ұсынылмаған кезде кепілдік мерзімі бұйым дайындалған күннен бастап есептеледі.
Дайындалған күні бұйымның артқы қабырғасындағы паспорттық сәйкестендіру тақтайшасында көрсетілген

