

polaris

since 1995



PVCS 7000 Energy WAY AQUA

Руководство по эксплуатации / Гарантия
Manual instruction / Guarantee



СОДЕРЖАНИЕ

Общая информация	3
Общие указания по безопасности прибора	3
Специальные указания по безопасности данного прибора	5
Сфера использования	6
Комплектация	6
Описание прибора	7
Распаковка прибора и подготовка к эксплуатации	8
Эксплуатация	8
Зарядка/замена АКБ	10
Чистка и уход	11
Очистка пылесборочного контейнера	11
Чистка электрической щетки	12
Хранение	13
Транспортировка	13
Реализация	13
Требования по утилизации	14
Технические характеристики	14
Неисправности и методы их устранения	14
Информация о сертификации	15
Гарантийные обязательства	15

Уважаемый покупатель!

Благодарим Вас за выбор продукции, выпускаемой под торговой маркой **POLARIS**. Наши изделия разработаны в соответствии с высокими требованиями качества, функциональности и дизайна. Мы уверены, что Вы будете довольны приобретением нового изделия нашей фирмы.

Перед началом эксплуатации прибора внимательно прочитайте данное руководство, в котором содержится важная информация, касающаяся Вашей безопасности, а также рекомендации по правильному использованию прибора и уходу за ним.

Сохраните руководство вместе с гарантийным талоном, кассовым чеком, по возможности, картонной коробкой и упаковочным материалом.

ОБЩАЯ ИНФОРМАЦИЯ

Настоящее руководство по эксплуатации предназначено для ознакомления с техническими данными, устройством, правилами эксплуатации и хранения пылесоса бытового электрического, модель **POLARIS PVCS 7000 Energy WAY AQUA** (далее по тексту – пылесос, прибор).

ОБЩИЕ УКАЗАНИЯ ПО БЕЗОПАСНОСТИ

- Эксплуатация прибора должна производиться в соответствии с «Правилами технической эксплуатации электроустановок потребителей».
- Прибор предназначен исключительно для использования в быту. Продолжительное использование прибора в коммерческих целях может привести к его перегрузке, в результате чего он может быть поврежден или может нанести вред здоровью людей.
- Прибор должен быть использован только по назначению в соответствии с данным руководством пользователя.
- Каждый раз перед включением прибора осмотрите его. При наличии повреждений прибора или сетевого шнура ни в коем случае не включайте прибор в розетку.
- Не следует использовать прибор после падения, если имеются видимые признаки повреждения. Перед использованием прибор должен быть проверен квалифицированным специалистом.
- Не используйте прибор, если вы не уверены в его работоспособности.
- Данный прибор не предназначен для использования людьми (включая детей), у которых есть физические, нервные или психические отклонения, или недостаток опыта и знаний, за исключением случаев, когда за такими лицами осуществляется надзор или проводится их инструктирование относительно использования данного прибора лицом, отвечающим за их безопасность. Необходимо осуществлять надзор за детьми с целью недопущения их игр с прибором.



- Не оставляйте прибор и адаптер без присмотра. Храните их в недоступном для детей месте.
- Не используйте прибор вблизи ванны, раковины или других емкостей, заполненных водой, а также в помещениях с повышенной влажностью.
- Не используйте прибор вне помещений. Предохраняйте прибор от жары, прямых солнечных лучей, ударов об острые углы, влажности (ни в коем случае не погружайте прибор в воду или иную жидкость). Не включайте адаптер питания в сеть (не касайтесь его) влажными руками.
- Для зарядки аккумулятора (АКБ) используйте только зарядное устройство (адаптер), входящий в комплект пылесоса данной модели. Не используйте данный адаптер в иных целях.
- При наличии повреждений адаптера и шнура питания ни в коем случае не включайте адаптер в розетку. При необходимости замены (ремонта) адаптера обратитесь в авторизованный сервисный центр.



Внимание! Не разбирайте адаптер!

- Не производите зарядку аккумулятора до его полного разряда.



1
Не подвергайте прибор экстремальным внешним воздействиям



2
Защищайте прибор от любых ударов



3
Не оставляйте прибор и адаптер без присмотра. Храните в недоступном для детей месте



4
Не помещайте прибор в раковину! Корпус прибора должен быть сухим!

- Для зарядки аккумулятора сначала вставьте штекер адаптера в соответствующее гнездо пылесоса, а затем – вилку адаптера в розетку. Не оставляйте адаптер включенным в сеть после зарядки аккумулятора.
- Включайте адаптер только в источник переменного тока (-). Перед включением убедитесь, что адаптер рассчитан на напряжение, используемое в сети.
- Перед включением адаптера в сеть убедитесь, что его штекер вставлен в соответствующее гнездо прибора.
- **Любое ошибочное включение лишает Вас права на гарантийное обслуживание.**
- По окончании зарядки аккумулятора всегда отключайте адаптер от сети и от гнезда для зарядки на приборе.
- Нельзя переносить адаптер, держа его за шнур питания. Запрещается также отключать адаптер от сети, держа его за шнур питания. При отключении адаптера от сети держитесь за корпус адаптера, не касаясь токопроводящих штырей.
- Не пытайтесь разбирать и ремонтировать прибор самостоятельно для сохранения действия гарантии на прибор и во избежание технических проблем. Ремонт должен производиться только квалифицированными специалистами сервисного центра.
- Для ремонта прибора могут быть использованы только оригинальные запасные части.

СПЕЦИАЛЬНЫЕ УКАЗАНИЯ ПО БЕЗОПАСНОСТИ ДАННОГО ПРИБОРА



Внимание!

При возникновении неисправностей любого характера обращайтесь в Авторизованный сервисный центр POLARIS.

- При работе прибора располагайте его вдали от нагревательных и других электрических приборов.
- При работе пылесоса не располагайте на полу убираемой комнаты работающие нагревательные приборы, провода их питания и другие источники тепла.
- Запрещается использование пылесоса без пылесборочного контейнера и фильтра, обслуженных должным образом в соответствии с настоящим Руководством.
- Не оставляйте пылесос прислоненным в вертикальном положении при перерывах в работе, это может привести к его падению и повреждению пластиковых деталей корпуса. Всегда устанавливайте прибор на настенное крепление даже при коротких перерывах в работе.
- Не используйте абразивные вещества и органические растворители для очистки пылесоса.



Не используйте химические растворители для очистки пылесоса



Не обрабатывайте пылесосом людей и домашних животных



Во время работы убирайте с пола провода, кабели, работающие нагреватели



Не оставляйте пылесос прислоненным в вертикальном положении – он может упасть!

- Не собирайте пылесосом следующие предметы и материалы:
 - горящие предметы: пепел, угольки, окурки и др.;
 - острые предметы: битое стекло, иголки, канцелярские кнопки, скрепки и др.;
 - краситель, используемый в принтерах или копировальных машинах, т.к. он является электропроводной смесью, и не удаляется из фильтра полностью;
 - ядовитые, взрывоопасные и разъедающие вещества;
 - асбест, или асбестовую пыль, а также строительный мусор и отходы.
 - строительную гипсо-цементно-известковую пыль.
 - влажную пыль и грязь;
 - крупнолистовые фрагменты
 - воду и другие жидкости.
- Не обрабатывайте пылесосом людей и домашних животных
- Используйте только рекомендованные производителем аксессуары и запасные части.
- Не допускается закрывать воздуховыпускные отверстия пылесоса во время работы.
- Прибор рассчитан на работу только с оригинальной АКБ и зарядным устройством, поставляемым в комплекте. Использование сторонних устройств для питания и зарядки запрещено. Это может вызвать повреждение прибора.
- Очищайте прибор, пылесборочный контейнер и фильтр после каждого использования.
- Если прибор долго не используется, рекомендуется производить зарядку АКБ каждые 3 месяца, предварительно полностью разрядив, для чего необходимо запустить прибор в работу на максимально возможное время.

СФЕРА ИСПОЛЬЗОВАНИЯ

- Прибор предназначен исключительно для бытового использования в соответствии с данным Руководством.
- Прибор не предназначен для промышленного и коммерческого использования.
- Прибор также не предназначен для использования вне помещений и в неотапливаемых помещениях с температурой воздуха ниже +15°С и повышенной влажностью.
- Производитель не несет ответственности за ущерб, возникший в результате неправильного или непредусмотренного настоящим Руководством использования.



Примечание. Рисунки и иллюстрации приведены в ознакомительных целях и могут отличаться от фактического внешнего вида изделия.

Конструкция и технические характеристики изделия могут быть изменены без предварительного уведомления.

КОМПЛЕКТАЦИЯ

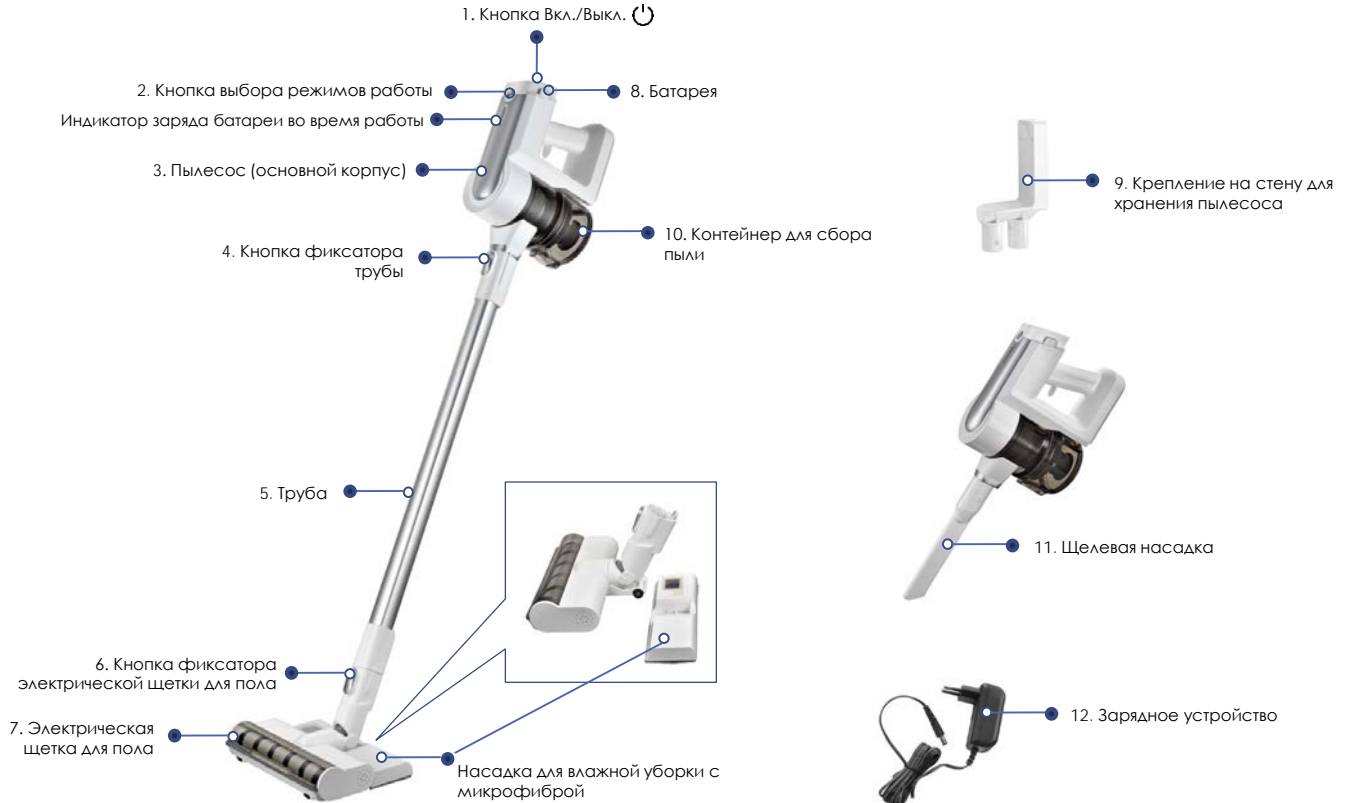


1. Пылесос (основной корпус) в сборе с пылесборником и батареей (АКБ) 1 шт.
2. Электрическая щетка для пола 1 шт.
3. Крепление на стену 1 шт.
4. Зарядное устройство (адаптер) 1 шт.
5. Щелевая насадка 1 шт.
6. Щетка для мебели 1 шт.
7. Паркетный валик для электрощетки 1 шт.
8. Труба 1 шт.
9. Насадка для влажной уборки с микрофиброй 1 шт.
10. Инструкция по эксплуатации 1 шт.
11. Гарантийный талон 1 шт.

ОПИСАНИЕ ПРИБОРА

Прибор предназначен для сухой уборки поверхностей, таких как кафель, паркет, линолеум, а также ковров с коротким ворсом и обивки мебели путем всасывания сухой пыли и мелкого сухого мусора.

Возможные цвета корпуса: голубой, белый*



*На иллюстрации представлен белый цвет корпуса

РАСПАКОВКА ПРИБОРА И ПОДГОТОВКА К ЭКСПЛУАТАЦИИ

- Откройте коробку, аккуратно извлеките прибор, освободите его от всех упаковочных материалов.
- Снимите все рекламные наклейки с корпуса прибора.
- Проверьте комплект поставки (см. раздел «Комплектация»).
- Извлеките все аксессуары и адаптер.
- Убедитесь в том, что все комплектующие прибора не повреждены.

Сборка пылесоса:



Внимание! Узлы пылесоса изготовлены из пластика и тщательно подогнаны друг к другу. Во избежание повреждения фиксаторов и посадочных мест не применяйте силу при сборке. Следите за тем, чтобы детали устанавливались в посадочные места без перекосов и надёжно защёлкивались фиксаторами.

1. Для уборки пола:

- Вставьте патрубок электрической щётки для пола в отверстие трубы таким образом, чтобы контактные штыри встали в гнезда, и прижмите до щелчка.
- Соедините трубу с всасывающим патрубком.

2. Использование набора аксессуаров.

- Установите аксессуары непосредственно на всасывающий патрубок пылесоса или на трубу, установленную на всасывающий патрубок.



ЭКСПЛУАТАЦИЯ

Чистка полов и ковровых покрытий




Внимание: при работе пылесоса запрещено перекрывать рукой или чем-либо всасывающее отверстие, это может привести к перегреву и отказу мотора.



Внимание! Не используйте пылесос с забитым пылью фильтром и пылесборником, это может привести к отказу пылесоса.

- Убедитесь, что батарея заряжена, адаптер отключен от сети и отсоединен от прибора, фильтр и пылесборник соответствующим образом освобождены от пыли (см. раздел «ЧИСТКА И УХОД»).
- При необходимости, выполните пункты 1-2 из предыдущего раздела.
- Для включения/отключения прибора нажмите кнопку Вкл./Выкл. (1), выбор режима работы производится соответствующей кнопкой (2). Степень заряда батареи во время работы определяется по количеству светящихся сегментов индикатора заряда.
- Электрическая щётка предназначена для сбора бытовой пыли с пола и ковровых покрытий при помощи вращающегося щетинного валика. Её конструкция очень чувствительна к засорению длинными волосами, шерстью, нитками и т.п. В случае образования засора, немедленно прекратите использование пылесоса и примите меры к очистке щетинного валика (см. раздел «ЧИСТКА И УХОД»).



- При уборке не нажимайте на трубу с насадками и не применяйте резких движений из стороны в сторону, это может привести к повреждению всасывающего патрубка и узлов крепления насадок.
- Пылесос имеет три режима уборки: обычный, средний и турбо-режим с повышенной мощностью всасывания. Для включения/отключения среднего или турбо-режима при работающем пылесосе однократно нажмите на кнопку "выбора режимов работы"  1 или 2 раза соответственно
- Для выключения прибора нажмите на кнопку ВКЛ./ВЫКЛ.

Влажная уборка


- При проведении уборки твердых покрытий с использованием электрической щетки для пола возможно также выполнять влажную уборку. Для этого используется дополнительная насадка (см. рис. 1 ниже), состоящая из контейнера для воды и специальной микрофибры, крепящейся на дно контейнера. На ковровых покрытиях использование данной насадки не рекомендуется. Насадка крепится к задней стороне электрощетки. На щетке имеются специальные пазы, на насадке – выступы. При установке насадки снимите щетку с трубы, совместите выступы насадки с пазами щетки и прижмите насадку к щетке снизу вверх до четкой фиксации. Затем установите щетку с насадкой на трубу.
- Перед установкой насадки закрепите микрофибру из комплекта на дно контейнера для воды и залейте чистой воду комнатной температуры без примесей и без добавления моющих средств в горловину бачка, предварительно открыв герметичную крышку. Плотно закройте крышку, не переворачивайте насадку с водой.
- При проведении уборки пыли, совмещенной с влажной уборкой, следует выполнять основное движение щетки вперед, чтобы убирать вначале пыль, а затем протирать убранный участок влажной тряпкой. Для подачи воды к тряпке периодически прижимайте насадку к полу.
- После окончания уборки отсоедините насадку для влажной уборки от щетки. Не оставляйте воду в бачке.



Обслуживание насадки для влажной уборки производится после каждой уборки.

1. Выключите прибор.
2. Отсоедините насадку от электрощетки.
3. Откройте клапан бака для воды и вылейте остаток воды.
4. Снимите тряпку и постирайте ее под струей теплой воды с применением моющего средства, высушите ее.
5. Протрите корпус насадки слегка влажной отжатой тканевой салфеткой, просушите без нагрева.

Чистка мебели

- Убедитесь, что батарея заряжена, адаптер отключен от сети и отсоединен от прибора, фильтр и пылесборник соответствующим образом освобождены от пыли (см. раздел «ЧИСТКА И УХОД»). Не используйте пылесос с забитым пылью фильтром и пылесборником, это может привести к отказу пылесоса.
- Наденьте на всасывающий патрубок дополнительный аксессуар.
- Щетка для мебели подходит для чистки обивки мебели, а щелевая насадка – для уборки труднодоступных мест.
- Для включения/отключения прибора нажмите на кнопку ВКЛ./ВЫКЛ.
- Пылесос имеет три режима уборки: обычный, средний и турбо-режим с повышенной мощностью всасывания. Для включения/отключения турбо-режима при работающем пылесосе однократно нажмите на кнопку выбора режимов .
- Для выключения прибора нажмите на переключатель ВКЛ./ВЫКЛ.
- В случае самопроизвольной остановки мотора во время работы прибора, произведите зарядку аккумуляторной батареи (АКБ).



ЗАРЯДКА АКБ



Внимание!

Батарея в комплекте может быть разряжена. Перед первым использованием полностью разрядите батарею, запустив прибор кнопкой ВКЛ/ВыКЛ, и затем полностью зарядите.



Осторожно! Не производите заряд батареи и не храните батарею при температуре воздуха ниже 5°C и выше 40°C.

Перед подключением адаптера прибора к сети проверьте, соответствуют ли его технические характеристики (см. раздел «Технические характеристики») параметрам сети.

Перед первым использованием зарядка аккумулятора может составить 5-6 часов.

В дальнейшем для полной зарядки будет достаточно 2,5 - 3 часа.

Рекомендуется заряжать батарею только тогда, когда прибор сигнализирует о ее скорой разрядке (свечение на индикаторе заряда только одного сегмента) или когда она уже полностью разряжена. Не следует прерывать процесс зарядки батареи, пока она полностью не зарядится. Это позволит продлить срок службы батареи.

Зарядка батареи производится только с помощью адаптера, входящего в комплект прибора. Батарея при зарядке может быть как установлена на прибор, так и снята с прибора. Для снятия батареи нажмите две кнопки, расположенные по бокам, и потяните батарею из корпуса на себя. Установка производится в обратном порядке.

- Вставьте штекер адаптера в гнездо на батарее.
- Включите адаптер в сеть. При разряженной батарее на индикаторе заряда будут последовательно светиться от 1 до 5 сегментов, сигнализируя о степени заряда. При полном заряде батареи все сегменты на индикаторе горят постоянно, спустя 5 минут индикаторы гаснут, что означает, что пылесос перешел в спящий режим.



Внимание! Адаптер может стать теплым во время зарядки - это нормально.

С подключенным адаптером зарядки прибор не включается.

<p>1</p>	<p>2</p>	<p>3</p> <p>Первая зарядка 5 - 6 часов</p>	<p>4</p>
<p>Перед первым использованием полностью разрядите батарею и затем полностью зарядите</p>	<p>Перед подключением адаптера к сети проверьте, соответствуют ли тех. характеристики</p>	<p>Первая зарядка может составлять 5 - 6 часов. Далее около 2,5 - 3 часов</p>	<p>Зарядка аккумулятора производится с помощью адаптера из комплекта</p>
<p>5</p>	<p>6</p>	<p>7</p>	<p>8</p>
<p>Вставьте штекер адаптера в гнездо на руке прибора</p>	<p>Батарея может быть снята с прибора и подключена к адаптеру</p>	<p>Для снятия батареи нажмите на боковые кнопки и потяните из корпуса вверх</p>	<p>При полном заряде батареи все сегменты на индикаторе горят постоянно</p>

ЗАМЕНА АКБ

Емкость батареи и время непрерывной работы прибора со временем снижаются - это нормально.

В случае необходимости диагностики или замены батареи, обращайтесь в авторизованные сервисные центры POLARIS (список адресов сервисных центров входит в комплект поставки, а также доступен на сайте www.polar.ru)



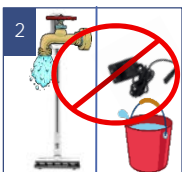
Внимание: снятие/установка батареи при включенном приборе запрещена!

ЧИСТКА И УХОД

1. Выключите прибор, отключите от сети и отсоедините от прибора адаптер, если он подключен.
2. Не погружайте прибор и зарядное устройство в воду или другие жидкости.
3. Не используйте для очистки прибора абразивные материалы и органические растворители.
4. Решетку мотора протирайте чистой сухой тканевой салфеткой.
5. Пластиковые части прибора протирайте влажной отжатой тканевой салфеткой. Капель воды быть не должно.
6. Храните прибор в сухом прохладном месте.



Выключите прибор, отключите от сети и отсоедините от прибора адаптер, если он подключен



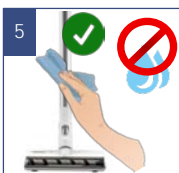
Не погружайте прибор и зарядное устройство в воду или другие жидкости



Не используйте для очистки прибора абразивные материалы и органические растворители



Решетку мотора протирайте чистой сухой тканевой салфеткой



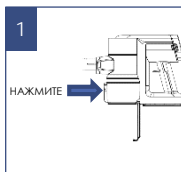
Используйте влажную ткань, без капель воды

ОЧИСТКА ПЫЛЕСБОРОЧНОГО КОНТЕЙНЕРА

Очистку пылесборочного контейнера и фильтров следует производить после каждого использования пылесоса.

Не используйте пылесос с забитыми пылью фильтрами, это может привести к отказу мотора.

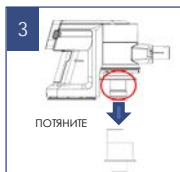
- Выключите прибор. Адаптер должен быть отключен от сети и отсоединен от прибора.
- Нажмите кнопку фиксатора электрической щетки пылесоса. Отсоедините щетку от трубы. Нажмите кнопку фиксатора трубы. Отсоедините трубу от всасывающего патрубку.
- Держа пылесос за ручку над мусорным баком, нажмите на кнопку (рис. 1). Крышка пылесборочного контейнера откроется, высыпьте пыль и мусор в бак. Слегка встряхните прибор. Закройте крышку.
- Для снятия пылесборочного контейнера: держа пылесос вертикально одной рукой за ручку, поверните другой рукой крышку пылесборника на небольшой угол по часовой стрелке и потяните ее вниз, как показано на (рис. 2). Затем извлеките циклонный фильтр в сборе, потянув его вниз. Извлеките из верхней части предмоторный фильтр.
- Разберите циклонный фильтр на две части, потянув его верхнюю часть относительно нижней вверх, аккуратно без деформации снимите сетчатый фильтр и промойте каждую из частей под слабой струей воды комнатной температуры без применения моющих средств.



Держа пылесос за ручку над мусорным баком, нажмите на кнопку



Для снятия пылесборочного контейнера: поверните крышку, потяните вниз



Извлеките циклонный фильтр в сборе, потянув его вниз



Разберите циклонный фильтр на две части, потянув его верхнюю часть вверх

- Тщательно высушите естественной сушкой, соберите систему фильтров в обратном порядке, вставьте на место предмоторный фильтр, прижав его до щелчка, и поставьте контейнер на место.



Примечание: предмоторный фильтр следует очищать после каждой уборки, разбирать циклонный фильтр для промывки – через каждые 10 – 12 уборок.

- Нажмите на кнопку-фиксатор на нижней части ручки пылесоса и снимите нижнюю крышку с выходным HEPA фильтром. HEPA фильтр очистите от пыли несильным постукиванием о плоскую поверхность. При сильном загрязнении допускается кратковременное ополаскивание под слабой струей воды комнатной температуры. Применение моющих средств не допускается.
- После ополаскивания фильтр необходимо высушить естественной сушкой 24 часа, установка в пылесос и использование влажного фильтра не допускается. Следите за отсутствием повреждений и деформаций фильтра. При наличии повреждений или деформаций замените фильтр на новый. Использование пылесоса без фильтров запрещено.



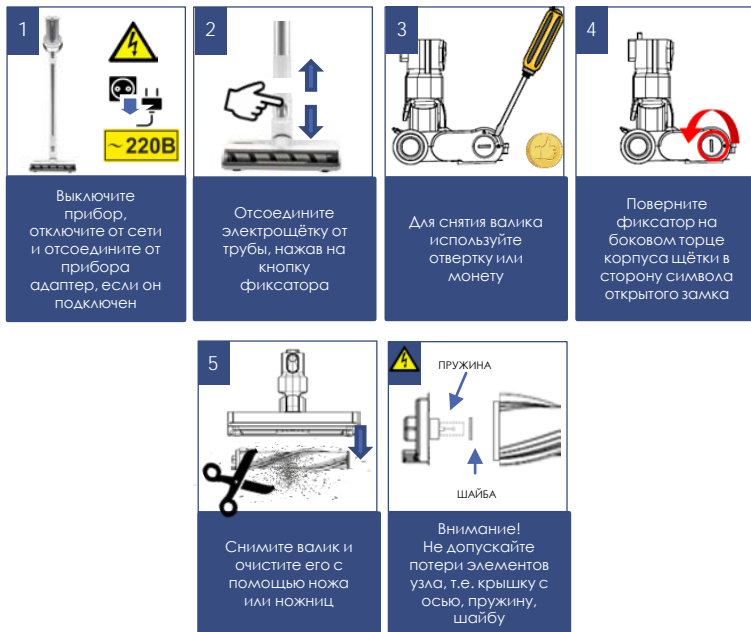
Внимание! Использование пылесоса с влажным фильтром, а также с поврежденным или отсутствующим фильтром запрещено.



ЧИСТКА ЭЛЕКТРИЧЕСКОЙ ЩЕТКИ

Производится после каждой уборки. Не допускайте сильного засорения щетинного валика.

- Выключите прибор. Адаптер должен быть отключен от сети и отсоединен от прибора.
- Отсоедините электрощётку от трубы, нажав на кнопку фиксатора.
- При небольшом количестве волос и ниток, намотавшихся на щетинный валик, их можно срезать ножом без снятия щетинного валика с корпуса щётки. Для этого расположите острый нож между рядами щетинок режущей кромкой наружу, от валика, и движением вдоль валика подрежьте намотанные волосы и нитки. После этого обрезки волос легко удаляются наружу из корпуса щётки, для удобства допускается поворачивать щетинный валик вокруг оси его вращения вручную.
- При сильном засорении щетинного валика, используя монету или плоскую отвертку соответствующей толщины, поверните фиксатор на боковом торце корпуса щётки по стрелке в сторону символа открытого замка и, потянув валик вверх, выньте щетинный валик из корпуса щётки в сборе с узлом подшипника, не отсоединяя подшипник от валика. Если узел подшипника самопроизвольно отсоединяется при разборке, не допускайте потери элементов узла (в узел входят крышка с осью, пружина и шайба). Не пытайтесь снять фиксатор щетки с корпуса, он не снимается.
- Когда щетинный валик извлечён из корпуса щётки, его можно легко очистить от намотавшихся волос и ниток с помощью острого ножа или ножниц.
- Установку щетинного валика на место в корпус щётки проводите в обратной последовательности, предварительно установив крышку с осью в сборе с пружиной и шайбой, как указано на рис. 8. Зафиксируйте крепление валика, повернув фиксатор защелки в сторону символа закрытого замка.
- В случае сильного засорения деталей щётки и электропривода, обратитесь в авторизованный сервисный центр для разборки и чистки. (Работы, связанные с чисткой деталей пылесоса, не входят в гарантийное обслуживание).



ХРАНЕНИЕ

1. Убедитесь в том, что прибор отключен от сети.
2. Произведите чистку прибора.
3. Протрите прибор насухо и следите за тем, чтобы прибор хранился в сухом, прохладном месте.
4. Закрепите пылесос на стене с помощью крепления из комплекта. Щетка должна находиться на расстоянии 5 см от пола.

5. Зацепите ручной пылесос специальной выемкой на нижней части ручки пылесоса за фиксатор для вертикального хранения ручного пылесоса. Рис. А
6. При длительном хранении без использования, регулярно проверяйте состояние аккумуляторной батареи, и производите её зарядку в случае необходимости. Если прибор долго не используется, рекомендуется производить зарядку АКБ каждые 3 месяца, предварительно полностью разрядив, для чего необходимо запустить прибор в работу на максимально возможное время.
7. Электроприборы хранятся в закрытом сухом и чистом помещении при температуре окружающего воздуха не ниже плюс 5°C и не выше плюс 40°C с относительной влажностью не выше 70% и отсутствии в окружающей среде пыли, кислотных и других паров, отрицательно влияющих на материалы электроприборов.

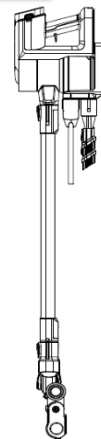


Рис. А

ТРАНСПОРТИРОВКА

Электроприборы транспортируют всеми видами транспорта в соответствии с правилами перевозки грузов, действующими на транспорте конкретного вида. При перевозке прибора используйте оригинальную заводскую упаковку.

Транспортирование приборов должно исключать возможность непосредственного воздействия на них атмосферных осадков и агрессивных сред.



Внимание! После окончания срока службы не выбрасывайте прибор вместе с бытовыми отходами. Передайте его в специализированный пункт для дальнейшей утилизации. Этим Вы поможете защитить окружающую среду.

РЕАЛИЗАЦИЯ

Правила реализации не установлены.

ТРЕБОВАНИЯ ПО УТИЛИЗАЦИИ



Внимание! По окончании срока эксплуатации электроприбора не выбрасывайте его вместе с обычными бытовыми отходами, а передайте в официальный пункт сбора на утилизацию. Таким образом, Вы можете сохранить окружающую среду.

Отходы, образующиеся при утилизации изделий, подлежат обязательному сбору с последующей утилизацией в установленном порядке и в соответствии с действующими требованиями и нормами отраслевой нормативной документации, в том числе в соответствии с СанПиН 2.1.7.1322-03 «Гигиенические требования к размещению и обезвреживанию отходов производства и потребления.»

ТЕХНИЧЕСКИЕ ХАРАКТЕРИСТИКИ

PVCS 7000 Energy WAY AQUA – пылесос бытовой электрический торговой марки POLARIS

Объем пылесборочного контейнера: 0,5 л

Источник питания: аккумуляторная батарея Li-Ion 2500 мАч 25,9 В

Время зарядки АКБ: при первом использовании 5-6 ч, затем 2,5-3 ч

Время работы от АКБ с электрощеткой на минимальном режиме: До 60 мин

Время работы от АКБ с электрощеткой на среднем режиме: До 30 мин

Время работы от АКБ с электрощеткой в режиме Турбо: До 11 мин

Зарядное устройство: PAD 6000

Характеристики зарядного устройства:

Входное напряжение: 100-240 В

Входной ток 0,5 А

Частота: 50/60 Гц

Выходное напряжение: 30 В

Выходной ток: 0,8 А

Класс защиты – II

Примечание: Вследствие постоянного процесса внесения изменений и улучшений, между инструкцией и изделием могут наблюдаться некоторые различия. Производитель надеется, что пользователь обратит на это внимание.

Режим работы	Время работы на полностью заряженной АКБ (минуты)*
1 (экономичный)	55-60
2 (обычный)	30-35
3 (Турбо)	9-11

НЕИСПРАВНОСТИ И МЕТОДЫ ИХ УСТРАНЕНИЯ

В данной таблице перечислены наиболее распространенные проблемы, которые могут возникнуть при использовании прибора. В зависимости от причины неисправности вы услышите звуковые сигналы от 1 до 4-х. Если самостоятельно справиться с возникшими проблемами не удастся, обратитесь в центр поддержки потребителей, либо в авторизованный сервисный центр.

Проявление неисправности	Причины возникновения	Методы устранения
Прибор не включается	АКБ разряжена	Произведите зарядку АКБ.
Прибор не заряжается	Адаптер не включен в сеть Адаптер не из комплекта прибора Батарея неисправна	Включите адаптер в сеть Проверьте адаптер на принадлежность к данному прибору Обратитесь в СЦ для приобретения замены
Мощность всасывания недостаточна или снижается во время работы	1. Образовался засор в пылесборочном контейнере, фильтре или насадке	1. Очистите пылесборочный контейнер. Очистите или замените фильтр. Проверьте и устранили засоры в насадке
Электрические разряды во время работы и налипания пыли на корпус насадки	Статическое электричество из-за низкой влажности воздуха в помещении	Принимайте меры к увлажнению воздуха в помещении. Регулярно подносите насадку к металлическим предметам для снятия статических зарядов
Неожиданное отключение прибора во время работы	1. Сработало защитное устройство из-за перегрева мотора 2. Полный разряд аккумулятора	Устраните возможные причины перегрева (засор пылесборника, фильтра и насадок). Перед повторным включением дайте прибору остыть в течение не менее 30 минут
Неожиданная остановка электрощетки во время работы прибора	Электрощетка засорилась волосами, нитками, шерстью, и т.п. мусором.	Произведите очистку щетинного валика электрощетки. При отсутствии вращения очищенного валика обратитесь в СЦ.

ИНФОРМАЦИЯ О СЕРТИФИКАЦИИ

Продукция прошла процедуру подтверждения соответствия требованиям ТР ТС 004/2011 «О безопасности низковольтного оборудования», ТР ТС 020/2011 «Электромагнитная совместимость технических средств», ТР ЕАЭС 037/2016 «Об ограничении применения опасных веществ в изделиях электротехники и радиоэлектроники» и маркируется единым знаком обращения продукции на рынке государств-членов Таможенного Союза. Информацию о номере сертификата/декларации соответствия и сроке его действия Вы можете получить в месте приобретения изделия POLARIS или у Уполномоченного представителя изготовителя.



3 года
24 месяца со дня покупки
указана на шильдике
прибора.

Срок службы изделия:
Гарантийный срок:
Дата производства:

В состав изделия входят комплектующие, подверженные естественному износу и/или имеющие ограниченный срок службы и подлежащие плановой возмездной замене по мере выработки их ресурса. На эти комплектующие Изготовитель устанавливает ограниченную гарантию. В данном товаре таковыми являются:

- Аккумуляторная батарея – срок гарантии 6 месяцев

Изготовитель: НИНБО ХЭНСФОРТ ОВЕРСИЗ ЭЙША ЛИМИТЕД

Адрес: № 158 Доншан Лю, Хушан Чжидоо, Цыси, Провинция Чжэцзян, КНР
Manufacturer: NINGBO HANSFORT OVERSEAS ASIA LIMITED

No. 158 Dongshan Lu, Hushan Jiedao, Cixi City, Zhejiang Province, PRC

Импортер и Уполномоченный представитель изготовителя в РФ и государствах-членах Таможенного Союза: ООО "Континент", Россия, 115419, г. Москва, улица Орджоникидзе, д. 11, строение 3, этаж 4 помещенеие 1 комнаты 13, Тел. +7 (495) 419-11-78

Телефон единой справочной службы 8-800-700-11-78

ГАРАНТИЙНЫЕ ОБЯЗАТЕЛЬСТВА

Изделие: Пылесос бытовой электрический

Модель: PVCS 7000 Energy WAY AQUA

Настоящая гарантия действует в течение 24 месяцев с подтвержденной даты приобретения изделия и подразумевает гарантийное обслуживание изделия в соответствии с Законом РФ «О защите прав потребителей».

1. Гарантийные обязательства изготовителя распространяются на все модели, выпускаемые под торговой маркой «POLARIS» и приобретенные у уполномоченных изготовителем продавцов, в странах, где предоставляется гарантийное обслуживание (независимо от места покупки).
2. Изделие должно использоваться в строгом соответствии с руководством по эксплуатации и соблюдением правил и требований по безопасности.
3. Настоящая гарантия не распространяется на недостатки, возникшие после передачи товара потребителю вследствие:

- Химического, механического или иного воздействия, попадания посторонних предметов, жидкостей, насекомых и продуктов их жизнедеятельности внутрь изделия;
 - Неправильной эксплуатации, заключающейся в использовании изделия не по его прямому назначению, а также установки и эксплуатации изделия с нарушением требований Руководства по эксплуатации и правил техники безопасности;
 - Использования изделия в целях, для которых оно не предназначено;
 - Нормальной эксплуатации, а также естественного износа, не влияющие на функциональные свойства: механические повреждения внешней или внутренней поверхности (вмятины, царапины, потертости), естественные изменения цвета металла, в т.ч. появление радужных и темных пятен, а также - коррозии на металле в местах повреждения покрытия и непокрытых участках металла;
 - Износа деталей отделки, насадок и аксессуаров, ламп, батарей, защитных экранов, накопителей мусора, уплотнительных элементов, ремней, щеток и иных деталей с ограниченным сроком использования и деталей, подверженных естественному износу в процессе эксплуатации;
 - Ремонта изделия, произведенного лицами или организациями, не являющимися Авторизованными сервисными центрами*;
 - Повреждения изделия при транспортировке, некорректного его использования, а также в связи с непредусмотренными конструкцией изделия модификациями или самостоятельным ремонтом.
4. Изготовитель не несет гарантийные обязательства, если на изделии отсутствует паспортная идентификационная табличка, либо данные в ней стерты или исправлены.
 5. Настоящая гарантия действительна только для изделий, используемых для личных бытовых нужд, и не распространяется на изделия, которые используются для коммерческих, промышленных или профессиональных целей.

Внимание! Изготовитель не несет ответственности за возможный вред, прямо или косвенно причиненный изделием POLARIS людям, домашним животным, окружающей среде, или ущерб имуществу в случае, если это произошло в результате несоблюдения правил или условий эксплуатации и установки изделия, умышленных или неосторожных действий потребителя или третьих лиц.

По всем вопросам, связанным с техническим обслуживанием, проверкой качества, гарантийным и постгарантийным ремонтом изделий POLARIS обращайтесь в ближайший Авторизованный сервисный центр POLARIS или к продавцу – уполномоченному дилеру POLARIS

Гарантийный ремонт изделий POLARIS осуществляют только Авторизованные сервисные центры POLARIS.

*Адреса Авторизованных сервисных центров на сайте Компании: www.polar.ru
Для подтверждения даты приобретения изделия при гарантийном ремонте или предъявления иных предусмотренных законом требований просим Вас сохранять документы о покупке. Таковыми документами могут являться заполненный гарантийный талон POLARIS, кассовый чек или квитанция Продавца, иные документы, подтверждающие дату и место покупки. При не предоставлении документа, подтверждающего дату приобретения изделия, срок гарантии исчисляется с даты изготовления изделия.

Дата изготовления указана на паспортной идентификационной табличке, находящейся на задней стенке изделия



ЗМІСТ

Загальна інформація	17
Загальні вказівки щодо безпеки приладу	17
Спеціальні вказівки щодо безпеки цього приладу	19
Сфера використання	20
Комплектація	20
Опис приладу	21
Розпакування приладу та підготовка до експлуатації	22
Експлуатація	22
Зарядка/заміна АКБ	24
Чищення та догляда	25
Очищення пилозбірного контейнера	25
Чищення електричної щітки	26
Зберігання	27
Транспортування	27
Реалізація	27
Вимоги щодо утилізації	28
Технічні характеристики	28
Несправності та методи їхнього усунення	28
Інформація про сертифікацію	29
Гарантійні зобов'язання	29

Шановний покупцю!

Дякуємо за вибір продукції, що випускається під торговою маркою **POLARIS**. Наші вироби розроблені відповідно до високих вимог якості, функціональності та дизайну. Ми впевнені, що Ви задоволені придбанням нового виробу від нашої фірми.

Перед початком експлуатації приладу уважно прочитайте цей посібник, в якому міститься важлива інформація щодо Вашої безпеки, а також рекомендації щодо правильного використання приладу та догляду за ним.

Збережіть інструкцію разом із гарантійним талоном, касовим чеком, по можливості, картонною коробкою та пакувальним матеріалом.

ЗАГАЛЬНА ІНФОРМАЦІЯ

Ця інструкція з експлуатації призначена для ознайомлення з технічними даними, пристроєм, правилами експлуатації та зберігання пилососа побутового електричного, модель **POLARIS PVCS 7000 Energy WAY AQUA** (далі за текстом – пилосос, прилад).

ЗАГАЛЬНІ ВКАЗІВКИ ЩОДО БЕЗПЕКИ

- Експлуатація приладу повинна проводитись відповідно до «Правил технічної експлуатації електроустановок споживачів».
- Прилад призначений виключно для використання в побуті. Тривале використання приладу в комерційних цілях може призвести до його перевантаження, внаслідок чого він може бути пошкоджений або може зашкодити здоров'ю людей.
- Прилад повинен бути використаний лише за призначенням відповідно до цього посібника з експлуатації.
- Щоразу перед включенням приладу огляньте його. За наявності пошкоджень приладу або мережевого шнура, не вмикайте прилад у розетку.
- Не використовуйте прилад після падіння, якщо є видимі ознаки пошкодження. Перед використанням прилад має бути перевірено кваліфікованим спеціалістом.
- Не використовуйте прилад, якщо ви не впевнені у його працездатності.
- Цей прилад не призначений для використання людьми (включно з дітьми), у яких є фізичні, нервові чи психічні відхилення або брак досвіду та знань, за винятком випадків, коли за такими особами здійснюється нагляд або проводиться їх інструктування щодо використання цього приладу особою, яка відповідає за їхню безпеку. Необхідно здійснювати нагляд за дітьми з метою недопущення їхніх ігор із приладом.



- Не залишайте прилад та адаптер без нагляду. Зберігайте їх у недоступному для дітей місці.
- Не використовуйте прилад поблизу ванни, раковини або інших ємностей, заповнених водою, а також приміщеннях з підвищеною вологістю.
- Не використовуйте прилад поза приміщеннями. Захищайте прилад від спеки, прямих сонячних променів, ударів об гострі кути, вологості (у жодному разі не занурюйте прилад у воду чи іншу рідину). Не вмикайте адаптер живлення (не торкайтеся його) вологими руками.
- Для зарядки акумулятора (АКБ) використовуйте лише зарядний пристрій (адаптер), що входить до комплекту пілососу цієї моделі. Не використовуйте цей адаптер з іншою метою.
- За наявності пошкоджень адаптера та дроту живлення ні в якому разі не вмикайте адаптер у розетку. За необхідності заміни (ремонту) адаптера зверніться до авторизованого сервісного центру.



Увага! Не розбирайте адаптер!

- Не заряджайте акумулятор до повного розряду.



Не піддавайте прилад екстремальним зовнішнім впливам



Захищайте прилад від будь-яких ударів



Не залишайте прилад та адаптер без нагляду. Зберігайте у недоступному для дітей місці



Не ставте прилад у раковину! Корпус приладу має бути сухим!

- Для зарядки акумулятора спочатку під'єднайте штекер адаптера до відповідного гнізда пілососа, а потім штекер адаптера до розетки. Не залишайте адаптер під'єднаним до мережі після заряджання акумулятора.
- Під'єднуйте адаптер лише до джерела змінного струму (~). Перед увімкненням переконайтеся, що адаптер розрахований на напругу, яка використовується в мережі.
- Перед увімкненням адаптера в мережу переконайтеся, що його штекер під'єднано до відповідного гнізда приладу.
- **Будь-яке хибне ввімкнення позбавляє Вас права на гарантійне обслуговування.**
- Після закінчення заряджання акумулятора завжди від'єднуйте адаптер від мережі та гнізда для заряджання на приладі.
- Не можна переносити адаптер, тримаючи його за дріт живлення. Забороняється також від'єднувати адаптер від мережі, тримаючи його за дріт живлення. У разі від'єднання адаптера від мережі тримайтеся за корпус адаптера, не торкаючись струмопровідних штирів.
- Не намагайтеся розбирати та ремонтувати прилад самостійно для збереження дії гарантії на прилад та, щоб уникнути технічних проблем. Ремонт повинен проводитись лише кваліфікованими спеціалістами сервісного центру.
- Для ремонту приладу можна використовувати тільки оригінальні запасні частини.

СПЕЦІАЛЬНІ ВКАЗІВКИ ЩОДО БЕЗПЕКИ ЦЬОГО ПРИЛАДУ



Увага!

У разі виникнення несправностей будь-якого характеру звертайтеся до Авторизованого сервісного центру POLARIS.

- Під час роботи приладу розташуйте його далеко від нагрівальних та інших електричних приладів.
- Під час роботи пилососа не розташуйте на підлозі кімнати, в якій здійснюється прибирання, нагрівальні прилади, проводи їхнього живлення та інші джерела тепла.
- Забороняється використання пилососу без пилозбірного контейнера та фільтра, обслугованих належним чином відповідно до цього Посібника.
- Не залишайте пилосос у вертикальному положенні під час перерв у роботі, це може призвести до його падіння та пошкодження пластикових деталей корпусу. Завжди встановлюйте прилад на настінне кріплення навіть у разі коротких перерв у роботі.
- Не використовуйте абразивні речовини та органічні розчинники для очищення пилососу.



Не використовуйте хімічні розчинники для очищення пилососу



Не обробляйте пилососом людей та домашніх тварин



Під час роботи прибирайте з підлоги дроти, кабелі, нагрівачі, що працюють



Не залишайте пилосос у вертикальному положенні – він може впасти!

- Не збирайте пилососом такі предмети та матеріали:
 - предмети, що горять: попіл, вугілля, недопалки та ін;
 - гострі предмети: бите скло, голки, канцелярські кнопки, скріпки та ін;
 - барвник, що використовується у принтерах чи копіювальних машинах, оскільки він є електропровідною сумішшю і не видаляється з фільтра повністю;
 - отруйні, вибухонебезпечні речовини та ті, що роз'їдають;
 - азбест, або азбестовий пил, а також будівельне сміття та відходи.
 - будівельний гіпсо-цементно-вапняний пил.
 - вологий пил та бруд;
 - крупнолистові фрагменти
 - воду та інші рідини.
- Не обробляйте пилососом людей та домашніх тварин
- Використовуйте лише рекомендовані виробником аксесуари та запасні частини.
- Не допускається закривати отвори повітровипуску пилососа під час роботи.
- Прилад розрахований на роботу тільки з оригінальною АКБ та зарядним пристроєм, що постачається в комплекті. Використання сторонніх пристроїв живлення та заряджання заборонено. Це може спричинити пошкодження приладу.
- Очищайте прилад, пилозбірний контейнер та фільтр після кожного використання.
- Якщо прилад довго не використовується, рекомендується заряджати АКБ кожні 3 місяці, попередньо повністю розрядивши, для чого необхідно запустити прилад в роботу на максимально можливий час.

СФЕРА ВИКОРИСТАННЯ

- Прилад призначений виключно для побутового використання відповідно до цього Посібника.
- Прилад не призначений для промислового та комерційного використання.
- Прилад також не призначений для використання поза приміщеннями та в неопалюваних приміщеннях з температурою повітря нижче +15°C та підвищеною вологістю.
- Виробник не несе відповідальності за збитки, що виникли внаслідок неправильного або непередбаченого цим Посібником з використання.



Примітка. Малюнки та ілюстрації наведені в ознайомлювальних цілях та можуть відрізнятися від фактичного зовнішнього вигляду виробу.

Конструкція та технічні характеристики виробу можуть бути змінені без попереднього повідомлення.

КОМПЛЕКТАЦІЯ



Пилосос
(основний корпус)



Електрична щітка
для підлоги із
встановленим
паркетним
валиком



Зарядний
пристрій
(адаптер)



Кріплення на
стіну



Щілинна
насадка та
міні-щітка



Щетинний валик



Труба



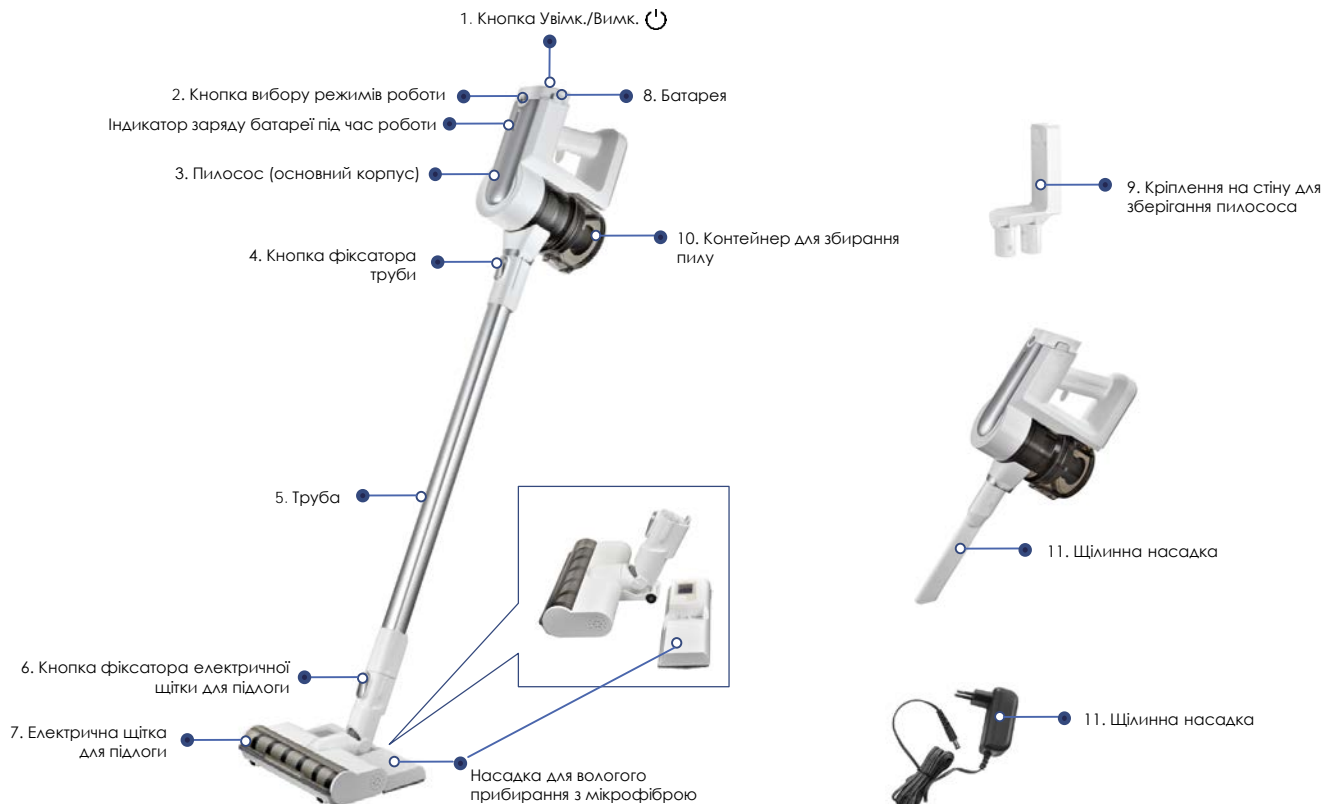
Інструкція з
експлуатації /
Гарантійний
талон

1. Пилосос (основний корпус) у зборі з пилозбірником та батареєю (АКБ) 1 шт.
2. Електрична щітка для підлоги 1 шт.
3. Кріплення на стіну 1 шт.
4. Зарядний пристрій (адаптер) 1 шт.
5. Щілинна насадка 1 шт.
6. Щітка для меблів 1 шт.
7. Паркетний валик для електрощітки 1 шт.
8. Труба 1 шт.
9. Інструкція з експлуатації 1 шт.
10. Гарантійний талон 1 шт.

ОПИС ПРИЛАДУ

Прилад призначений для сухого прибирання поверхонь, таких як кахель, паркет, лінолеум, а також килимів з коротким ворсом та оббивки меблів шляхом всмоктування сухого пилу та дрібного сухого сміття.

Можливі кольори: блакитний, білий*



РОЗПАКУВАННЯ ПРИЛАДУ ТА ПІДГОТОВКА ДО ЕКСПЛУАТАЦІЇ

- Відкрийте коробку, акуратно витягніть прилад, звільніть його від усіх пакувальних матеріалів.
- Зніміть усі рекламні наклейки із корпусу приладу.
- Перевірте комплект поставки (див. розділ «Комплектація»).
- Вийміть усі аксесуари та адаптер.
- Переконайтеся, що всі комплектуючі приладу не пошкоджені.

Складання пилососу:



Увага! Вузли пилососа виготовлені із пластику та ретельно підігнані один до одного. Щоб уникнути пошкодження фіксаторів та посадочних місць, не застосовуйте силу під час складання. Щоб уникнути пошкодження фіксаторів та посадочних місць, не застосовуйте силу під час складання.

1. Для прибирання підлоги:

- Вставте патрубок електричної щітки для підлоги в отвір труби таким чином, щоб контактні штирі вставилися в гнізда і притисніть до клацання.
- З'єднайте трубу з патрубком, що всмоктує.

2. Використання набору аксесуарів.

- Встановіть аксесуари безпосередньо на всмоктувальний патрубок пилососа або на трубу, встановлену на всмоктувальний патрубок.



ЕКСПЛУАТАЦІЯ

Чищення підлог та килимових покриттів




Увага: під час роботи пилососа заборонено перекривати рукою або будь-яким іншим чином всмоктувальний отвір, це може призвести до перегріву та відмови двигуна.



Увага! Не використовуйте пилосос із фільтром та пилозбірником, що забиті пилом, це може призвести до відмови пилососа.

- Переконайтеся, що батарею заряджено, адаптер вимкнено від мережі та від'єднано від приладу, фільтр та пилозбірник відповідним чином звільнені від пилу (див. розділ «ЧИЩЕННЯ ТА ДОГЛЯД»).
- У разі потреби виконайте пункти 1-2 з попереднього розділу.
- Щоб увімкнути/вимкнути прилад, натисніть кнопку Увімк./Вимк. (1), вибір режиму роботи виконується відповідною кнопкою (2). Ступінь заряду батареї під час роботи визначається за кількістю сегментів індикатора заряду, що світиться.
- Електрична щітка призначена для збору побутового пилу з підлоги та килимових покриттів за допомогою обертового щетинного валика. Її конструкція дуже чутлива до засмічення довгим волоссям, вовною, нитками тощо. У разі утворення засмічення, негайно припиніть використання пилососа та вживіть заходів для очищення щетинного валика (див. розділ «ЧИЩЕННЯ ТА ДОГЛЯД»).



- Під час прибирання не тисніть на трубу з насадками і не здійснюйте різких рухів з боку в бік, це може призвести до пошкодження всмоктувального патрубку та вузлів кріплення насадок.
- Пилосос має три режими прибирання: звичайний, середній та турбо-режим із підвищеною потужністю всмоктування. Щоб увімкнути/вимкнути середній або турбо-режим під час роботи пилососа, одноразово натисніть на кнопку  1 або 2 рази відповідно
- Щоб вимкнути пристрій, натисніть кнопку УВІМК./ВИМК.

Вологе прибирання


- Під час прибирання твердих покриттів з використанням електричної щітки для підлоги можна також виконувати вологе прибирання. Для цього використовується додаткова насадка (див. рис. 10-A,B), що складається з контейнера для води та спеціальної ганчірки, що кріпиться на дно контейнера. На килимових покриттях використовувати цю насадку не рекомендується. Насадка кріпиться до задньої сторони електрощітки. На щітці є спеціальні пази, на насадці — виступи. Під час встановлення насадки зніміть щітку з труби, поєднайте виступи насадки з пазами щітки та притисніть насадку до щітки знизу вгору до чіткої фіксації. Потім встановіть щітку із насадкою на трубу.
- Перед встановленням насадки закріпіть ганчірку з комплекту на дно контейнера для води рис. 10-A, залийте чисту воду кімнатної температури без домішок та без додавання миючих засобів у горловину бачка рис. 10-B, попередньо відкривши герметичну кришку. Щільно закрийте кришку, не перевертайте насадку з водою.
- Під час виконання прибирання пилу, поєданого з вологим прибиранням, слід виконувати основний рух щітки вперед, щоб прибирати спочатку пил, а потім протирати ділянку вологою ганчіркою. Для подачі води до ганчірки періодично натискайте на підлогу.
- Після закінчення прибирання від'єднайте насадку для вологого прибирання від щітки. Не залишайте воду в бачку.



Обслуговування насадки для вологого прибирання виконується після кожного прибирання.

1. Вимкніть прилад.
2. Від'єднайте насадку від електрощітки.
3. Відкрийте клапан бака для води та вилийте залишок води.
4. Зніміть ганчірку та промийте її під струменем теплої води із застосуванням миючого засобу, висушіть її.
5. Протріть корпус насадки злегка вологою тканинною серветкою, просушіть без нагріву.

Чищення меблів

- Переконайтеся, що батарею заряджено, адаптер вимкнено від мережі та від'єднано від приладу, фільтр та пилозбірник відповідним чином звільнені від пилу (див. розділ «ЧИЩЕННЯ ТА ДОГЛЯД»). Не використовуйте пилосос із фільтром та пилозбірником, що забиті пилом, це може призвести до відмови пилососа.
- Надягніть на всмоктувальний патрубок додатковий аксесуар.
- Щітка для меблів підходить для чищення оббивки меблів, а щілинна насадка – для прибирання важкодоступних місць.
- Щоб увімкнути/вимкнути пристрій, натисніть кнопку УВІМК./ВИМК.
- Пилосос має три режими прибирання: звичайний, середній та турбо-режим із підвищеною потужністю всмоктування. Щоб увімкнути/вимкнути турбо-режим під час роботи пилососа, одноразово натисніть кнопку вибору режимів .
- Щоб вимкнути пристрій, натисніть перемикач УВІМК./ВИМК.
- У разі мимовільної зупинки двигуна під час роботи приладу, зарядіть акумуляторну батарею (АКБ).



ЗАРЯДКА АКБ



Увага!

Батарея в комплекті може бути розряджена. Перед першим використанням повністю розрядіть батарею, запустивши прилад кнопкою УВИМК./ВИМК., а потім повністю зарядіть.



Обережно! Не заряджайте та не зберігайте батарею за температури повітря нижче 5°C та вище 40°C.

Перед під'єднанням адаптера до мережі перевірте, чи відповідають його технічні характеристики (див. розділ «Технічні характеристики») параметрам мережі.

Перед першим використанням зарядка акумулятора може становити 5—6 годин.

Надалі для повної зарядки буде достатньо 2,5–3 годин.

Рекомендується заряджати батарею лише тоді, коли прилад сигналізує про її швидке розрядження (світиться лише один сегмент на індикаторі заряду) або коли вона вже повністю розряджена. Не слід переривати процес зарядки батареї, доки вона повністю не зарядиться. Це дозволить продовжити термін служби батареї.

Зарядка батареї здійснюється лише за допомогою адаптера, що входить до комплекту приладу. Батарея під час зарядки може бути як встановлена на прилад, так і знята з приладу. Щоб зняти батарею, натисніть дві кнопки, розташовані з боків, та потягніть батарею з корпусу на себе. Встановлення здійснюється у зворотному порядку.

- Вставте штекер адаптера в гніздо на батареї.
- Під'єднайте адаптер до мережі. При розрядженій батареї на індикаторі заряду послідовно світитимуться від 1 до 5 сегментів, сигналізуючи про рівень заряду. При повному заряді батареї всі сегменти на індикаторі горять постійно, через 5 хвилин індикатори гаснуть, що означає, що пілосос перейшов у режим сну.



Увага! Адаптер може стати теплим під час заряджання – це нормально.

З підключенням адаптером зарядки прилад не вмикається.

<p>1</p> <p>Перед першим використанням повністю розрядіть батарею, а потім повністю зарядіть</p>	<p>2</p> <p>Перед підключенням адаптера до мережі перевірте, чи відповідають технічні характеристики</p>	<p>3</p> <p>Перша зарядка 5 – 6 годин</p> <p>Перша зарядка може становити 5–6 годин. Надалі близько 2,5–3 годин</p>	<p>4</p> <p>Зарядка акумулятора здійснюється за допомогою адаптера з комплекту</p>
<p>5</p> <p>Вставте штекер адаптера в гніздо на ручці приладу</p>	<p>6</p> <p>Батарея може бути знята з приладу та підключена до адаптера</p>	<p>7</p> <p>Для зняття батареї натисніть на бічні кнопки та потягніть з корпусу вгору</p>	<p>8</p> <p>При повному заряді батареї всі сегменти на індикаторі горять постійно</p>

ЗАМІНА АКБ

Ємність батареї та час безперервної роботи приладу з часом знижуються – це нормально.

У разі необхідності діагностики або заміни батареї, звертайтеся до авторизованих сервісних центрів POLARIS (список адрес сервісних центрів входить до комплекту поставки, а також доступний на сайті www.polaris.ru)



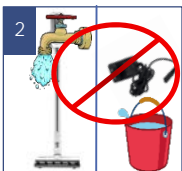
Увага: зняття/встановлення батареї під час роботи приладу заборонено!

ЧИЩЕННЯ ТА ДОГЛЯД

1. Вимкніть прилад, від'єднайте від мережі та від'єднайте адаптер від приладу, якщо він під'єднаний.
2. Не занурюйте прилад та зарядний пристрій у воду та інші рідини.
3. Не використовуйте абразивні матеріали та органічні розчинники для очищення приладу.
4. Ґрати двигуна протирайте чистою сухою тканинною серветкою.
5. Пластикові частини приладу протирайте вологою тканинною серветкою. Крапель води не повинно бути.
6. Зберігайте прилад у сухому прохолодному місці.



Вимкніть прилад, від'єднайте від мережі та від'єднайте адаптер, якщо його під'єднано



Не занурюйте прилад та зарядний пристрій у воду чи інші рідини



Не використовуйте для очищення приладу абразивні матеріали та органічні розчинники



Решетку двигуна протирайте чистою сухою тканинною серветкою



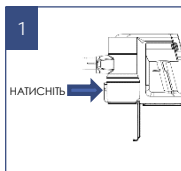
Використовуйте вологу тканину, без крапель води

ОЧИЩЕННЯ ПИЛОЗБІРНОГО КОНТЕЙНЕРА

Очищення пилозбірного контейнера та фільтрів треба проводити після кожного використання пилососу.

Не використовуйте пилосос із забитими пилом фільтрами, це може призвести до відмови двигуна.

- Вимкніть прилад. Адаптер повинен бути від'єднано від мережі та від приладу.
- Натисніть кнопку фіксатора електричної щітки пилососу. Від'єднайте щітку від труби. Натисніть кнопку фіксатора труби. Від'єднайте трубу від всмоктувального патрубку.
- Тримаючи пилосос за ручку над баком для сміття, натисніть на кнопку (рис. 1). Кришка пилозбірного контейнера відкриється, висипте пил та сміття в бак. Злегка струсіть прилад. Закрийте кришку.
- Для зняття пилозбірного контейнера: тримаючи пилосос вертикально однією рукою за ручку, поверніть іншою рукою кришку пилозбірника на невеликий кут за годинниковою стрілкою та потягніть її донизу, як показано на (рис. 2). Потім витягніть циклонний фільтр у зборі, потягнувши його донизу. Витягніть із верхньої частини передмоторний фільтр.
- Розберіть циклонний фільтр на дві частини, потягнувши його верхню частину вгору, акуратно без деформації зніміть сітчастий фільтр і промийте кожну частину під слабким струменем води кімнатної температури без застосування миючих засобів.



Тримаючи пилосос за ручку над баком для сміття, натисніть на кнопку



Щоб зняти пилозбірний контейнер: поверніть кришку, потягніть донизу



Витягніть циклонний фільтр у зборі, потягнувши його донизу.



Розберіть циклонний фільтр на дві частини, потягнувши його верхню частину вгору

- Ретельно висушіть природним сушінням, зберіть систему фільтрів у зворотному порядку, вставте на місце передмоторний фільтр, притиснувши його до клацання, і поставте контейнер на місце.

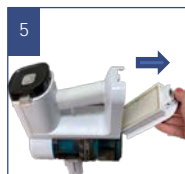


Примітка: передмоторний фільтр слід очищати після кожного прибирання, розбирати циклонний фільтр для промивання після кожних 10–12 прибирань.

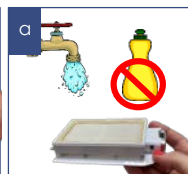
- Натисніть кнопку-фіксатор на нижній частині ручки пілососа та зніміть нижню кришку з вихідним HEPA фільтром. HEPA фільтр очистіть від пилу несильним постукуванням об плоску поверхню. При сильному забрудненні допускається короткочасне ополіскування під слабким струменем води кімнатної температури. Застосування миючих засобів не допускається.
- Після ополіскування фільтр необхідно висушити природним сушінням 24 години, встановлення в пілосос та використання вологого фільтра не допускається. Стежте за відсутністю пошкоджень та деформацій фільтра. За наявності пошкоджень чи деформацій замініть фільтр на новий. Використовувати пілосос без фільтрів заборонено.



Увага! Використання пілососа з вологим фільтром, а також із пошкодженим або відсутнім фільтром заборонено.



Акуратно від'єднайте HEPA фільтр, натиснувши на кнопку-фіксатор



При сильному забрудненні допускається промити водою без використання миючих засобів



Після ополіскування фільтр необхідно висушити природним сушінням 24 години

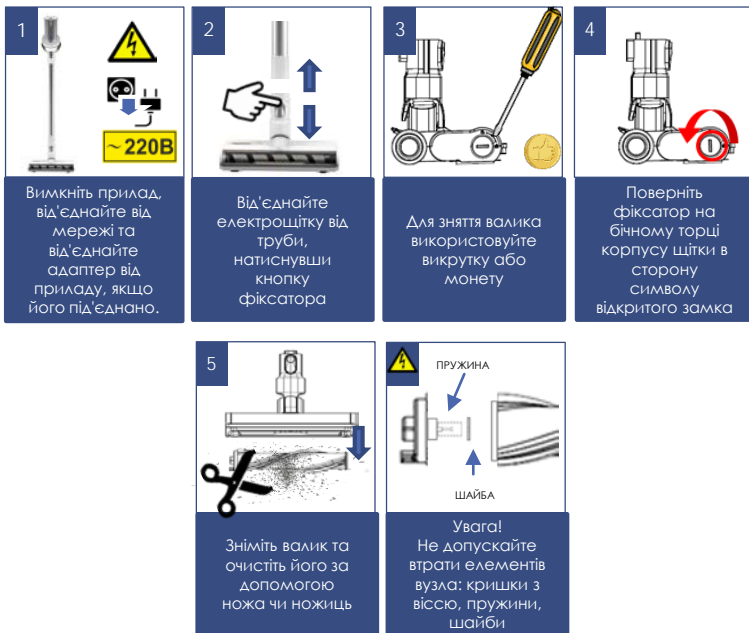


Зберіть фільтр, встановіть назад у відсік

ЧИЩЕННЯ ЕЛЕКТРИЧНОЇ ЩІТКИ

Виробляється після кожного збирання. Не допускайте сильного засмічення щетинного валіка.

- Вимкніть прилад. Адаптер повинен бути від'єднаний від мережі та від приладу.
- Від'єднайте електрощітку від труби, натиснувши кнопку фіксатора.
- За невеликої кількості волосся та ниток, що намоталися на щетинний валік, їх можна зрізати ножем без зняття щетинного валіка з корпусу щітки. Для цього розташуйте гострий ніж між рядами щетинок різальною кромкою назовні, від валіка, і рухом вздовж валіка підіржіть намотане волосся і нитки. Після цього обрізки волосся легко видаляються назовні з корпусу щітки, для зручності дозволяється повертати щетинний валік навколо осі обертання вручну.
- При сильному засміченні щетинного валіка, використовуючи монету або плоску викрутку відповідної товщини, поверніть фіксатор на бічному торці корпусу щітки по стрілці в сторону символу відкритого замка і, потягнувши валік нагору, вийміть щетинний валік із корпусу щітки в зборі з вузлом підшипника, не від'єднуючи підшипник від валіка. Якщо вузол підшипника мимовільно від'єднується при розбиранні, не допускайте втрати елементів вузла (до складу вузла входять кришка з віссю, пружина та шайба). Не намагайтеся зняти фіксатор щітки з корпусу, він не знімається.
- Коли щетинний валік витягнутий з корпусу щітки, його можна легко очистити від волосся, що намоталося, і ниток за допомогою гострого ножа або ножиць.
- Встановлення щетинного валіка на місце в корпус щітки проводьте в зворотній послідовності, попередньо встановивши кришку з віссю в зборі з пружиною та шайбою, як зазначено на рис. 8. Зафіксуйте кріплення валіка, повернувши фіксатор засувки в сторону символу закритого замка.
- У разі сильного засмічення деталей щітки та електроприводу зверніться до авторизованого сервісного центру для розбирання та чистення. (Роботи, пов'язані з чистенням деталей пілососа, не входять у гарантійне обслуговування).



ЗБЕРІГАННЯ

1. Переконайтеся, що прилад від'єднано від мережі.
2. Виконайте очищення приладу.
3. Протріть прилад досуха і слідкуйте за тим, щоб прилад зберігався в сухому, прохолодному місці.
4. Закріпіть пилосос на стіні за допомогою кріплення із комплекту. Щітка має знаходитися на відстані 5 см від підлоги.

5. Зачепіть ручний пилосос спеціальною виїмкою на нижній частині ручки пилососа за фіксатор для вертикального зберігання ручного пилососа. Рис. А
6. За тривалого зберігання без використання регулярно перевіряйте стан акумуляторної батареї і заряджайте її в разі потреби. Якщо прилад довго не використовується, рекомендується заряджати АКБ кожні 3 місяці, попередньо повністю розрядивши, для чого необхідно запустити прилад в роботу на максимально можливий час.
7. Електроприлади зберігаються в закритому сухому та чистому приміщенні за температури навколишнього повітря не нижче плюс 5°C і не вище плюс 40°C із відносною вологістю не вище 70% та відсутності у навколишньому середовищі пилу, кислотних та інших пар, що негативно впливають на матеріали електроприладів.

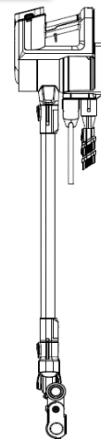


Рис. А

ТРАНСПОРТУВАННЯ

Електроприлади транспортують усіма видами транспорту відповідно до правил перевезення вантажів, що діють на транспорті конкретного виду. Під час перевезення приладу використовуйте оригінальну упаківку.

Транспортування приладів має виключати можливість безпосереднього впливу на них атмосферних опадів і агресивних середовищ.



Увага! Після закінчення терміну служби не викидайте прилад разом із побутовими відходами. Передайте його до спеціалізованого пункту для подальшої утилізації. Цим Ви допоможете захистити довкілля

РЕАЛІЗАЦІЯ

Правила реалізації не встановлені.

ВИМОГИ ЩОДО УТИЛІЗАЦІЇ



Увага! Після закінчення терміну експлуатації електроприладу не викидайте його разом із звичайними побутовими відходами, а передайте до офіційного пункту збору на утилізацію. Таким чином, Ви допоможете зберегти довкілля.

Відходи, що утворюються під час утилізації виробів, підлягають обов'язковому збору з подальшою утилізацією в установленому порядку та відповідно до чинних вимог та норм галузевої нормативної документації, у тому числі відповідно до СанПІН 2.1.7.1322-03 «Гігієнічні вимоги до розміщення та знешкодження відходів виробництва споживання».

ТЕХНІЧНІ ХАРАКТЕРИСТИКИ

PVCS 7000 Energy WAY AQUA – пиросос побутовий електричний торгової марки POLARIS

Об'єм пилозбірного контейнера: 0,5 л

Джерело живлення: акумуляторна батарея Li-Ion 2500 mAh 25,9 В

Час зарядки АКБ: при першому використанні 5—6 год, потім 2,5—3 год

Час роботи від АКБ з електрощіткою на мінімальному режимі: До 60 хв

Час роботи від АКБ з електрощіткою на середньому режимі: До 30 хв

Час роботи від АКБ з електрощіткою в режимі Турбо: До 11 хв

Зарядний пристрій: PAD 6000

Характеристики зарядного пристрою:

Вхідна напруга: 100—240 В

Вхідний струм 0,5 А

Частота: 50/60 Гц

Вихідна напруга: 30 В

Вихідний струм: 0,8 А

Клас захисту – II

Примітка: Внаслідок постійного процесу внесення змін та покращень між інструкцією та виробом можуть спостерігатися деякі відмінності. Виробник сподівається, що користувач зверне на це увагу.

Режим работы	Час роботи на повністю зарядженій АКБ (хвилини)*
1 (економічний)	55-60
2 (звичайний)	30-35
3 (Турбо)	9-11

НЕСПРАВНОСТІ ТА МЕТОДИ ЇХ УСУНЕННЯ

28

У цій таблиці перераховані найпоширеніші проблеми, які можуть виникнути під час використання приладу. Залежно від причини несправності, ви почуєте звукові сигнали від 1 до 4-х. Якщо самостійно впоратися з проблемами, що виникли, не вдається, зверніться в центр підтримки споживачів, або до авторизованого сервісного центру.

Виявлення несправності	Причини виникнення	Методи усунення
Прилад не вмикається	АКБ розряджено	Зарядіть АКБ.
Прилад не заряджається	Адаптер не ввімкнений до мережі Адаптер не з комплекту приладу Батарея несправна	Під'єднайте адаптер до мережі Перевірте адаптер на належність до цього приладу Зверніться до СЦ для придбання та заміни
Потужність всмоктування недостатня або знижується під час роботи	1. Утворилася засміченість в пилозбірному контейнері, фільтрі або насадці	1. Очистіть пилозбірний контейнер. Очистіть або замініть фільтр. Перевірте та усуньте засмічення у насадці
Електричні розряди під час роботи та налипання пилу на корпус насадки	Статична електрика через низьку вологість повітря в приміщенні	Вживайте заходів для зволоження повітря в приміщенні. Регулярно підносьте насадку до металевих предметів зі зняттям статичних зарядів
Несподіване вимкнення приладу під час роботи	1. Спрацював захисний пристрій через перегрівання двигуна 2. Повний розряд акумулятора	Усуньте можливі причини перегріву (засмічення пилозбірника, фільтра та насадок). Перед повторним увімкненням дайте приладу охолонути протягом не менше 30 хвилин Зарядіть акумуляторну батарею.
Несподівана закупинка електрощітки під час роботи приладу	Електрощітка засмітилася волоссям, нитками, шерстю, та ін. сміттям.	Очистіть щетинний валик електрощітки. За відсутності обертання очищеного валика зверніться до СЦ.

ІНФОРМАЦІЯ ПРО СЕРТИФІКАЦІЮ

Продукція пройшла процедуру підтвердження відповідності вимогам ТР ТС 004/2011 «Про безпеку низьковольтного обладнання», ТР ТС 020/2011 «Електромагнітна сумісність технічних засобів», ТР ЄАЕС 037/2016 «Про обмеження застосування небезпечних речовин у виробі електротехніки та радіоелектроніки» та маркується єдиним знаком обігу продукції на ринку держав-членів Митного Союзу.

Інформацію про номер сертифіката/декларації відповідності та термін його дії Ви можете отримати у місці придбання виробу POLARIS або в Уповноваженого представника виробника.



Строк служби виробу: 3 роки
Гарантійний термін: 24 місяців від дня покупки
Дата виробництва: вказано на шильдику приладу
Гарантійний термін на АКБ: 6 місяців від дня покупки.

Виробник: НІНБО ХЕНСФОРТ ОВЕРСИЗ ЕЙША ЛІМІТЕД

Адреса: № 158 Доншан Лю, Хушан Чжидао, Цзісі, Провінція Чжезьян, КНР
Manufacturer: NINGBO HANSFORT OVERSEAS ASIA LIMITED
No. 158 Dongshan Lu, Hushan Jiedao, Cixi City, Zhejiang Province, PRC

Імпортер та Уповноважений представник виробника в РФ і державах-членах Митного Союзу: ТОВ «Континент», Росія, 115419, м. Москва, вулиця Орджонікідзе, б. 11, будівля 3, поверх 4 приміщення І кімната 13, Тел. +7 (495) 419-11-78
Телефон єдиної довідкової служби: 8-800-700-11-78

ГАРАНТІЙНІ ЗОБОВ'ЯЗАННЯ

Виріб: Пілосос побутовий електричний **Модель:** PVC5 7000 Energy WAY AQUA

Ця гарантія діє протягом 24 місяців з підтверженої дати придбання виробу і передбачає гарантійне обслуговування виробу відповідно до Закону РФ «Про захист прав споживачів».

- Гарантійні зобов'язання виробника поширюються на всі моделі, що випускаються під торговою маркою «POLARIS» та придбані в уповноважених виробником продавців у країнах, де надається гарантійне обслуговування (незалежно від місця покупки).
- Виріб повинен використовуватися у суворій відповідності з посібником з експлуатації та дотриманням правил та вимог щодо безпеки.
- Ця гарантія не поширюється на недовліки, що виникли після передачі товару споживачеві внаслідок:

- Хімічного, механічного або іншого впливу, потрапляння сторонніх предметів, рідин, комах та продуктів їхньої життєдіяльності всередину виробу;
- Неправильної експлуатації, що полягає у використанні виробу не за його прямим призначенням, а також встановлення та експлуатації виробу з порушенням вимог Інструкції з експлуатації та правил техніки безпеки;
- Використання виробу з метою, для якої воно не призначене;
- Нормальної експлуатації, а також природного зношування, що не впливають на функціональні властивості: механічні пошкодження зовнішньої або внутрішньої поверхні (вмятини, подряпани, потертості), природні зміни кольору металу, в т.ч. поява райдужних та темних плям, а також - корозії на металі у місцях пошкодження покриття та непокритих ділянках металу;
- Зношування деталей обробки, насадок та аксесуарів, ламп, батарей, захисних екранів, накопичувачів сміття, ущільнювальних елементів, ременів, шток та інших деталей з обмеженим терміном використання та деталей, схильних до природного зносу в процесі експлуатації;
- Ремонту виробу, виготовленого особами або організаціями, що не є авторизованими сервісними центрами*;
- Ушкодження виробу під час транспортування, некоректного його використання, а також у зв'язку з модифікаціями, непередбаченими конструкцією виробу, або самостійним ремонтом.

- Виробник не несе гарантійних зобов'язань, якщо на виробі відсутня паспортна ідентифікаційна табличка, дані в ній стерті або виправлені.
- Ця гарантія дійсна лише для виробів, що використовуються для особистих побутових потреб, і не поширюється на вироби, що використовуються для комерційних, промислових чи професійних цілей.

Увага! Виробник не несе відповідальності за можливу шкоду, прямо або опосередковано заподіяну виробом POLARIS людям, домашнім тваринам, навколишньому середовищу, або шкоду майну у випадку, якщо це сталося внаслідок недотримання правил або умов експлуатації та встановлення виробу, умисних чи необережних дій споживача або третіх осіб.

З усіх питань, пов'язаних з технічним обслуговуванням, перевіркою якості, гарантійним та післягарантійним ремонтом виробів POLARIS звертайтеся до найближчого Авторизованого сервісного центру POLARIS або до продавця – уповноваженого дилера POLARIS

Гарантійний ремонт виробів POLARIS здійснюють лише авторизовані сервісні центри POLARIS.

*Адреси Авторизованих сервісних центрів на сайті Компанії: www.polar.ru
Для підтвердження дати придбання виробу під час гарантійного ремонту або пред'явлення інших передбачених законом вимог просимо Вас зберігати документи про покупку. Такими документами можуть бути заповнений гарантійний талон POLARIS, касовий чек або квитанція Продавця, інші документи, що підтверджують дату та місце покупки. У разі ненадання документа, що підтверджує дату придбання виробу, термін гарантії обчислюється з дати виготовлення виробу.
Дата виготовлення вказана на паспортній ідентифікаційній табличці, що знаходиться на задній стінці виробу.



МАЗМҰНЫ

Жалпы ақпарат	31
Аспап қауіпсіздігі бойынша жалпы нұсқаулар	31
Осы аспап қауіпсіздігі бойынша арнайы нұсқаулар	33
Пайдалану аясы	34
Жиынтықтама	34
Аспап сипаттамасы	35
Аспапты ашу және пайдалануға дайындау	36
Пайдалану	36
Зарядтау/АКБ ауыстыру	38
Тазалу және күтім жасау	39
Шаң жинағыш контейнерді тазалау	39
Электр щетканы тазалау	40
Сақтау	41
Тасымалдау	41
Өткізу	41
Кәдеге жарату бойынша талаптар	42
Техникалық сипаттамалары	42
Ақаулықтар және оларды жою әдістері	42
Сертификаттау туралы ақпарат	43
Кепілдікті міндеттемелер	43

Құрметті сатып алушы!

Сізге **POLARIS** сауда маркасының өнімін таңдағаныңыз үшін алғысымызды білдіреміз. Біздің өнімдеріміз сапа, функционалдылық пен дизайнның жоғары талаптарына сәйкес әзірленген. Сіз біздің фирмамыздың жаңа өнімін сатып алғаныңызға риза болатыңызға сенімдіміз.

Аспапты пайдалануды бастар алдында Сіздің қауіпсіздігіңізге қатысты маңызды ақпараты бар осы нұсқаулықты, сондай-ақ құралды дұрыс пайдалану және оны күту жөніндегі ұсыныстарды мұқият және толықтай оқып шығыңыз.

Нұсқаулықты кепілдік талонымен, кассалық чекпен, мүмкіндігінше, картон қораппен және орауыш материалмен бірге сақтап қойыңыз.

ЖАЛПЫ АҚПАРАТ

Пайдалану жөніндегі осы нұсқаулық тұрмыстық электрлік шаңсорғыштың, моделі **POLARIS PVCS 7000 Energy WAY AQUA** (бұдан әрі мәтін бойынша – шаңсорғыш, аспап) техникалық мәліметтерімен, құрылысымен, пайдалану және сақтау ережелерімен танысуға арналған.

ҚАУІПСІЗДІК БОЙЫНША ЖАЛПЫ НҰСҚАУЛАР

- Аспаптың пайдаланылуы («Тұтынушылардың электр қондырғыларын техникалық пайдалану ережелеріне») сәйкес жүргізілуі керек.
- Аспап тек қана тұрмыста пайдалануға арналған. Құралды коммерциялық мақсатта ұзақ уақыт пайдалану оның шамадан тыс жүктелуіне әкелуі мүмкін, соның нәтижесінде ол зақымдануы мүмкін немесе адамдардың денсаулығына зиян келтіруі мүмкін.
- Аспап тек қана пайдаланушының осы нұсқаулығына сәйкес мақсаты бойынша пайдаланылуы керек.
- Аспапты іске қосар әр кезде оны қарап тексеріп шығыңыз. Аспап немесе желілік баусымда зақымданулар бар болғанда аспапты ешбір жағдайда розеткаға қоспаңыз.
- Аспап құлағаннан кейін, зақымданудың көзге көрінетін белгілері бар болса, оны пайдаланбау керек. Аспапты пайдаланар алдында ол білікті маманмен тексерілуі керек.
- Егер сіз аспаптың жұмысқа жарамдылығына сенімді болмасаңыз, оны пайдаланбаңыз.
- Осы аспап денелік, жүйкелік немесе психикалық ауытқулары немесе тәжірибе мен білімнің жеткіліксіздігі бар адамдардың (балаларды қоса алғанда) пайдалануына арналмаған, мұндай адамдарға қадағалау жүзеге асырылатын немесе олардың қауіпсіздігіне жауап беретін адамның осы құралды пайдалануына қатысты оларға нұсқау беретін жағдайларды қоспағанда. Балалардың құралмен ойнауына жол бермеу мақсатында қадағалауды жүзеге асыру қажет.



- Аспапты және адаптерді қараусыз қалдырмаңыз. Оларды балалардың қолы жетпейтін жерде сақтаңыз.
- Аспапты ваннаға, шұңғылшаға немесе сумен толтырылған басқа да ыдыстарға жақын жерде, сондай-ақ ылғалдылығы жоғары үй-жайларда пайдаланбаңыз.
- Аспапты үй-жайлардан тыс пайдаланбаңыз. Аспапты ыстықтан, тұра күн сәулелерінен, үшкір бұрыштарға соғылуынан, ылғалдан (ешбір жағдайда аспапты суға немесе басқа сұйықтыққа батырмаңыз) сақтаңыз. Қуат адаптерін желіге дымқыл қолмен қоспаңыз (оған қол тигізбеңіз).
- Аккумуляторды (АКБ) зарядтау үшін осы модельдің шаңсорғыш жиынтығына кіретін зарядтау құрылғысын (адаптерді) ғана пайдаланыңыз. Бұл адаптерді басқа мақсаттарда пайдаланбаңыз.
- Адаптер мен қуат баусымы зақымданса, еш жағдайда адаптерді розеткаға қоспаңыз. Адаптерді ауыстыру (жөндеу) қажет болса, авторизацияланған сервжүгініңіз.



Назар аударыңыз! Адаптерді бөлшектемеңіз!

- Аккумулятордың зарядталуын ол толық разрядталғанға дейін жүргізбеңіз.



Аспапты сыртқы төтенше әсерлерге ұшыратпаңыз



Аспапты кез келген соққылардан сақтаңыз



Аспапты және адаптерді қараусыз қалдырмаңыз. Балалардың қолы жетпейтін жерде сақтаңыз



Аспапты шұңғылшаға қоймаңыз! Аспаптың корпусы құрғақ болуы тиіс!

- Аккумуляторды зарядтау үшін ең алдымен адаптердің айырын шаңсорғыштың тиісті ұяшығына, содан кейін адаптердің айырын розеткаға енгізіңіз. Аккумулятор зарядталғаннан кейін адаптерді желіге қосылған күйде қалдырмаңыз.
- Адаптерді тек айнаымалы ток көзіне (-) қосыңыз. Қосар алдында адаптер желіде қолданылатын кернеуге арналған екеніне көз жеткізіңіз.
- Адаптерді желіге қосар алдында оның істікшесі аспаптың тиісті ұяшығына қондырылғанына көз жеткізіңіз.
- **Кез келген қате қосу Сізді кепілді қызмет көрсету құқығынан айырады.**
- Аккумулятор зарядталуы аяқталғаннан кейін адаптерді желіден және құралдағы зарядтау ұяшығынан ажыратыңыз.
- Адаптерді, қуат баусымынан ұстап, тасымалдауға болмайды. Сондай-ақ, адаптерді, оның қуат баусымынан ұстап, желіден ажыратуға тыйым салынады. Адаптерді желіден ажыратқанда, ток өткізгіш істіктерге қол тигізбей, адаптердің корпусынан ұстаңыз.
- Аспапқа берілетін кепілдіктің сақталуы үшін және техникалық мәселелерге жол бермеу үшін аспапты өздігіңізден бөлшектеуге және жөндеуге тырыспаңыз. Жөндеу тек қана сервистік орталығының білікті мамандарымен жүргізілуі тиіс.
- Аспапты жөндеу үшін тек түпнұсқа қосалқы бөлшектер пайдаланылуы мүмкін.

ОСЫ АСПАП ҚАУІПСІЗДІГІ БОЙЫНША АРНАЙЫ НҰСҚАУЛАР



Назар аударыңыз!

Кез келген сипаттағы ақаулықтар пайда болғанда POLARIS Авторизацияланған қызмет көрсету орталығына хабарласыңыз.

- Аспаптың жұмысы кезінде оны қыздыру және басқа да электр аспаптарынан алыс орналастырыңыз.
- Шаңсорғыш жұмыс істегенде тазаланатын бөлменің еденіне жұмыс істеп тұрған жылыту құралдарын, олардың қуат алу сымдарын және басқа да жылу көздерін орналастырмаңыз.
- Осы Нұсқаулыққа сәйкес тиісті түрде қызмет көрсетілген шаң жинағыш контейнерсіз және сүзгісіз шаңсорғышты пайдалануға тыйым салынады.
- Шаңсорғышты тік күйінде жұмыстағы үзілістерде сүйеп қоймаңыз, бұл оның құлауына және корпустың пластик бөлшектерінің зақымдалуына әкелуі мүмкін. Құралды жұмыстағы қысқа үзілістер кезінде де үнемі қабырғалық бекіткішке орнатыңыз.
- Шаңсорғышты тазалау үшін қажақ заттарды және органикалық еріткіштерді пайдаланбаңыз.



Шаңсорғышты тазарту үшін химиялық еріткіштерді пайдаланбаңыз

3



Адамдар мен үй жануарларын шаңсорғышпен өңдемеңіз



Жұмыс кезінде еденнен сымдарды, кәбілдерді, жұмыс істеп тұрған қыздырғыштарды жинап қойыңыз



Шаңсорғышты тік күйінде сүйелген түрде қалдырмаңыз – ол құлап кетуі мүмкін!

- Шаңсорғышпен келесі заттар мен материалдарды жинамаңыз:
 - ыстық заттар: құл, шоқтар, тұқылдар және басқ.;
 - өткір заттар: сынған шыны, инелер, кеңселік жапсырма шегелер, қыстырғыштар және басқ.;
 - принтерлерде немесе көшіру машиналарында қолданылатын бояғыш, өйткені ол электр өткізгіш қоспа болып табылады және сүзгіден толығымен жойылмайды;
 - ұлы, жарылыс қауіпті және күйдіргіш заттарды;
 - асбест немесе асбест шаңы, сондай-ақ құрылыс қоқысы мен қалдықтары.
 - құрылыс гипсо-цемент-әк тозаңы.
 - ылғалды шаңды және ласты;
 - ірі жапырақты фрагменттер
 - су және басқа да сұйықтықтар.
- Адамдар мен үй жануарларын шаңсорғышпен өңдемеңіз
- Тек қана өндіруші ұсынған аксессуарлар мен қосалқы бөлшектерді пайдаланыңыз.
- Жұмыс кезінде шаңсорғыштың ауа шығару тесігін жабуға жол берілмейді.
- Аспап тек түпнұсқа АКБ және жиынтықта жеткізілетін зарядтау құрылғысымен жұмыс істеуге арналған. қуат көзі мен зарядтау үшін бөгде құрылғыларды пайдалануға тыйым салынады. Бұл құралдың зақымдануын тудыруы мүмкін.
- әрбір қолданғаннан кейін аспапты және шаң жинағыш контейнер мен сүзгіні тазалап отырыңыз.
- Егер аспап ұзақ пайдаланылмаса, АКБ зарядтауды әрбір 3 ай сайын алдын ала толық разрядтап жүргізу ұсынылады, ол үшін аспапты барынша мүмкін болатын уақытқа іске қосу қажет.

ПАЙДАЛАНУ АЯСЫ

- Аспап осы Нұсқаулыққа сәйкес тек қана тұрмыстық пайдалануға арналған.
- Аспап өнеркәсіптік және коммерциялық пайдалануға арналмаған.
- Аспап сондай-ақ үй-жайдан тыс және ауа температурасы +15°C төмен және ылғалдылығы жоғары жылытылмайтын үй-жайларда пайдалануға арналмаған.
- Өндіруші қате пайдалану немесе осы Пайдалану нұсқаулығында көзделмеген пайдалану нәтижесінде туындаған залал үшін жауапты болмайды.



Ескертпе. Суреттер мен иллюстрациялар таныстыру мақсаттарында келтірілген және бұйымның нақты сыртқы көрінісінен ерекшеленуі мүмкін.

Бұйымның құрастырылым және техникалық сипаттамалары алдын ала ескертусіз өзгертілуі мүмкін.

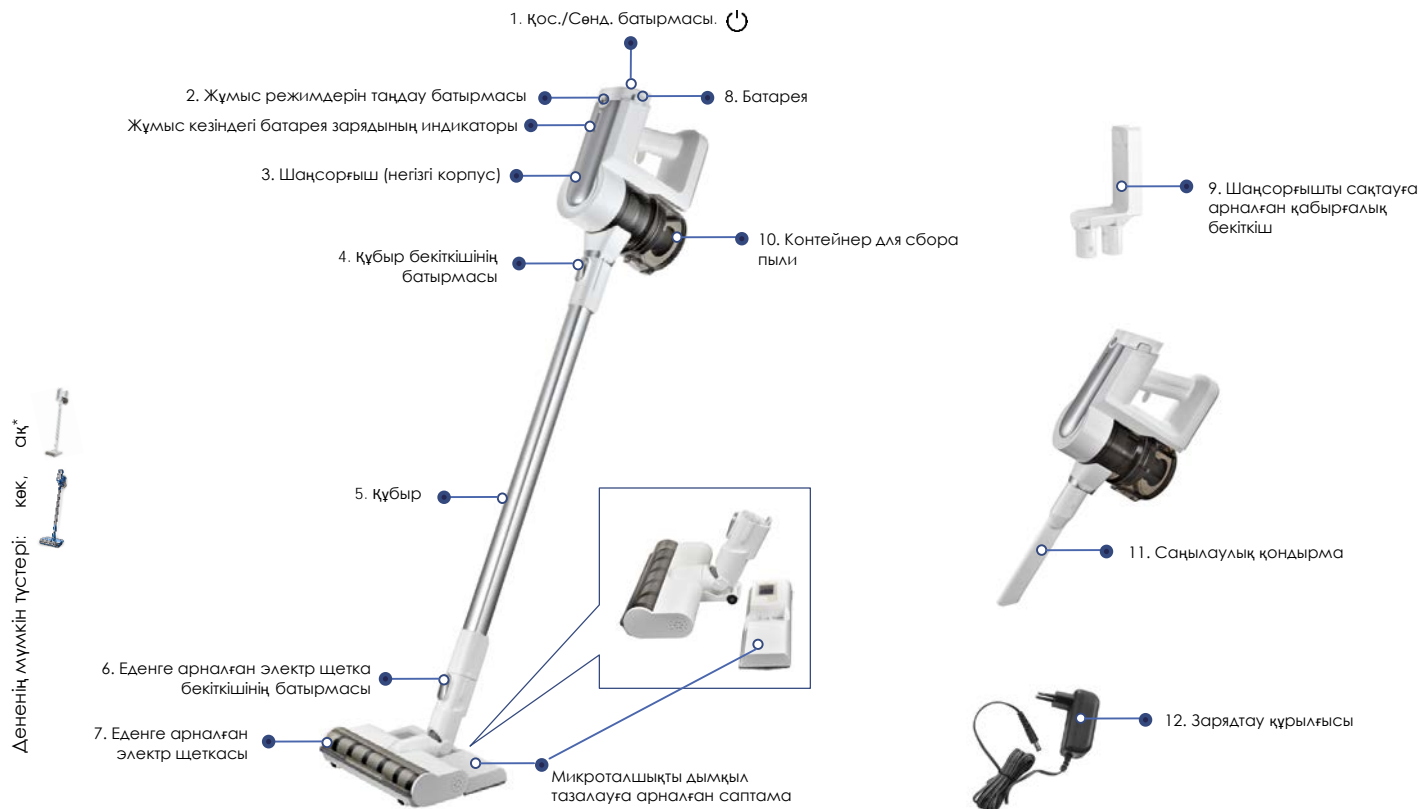
ЖИЫНТЫҚТАМА



- | | | |
|-----|---|---------|
| 1. | Шаңсорғыш (негізгі корпус) шаң жинағыш пен батареямен (АКБ) жинақтамада | |
| | 1 дана. | |
| 2. | Еденге арналған электр щеткасы | 1 дана. |
| 3. | Қабырға бекітпесі | 1 дана. |
| 4. | Зарядтау құрылғысы (адаптер) | 1 дана. |
| 5. | Саңылаулық саптама | 1 дана. |
| 6. | Жиһазға арналған щетка | 1 дана. |
| 7. | Электр щеткаға арналған паркеттік білікше | 1 дана. |
| 8. | Құбыр | 1 дана. |
| 9. | Пайдалану бойынша нұсқаулық | 1 дана. |
| 10. | Кепілдік талоны | 1 дана. |

АСПАП СИПАТТАМАСЫ

Аспап кафель, паркет, линолеум сияқты беттерді құрғақтай тазалауға, сондай-ақ қысқа түкті кілемдерді және жиһаз тысын құрғақ шаң мен ұсақ құрғақ қоқыстарды сору жолымен тазалауға арналған.



* Суретте дененің ақ түсі көрсетілген

АСПАПТЫ АШУ ЖӘНЕ ПАЙДАЛАНУҒА ДАЙЫНДАУ

- Қорапты ашып, құралды абайлап шығарып алыңыз, оны бүкіл орауыш материалдардан босатыңыз.
- Аспап корпусынан барлық жарнамалық жапсырмаларды шешіп алыңыз.
- Жеткізілім жиынтығын тексеріңіз («Жиынтықтылау» бөлімін қараңыз).
- Барлық аксессуарлар мен адаптерді алып шығарыңыз.
- Аспаптың барлық жиынтықтауыштары зақымданбағанына көз жеткізіңіз.

Шаңсорғышты жинау:



Назар аударыңыз! Шаңсорғыш тораптары пластиктен жасалған және бір-біріне жете қиюластырылған. Бекіткіштер мен отырғызу орындарының зақымдануын болдырмау үшін құрастыру кезінде күш салмаңыз. Бөлшектер қисаюусыз отырғызу орындарына орналасуын және бекіткіштермен сенімді бекітілуін қадағалаңыз.

1. Еденді тазалау үшін:

- Құбырдың тесігіне еденге арналған электрлік ысқыштың қысқа құбырын контактілік қадау ұяшыққа салынатында етіп салыңыз да, шертпекке дейін қысыңыз
- Құбырды соратын келте құбырмен жалғасытырыңыз

2. Аксессуарлар жинағын пайдалану

- Аксессуарларды тікелей шаңсорғыштың сорғыш келте құбырына немесе сорғыш келте құбырына орнатылған түтікке тікелей орнатыңыз.



ПАЙДАЛАНУ

Едендер мен кілем жабындарын тазалау



Назар аударыңыз: шаңсорғыш жұмыс істеп тұрғанда соратын тесікті қолмен немесе бірдеңемен жабуға тыйым салынады, бұл мотордың артық қызуына және істен шығуына апарауы мүмкін.



Назар аударыңыз! Фильтрі мен шаң жинағышы шаңға толы шаңсорғышты пайдаланбаңыз, бұл шаң сорғыштың істен шығуына әкелуі мүмкін.

- Қажет болғанда, алдыңғы бөлімнің 1-2 тармақтарын орындаңыз.
- Аспапты іске қосу/сөндіру үшін Қос./Сөнд. батырмасын (1) басыңыз, жұмыс режимін таңдау тиісті батырмаман (2) жүзеге асырылады. Жұмыс кезіндегі батареяның зарядының деңгейі зарық индикаторының жарыраған сегменттердің саны бойынша анықталады.
- Электр шетка айналмалы қылшықты білікше көмегімен еденнен және кілемді жабындардан тұрмыстық шаңды жинауға арналған. Оның конструкциясы ұзын шашпен, жүнмен, жіптермен және т. б. ластануға аса сезімтал. Қоқыс пайда болған жағдайда, шаңсорғышты пайдалануды дереу тоқтатыңыз және қыл білікшесін тазалау шараларын қолданыңыз («ТАЗАЛАУ ЖӘНЕ КҮТУ» бөлімін қараңыз).



- Тазалаған кезде саптамалары бар құбырға баспаңыз және бір жақтан екінші жаққа қарай күрт қимылдар қолданбаңыз, бұл соратын келте құбырлардың және саптамаларды бекіту тораптарының бұзылуына апаруы мүмкін.
- Шаңсорғышта тазалаудың үш режимі бар: қалыпты, орташа және сорудың жоғарлатылған қуаты бар турбо-режим. Орташа немесе турбо-режимді әске қосу/сөндіру үшін шаңсорғыш жұмыс істеп тұрғанда батырмасына тиісінше 1 немесе 2 рет басыңыз
- Аспапты сөндіру үшін ҚОС./СӨНД. батырмасына басыңыз.

Ылғалды тазалау

- Қатты жабындарға еденге арналған электр щетканы пайдалана отырып тазалау жүргізгенде сонымен қатар ылғалды тазалау жүргізуге болады. Бұл үшін қосымша қондырма (10-А, В суре. қар.) пайдаланылады, ол суға арналған контейнерден және контейнердің түбіне бекітілетін арнайы шүберектен тұрады. Кілемді жабындарда осы қондырманы пайдалану ұсынылмайды. Қондырма электр щетканың артқы жағына бекітіледі. Щеткада арнайы ойықтар, қондырмада - шығыңқылар бар. Қондырманы орнатқан кезде щетканы құбырдан шешіп алыңыз, қондырманың шығыңқыларын щетканың ойықтарымен қиыстырыңыз және қондырманы щеткаға төменнен жоғары қарай анық бекітілгенше қысыңыз. Содан кейін қондырмасы бар щетканы құбырға орнатыңыз.
- Қондырманы орнатар алдында жиынтықтағы шүберекті суға арналған контейнердің түбіне бекітіңіз 10-А сур., жуғыш құралдарды пайдаланбай, бөлме температурасындағы, қоспасы жоқ таза суды бачок қылтасына құйыңыз 10-В сур., алдын ала саңылаусыз қақпақты ашу керек. Қақпақты тығыздап жабыңыз, су құйылған қондырманы төңкермеңіз.
- Ылғал тазалаумен бірге шаңды жинаған кезде ең алдымен шаңды сүрту үшін щетканы алдыға қарай жылжытып, ал содан кейін тазартылған жерді ылғал шүберекпен сүртіп алу керек. Шүберекке су беру үшін қондырманы мезгіл-мезгілмен еденге қысып отырыңыз.
- Тазалауды аяқтағаннан кейін ылғалды тазалауға арналған қондырманы щеткадан ажыратыңыз. Бачокта су қалдырмаңыз.



Ылғалды тазалауға арналған

қондырмаға күтім әр тазалаудан кейін жүргізіледі.

- Аспапты сөндіріңіз.
- Қондырманы электр щеткадан ажыратыңыз.
- Суға арналған бактың клапанын ашыңыз және судың қалдығын ағызыңыз.
- Шүберекті шешіп алыңыз және, жуғыш құралды пайдалана отырып, оны жылы су ағынының астында жуып-шайыңыз, оны кептіріңіз.
- Қондырма корпусын сәл ылғал сығылған маталы сулықпен сүртіп алыңыз, қыздырусыз кептіріңіз.

Жиназды тазалау

- Батареяның қуатталғанына, адаптердің желіден өшкеніне және құралдан ажыратылғанына, фильтр мен шаң жинағыштың сәйкес түрде шаңнан тазартылғанына көз жеткізіңіз ("ТАЗАЛАУ ЖӘНЕ КҮПІМ" бөлімін қараңыз) Фильтрі мен шаң жинағышы шаңға толы шаңсорғышты пайдаланбаңыз, бұл шаң сорғыштың істен шығуына әкелуі мүмкін.
- Сорғыш келте құбырға қосымша аксессуарды кигізіңіз.
- Жиназға арналған щетка жиназ қаптауын тазалауға, ал саңылаулық қондырма – жетуі қиын жерлерді тазалауға жарамды.
- Аспапты іске қосу/сөндіру үшін ҚОС./СӨНД. батырмасына басыңыз.
- Шаңсорғышта тазалаудың үш режимі бар: қалыпты, орташа және сорудың жоғарлатылған қуаты бар турбо-режим. Турбо-режимді іске қосу/сөндіру үшін шаңсорғыш істеп тұрған кезде режимдерді таңдау батырмасына басыңыз
- Аспапты сөндіру үшін ҚОС./СӨНД. ауыстырып-қосқышына басыңыз.
- Аспап жұмыс істеп тұрған кезде мотор өздігінен тоқтап алғанда аккумуляторлық батареяға (АКБ) зарядтау жүргізіңіз.



АКБ ЗАРЯДТАУ



Назар аударыңыз!

Жинақтағы батарея разрядталған болуы мүмкін. Алғашқы пайдаланар алдында аспапты ҚОС/СӨНД батырмасымен іске қосып, толығымен разрядтаңыз және содан кейін толық зарядтаңыз.



Сақ болыңыз! 5°C-ден төмен және 40°C-ден жоғары температурада батареяның зарядталуын жүргізбеңіз және батареяны сақтамаңыз.

Аспаптың адаптерін желіге қосар алдында оның техникалық сипаттамалары желі параметрлеріне сәйкес келетінін тексеріңіз («Техникалық сипаттамалар» бөлімін қар.).

Бірінші пайдаланар алдында аккумулятор зарядталуы 5-6 сағат құрауы мүмкін.

Кейінгіде толық зарядтау үшін 2,5 - 3 сағат жеткілікті болады.

Батареяны тек қана аспап оның жақындағы разрядталуы туралы сигнал бергенде (заряд индикаторында тек қана бір сегменттің жанып тұруы) немесе ол толық разрядталғанда зарядтау ұсынылады. Батарея толық зарядталғанша оның зарядталу процесін тоқтатпау қажет. Бұл батареяның қызмет ету мерзімін ұзартуға мүмкіндік береді.

Батареяның зарядталуы тек қана аспап жиынтығына кіретін адаптердің көмегімен жүргізіледі. Зарядтаған кезде батарея аспапқа орнатылған, сондай-ақ аспаптан алынған болуы мүмкін. Батареяны шешіп алу үшін бүйір жақта орналасқан екі батырманы басыңыз және батареяны қорлустан өзіңізге қарай тартыңыз. Орнатылу кері тәртіппен жүргізіледі.

- Адаптер істікшесін батареядағы ұяшыққа енгізіңіз.
- Адаптерді желіге қосыңыз. Разрядталған батареяда заряд индикаторында 1-ден 5 дейін сегмент ретілікпен жарқырайтын болады, олар заряд деңгейі туралы белгі береді. Батарея тлық зарядталғанда индикатордағы барлық сегменттер үнемі жанады, 5 минуттан кейін индикаторлар сөнеді, бұл шаңсорғыш ұйықтау режиміне көшті дегенді білдіреді.



Назар аударыңыз! Адаптер зарядталу кезінде жылып кетуі мүмкін - бұл қауыпты. Зарядтаудың қосылған адаптерімен құрал қосылмайды.

<p>1</p>	<p>2</p>	<p>3</p>	<p>4</p>
<p>Бірінші пайдаланар алдында батареяны толық разрядтаңыз және содан кейін толығымен зарядтаңыз</p>	<p>Адаптерді желіге қосар алдында тех. сипаттамалар сәйкес келетінін тексеріңіз</p>	<p>Бірінші зарядтау 5 - 6 сағат</p> <p>Бірінші зарядтау 5 - 6 сағат құрауы мүмкін. Одан кейін шамамен 2,5 - 3 сағат</p>	<p>Аккумуляторды зарядтау жиынтықтағы адаптердің көмегімен жүргізіледі</p>
<p>5</p>	<p>6</p>	<p>7</p>	<p>8</p>
<p>Адаптер істікшесін аспап тұқасындағы ұяшыққа енгізіңіз</p>	<p>Батарея аспаптан шешіліп, адаптерге қосылуы мүмкін</p>	<p>Батареяны шешіп алу үшін бүйірлік батырмаларға басыңыз және қорлустан жоғары қарай тартыңыз</p>	<p>Батарея толық зарядталғанда индикаторлардағы барлық сегменттер үнемі жанып тұрады</p>

АКБ АУЫСТЫРУ

Батареяның сыйымдылығы мен құралдың үздіксіз жұмыс уақыты уақыт өте келе төмендейді - бұл қалыпты Диагностикалау немесе батареяны ауыстыру қажет болған жағдайда POLARIS авторизацияланған сервистік орталықтарына жүгініңіз (сервистік орталықтардың мекен-жайларының тізімі жеткізу жиынтығына кіреді, сондай-ақ www.polar.ru сайтында қолжетімді)



Назар аударыңыз: іске қосылып тұрған аспапта батареяны шешіп алуға/орнатуға тыйым салынады!

ТАЗАЛУ ЖӘНЕ КҮТІМ ЖАСАУ

1. Аспапты сөндіріңіз, желіден ажыратыңыз және құралдан адаптерді ажыратыңыз, егер ол қосылған болса.
2. Аспапты және зарядтау құрылғысын суға немесе басқа сұйықтықтарға батырмаңыз.
3. Құралды тазалау үшін қазақ материалдарды және органикалық еріткіштерді пайдаланбаңыз.
4. Мотор торын таза құрғақ маталы сулықпен сүртіңіз.
5. Аспаптың пластикалық бөліктерін дымқыл сығылған мата майлықпен сүртіп алып отырыңыз. Су тамшылары болмауы тиіс.
6. Аспапты құрғақ салқын жерде сақтаңыз.



Аспапты сөндіріңіз, желіден ажыратыңыз және аспаптан адаптерді ажыратыңыз, егер ол қосылған болса



Аспапты және зарядтау құрылғысын суға немесе басқа сұйықтықтарға батырмаңыз



Аспапты тазалау үшін қазақ материалдарды және органикалық еріткіштерді пайдаланбаңыз



Мотор торын таза құрғақ маталы сулықпен сүртіңіз



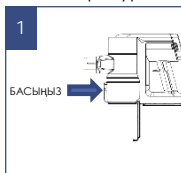
Су тамшылары жоқ ылғал матаны пайдаланыңыз

ШАҢ ЖИНАЙТЫН КОНТЕЙНЕРДІ ТАЗАРТУ

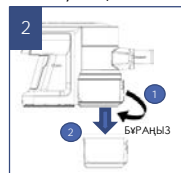
Шаң жинағыш контейнерді және сүзгіні тазалауды шаңсорғышты әрбір пайдаланғаннан кейін жүргізу қажет.

Фильтрлері шаңға толы шаңсорғышты пайдаланбаңыз, бұл мотордың істен шығуына әкеуі мүмкін.

- Аспапты сөндіріңіз. Адаптер желіден ажыратылған және аспаптан ажыратылған болуы тиіс.
- Шаңсорғыштың электр щеткасы бекіткішінің түймешігін басыңыз. Щетканы құбырдан ажыратыңыз. Құбыр бекіткіші батырмасын басыңыз. Құбырды соратын келте құбырдан ажыратыңыз.
- Шаңсорғышты тұтқасынан қоқыс бактың үстінде ұстап тұрып, батырмаға басыңыз (1-сур.). Шаң жинағыш контейнердің қақпағы ашылады, шаң мен қоқысты баққа төгіңіз. Аспапты сәл сілкіп жіберіңіз. Қақпақты жабыңыз.
- Шаң жинағыш контейнерді шешіп алу үшін: шаңсорғышты тұтқасынан бір қолмен тігінен ұстап, екінші қолмен шаң жинағыштың қақпағын сағат тілі бағытымен азғантай бұрышқа бұрыңыз және, (2-сур.) көрсетілгендей, оны төмен қарай тартыңыз. Содан кейін жиналған циклондық сүзгіні төмен қарай тартып, алып шығыңыз. Жоғарғы бөліктен моторалдыңғы сүзгіні алып шығыңыз.
- Циклондық сүзгінің жоғарғы бөлігін төменгіге қатысты жоғары қарай тартып, оны екі бөлікке бөлшектеніңіз, деформацияламай абайлап торлы сүзгіні шешіп алыңыз және әр бөлігін жуушы құралдарды пайдаланбай бөлме температурасындағы судың әлсіз ағынының астында жуып-шайыңыз.



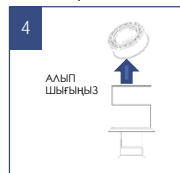
Шаңсорғышты тұтқасынан қоқыс бактың үстінде ұстап тұрып, батырмаға басыңыз



Шаң жинағыш контейнерді шешіп алу үшін: қақпақты бұраңыз, төмен қарай тартыңыз



Жиналған циклондық сүзгіні төмен қарай тартып, алып шығыңыз



Циклондық сүзгінің жоғарғы бөлігін жоғары қарай тартып, оны екі бөлікке бөлшектеніңіз

- Қалыпты түрде мұқият кептіріңіз, сүзгілер жүйесін кері тәртіппен жинаңыз, моторалдыңғы сүзгіні, сыртыл естілгенше, орнына салыңыз және контейнерді орнына қойыңыз.

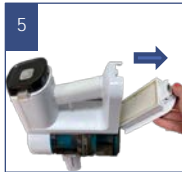


Ескертпе: моторалдыңғы сүзгіні әр тазалаудан кейін тазалау керек, циклондық сүзгіні жуып-шаю үшін – әр 10 – 12 тазартудан кейін.

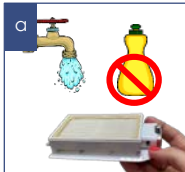
- Шаңсорғыш тұтқасының төменгі бөлігіндегі бекіткіш батырмаға басыңыз және шықпа HEPA сүзгісі бар төменгі қақпаны шешіп алыңыз. HEPA сүзгіні тегіс бетке болымсыз тықылдату арқылы шаңнан тазалаңыз. Қатты ластанғанда бөлме температурасындағы судың әлсіз ағынының астында қысқа мерзім шаюға болады. Жуғыш құралдарды қолдануға жол берілмейді.
- Шайғаннан кейін сүзгіні 24 сағат бойы табиғи түрде кептіру керек, дымқыл сүзгіні шаңсорғышқа орнатуға және пайдалануға болмайды. Сүзгіде зақымданулар мен деформациялар болмауын қадағалаңыз. Зақымданулар мен деформациялар бар болғанда сүзгіні жаңасына ауыстырыңыз. Шаңсорғышты сүзгісіз пайдалануға тыйым салынады.



Назар аударыңыз! Ұлағалды сүгісі бар, сонымен қатар сүзгісі зақымданған немесе сүзгісі жоқ шаңсорғышты пайдалануға тыйым салынады.



Бекіткіш батырмаға басып, HEPA сүзгіні абайлап ажыратыңыз



Қатты ластанғанда жуыш құралдарды пайдаланбай сумен жуып-шаюға болады



Шайғаннан кейін сүзгіні 24 сағат ішінде табиғи түрде кептіру керек

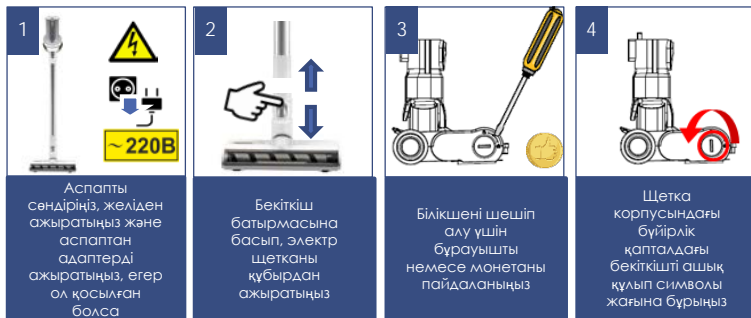


Сүзгіні жинаңыз, бөлікке қайта орнатыңыз

ЭЛЕКТР ЩЕТКАНЫ ТАЗАЛАУ

Әрбір тазалаудан кейін жүргізіледі. Қылтанды білікшенің қатты ластануна жол бермеңіз.

- Аспапты сөндіріңіз. Адаптер желіден ажыратылған және аспаптан ажыратылған болуы тиіс.
- Бекіткіш батырмасына басып, электр щетканы құбырдан ажыратыңыз.
- Қылтанды білікшеге оралған шаш пен жіптердің мөлшері аз болса, оларды щетканың корпусынан, қылтанды білікшені шешпей, пышақпен кесуге болады. Бұл үшін өткір пышақты қылышты қатарлары арасына кесетін жиегін білікшеден сыртқа қарай орналастырыңыз және, білікше бойымен қозғалып, оралған шаш пен жіптерді кесіңіз. Осыдан кейін шаш кесінділері щетка корпусынан сыртқа оңай шығарылады, ыңғайлылық үшін қылышты білікше айналу өсінің айналасында қолмен бұруға жол беріледі.
- Қылтанды білікше қатты ластанғанда тиісті қалыңдықтағы монетаны немесе жалпақ бұрағышты пайдаланып, щетка корпусының бүйірлік қапталындағы меңзер бойынша ашық құлып символы жағына бұрыңыз және, білікшені жоғары қарай тартып, қылтанды білікшесін щетка корпусынан мойынтірек торабымен алып шығыңыз, мойынтіректі білікшеден ажыратпаңыз. Егер мойынтірек торабы бөлшектенген кезде өздігінен ажыратылып кететін болса, торап элементтері жоғалуына жол бермеңіз (торапқа өсі бар қақпақ, серіппе мен тығырық кіреді). Щетка бекіткішін корпустан шешіп алуға тырыспаңыз, ол шешілмейді.
- Қыл білікше щетканың корпусынан алынған кезде, оны өткір пышақпен немесе қайшымен оралған шаштан және жіптерден оңай тазартуға болады.
- Қалтанды білікшені щетка корпусындағы орнына орнатуды кері реттілікпен жүргізіңіз, алдын ала өсі бар қақпақты серіппе және тығырықпен жинақта, 8-сур. көрсетілгендей, орнатыңыз. Сырма бекіткішін жабық құлып символы жағына бұрып, қыл білікшесін бекітіңіз.
- Щетка мен электр жетегінің бөлшектері қатты ластанған жағдайда бөлшектеу және тазалау үшін авторландырылған сервистік орталыққа жүгініңіз. (Шаңсорғыш бөлшектерін тазалаудан байланысты жұмыстар кепілдік қызмет көрсетуге кірмейді).



1
Аспапты сөндіріңіз, желіден ажыратыңыз және аспаптан адаптерді ажыратыңыз, егер ол қосылған болса

2
Бекіткіш батырмасына басып, электр щетканы құбырдан ажыратыңыз

3
Білікшені шешіп алу үшін бұрауышты немесе монетаны пайдаланыңыз

4
Щетка корпусындағы бүйірлік қапталдағы бекітілші ашық құлып символы жағына бұрыңыз



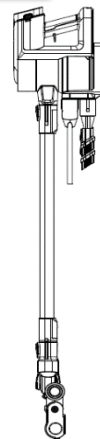
5
Білікшені шешіп алыңыз және оны пышақтың немесе қайшының көмегімен тазалаңыз

Назар аударыңыз!
Торап элементтерінің, яғни, өсі бар қақпақтың, серіппенің, тығырлықтың жоғалуына жол бермеңіз

САҚТАУ

1. Аспап желіден ажыратылғанына көз жеткізіңіз.
2. Аспапқа тазалау жүргізіңіз.
3. Құралды құрғатып сүртіңіз және құралдың құрғақ, салқын жерде сақталуын қадағалаңыз.
4. Шаңсорғышты жиынтыққа кіретін бекіткіштің көмегімен қабырғаға бекітіңіз. Щетка еденнен 5 см биіктікте болуы тиіс.

5. Қол шаңсорғышын тігінен сақтауға арналған бекіткішін шаңсорғыштың төменгі жағындағы тұтқасындағы арнайы ойықпен іліп алыңыз. Сур. А
6. Ұзақ уақыт бойы пайдаланбай сақтағанда, аккумулятор батареясының жағдайын тұрақты тексеріп, қажет болған жағдайда оның зарядталуын жүргізіңіз. Егер аспап ұзақ пайдаланылмаса, АКБ зарядтауды әрбір 3 ай сайын алдын ала толық разрядтап жүргізу ұсынылады, ол үшін аспапты барынша мүмкін болатын уақытқа іске қосу қажет.
7. Электр аспаптары жабық құрғақ және таза үй-жайда қоршаған ауаның температурасы плюс 5°C төмен және плюс 40°C жоғары емес салыстырмалы ылғалдылығы 70% жоғары емес және қоршаған ортада электр аспаптарының материалдарына теріс әсер ететін шаң, қышқыл және басқа да булар болмаған кезде сақталады.



Сур. А

ТАСЫМАЛДАУ

Электр аспаптарды нақты түрдегі көлікте қолданылатын жүктерді тасымалдау ережелеріне сәйкес көліктің барлық түрлерімен тасымалдайды. Аспапты тасымалдағанда зауыттық түпнұсқа ораманы пайдаланыңыз.

Аспаптардың тасымалдануы оларға атмосфералық жауын-шашын мен жегі орталардың тікелей әсер ету мүмкіндігін болдырмауы керек.



Назар аударыңыз! Қызмет мерзімі аяқталғаннан кейін құралды тұрмыстық қалдықтармен бірге шығарып тастамаңыз. Оны одан әрі кәдеге жаратуға арналған мамандырылған пунктке тапсырыңыз. Сіз осымен қоршаған ортаны қорғауға көмектесе аласыз

ӨТКІЗУ

Өткізу ережелері белгіленбеген.

КӘДЕГЕ ЖАРАТУ БОЙЫНША ТАЛАПТАР



Назар аударыңыз! Электр құралының пайдалану мерзімі аяқталғаннан кейін оны әдеттегі тұрмыстық қалдықтармен бірге тастамай, ресми жинау пунктіне кәдеге жаратуға жіберіңіз. Осылайша, Сіз қоршаған ортаны сақтауға көмектесесіз.

Бұйымдарды кәдеге жарату кезінде пайда болатын қалдықтар белгіленген тәртіппен және салалық нормативтік құжаттаманың қолданыстығы талаптары мен нормаларына сәйкес, соның ішінде СанЕЖН 2.1.7.1322-03 «Өндіріс және тұтыну қалдықтарын орналастыруға және залалсыздандыруға қойылатын гигиеналық талаптарға» сәйкес кейінгіде кәдеге жаратумен міндетті түрде жинауға жатады.

ТЕХНИКАЛЫҚ СИПАТТАМАЛАРЫ

PVCS 7000 Energy WAY AQUA – POLARIS сауда маркасының тұрмыстық электр шаңсорғышы

Шаң жинағыш контейнердің көлемі: 0,5 л

Қуат көзі: аккумуляторлық батарея Li-Ion 2500 мАч 25,9 В

АКБ зарядталу уақыты: бірінші пайдаланғанда 5-6 сағ, содан кейін 2,5-3 сағ

Электр шеткасы бар АКБ-мен минималды режимде жұмыс істеу уақыты: 60 мин дейін

Электр шеткасы бар АКБ-мен орташа режимде жұмыс істеу уақыты: 30 мин дейін

Электр шеткасы бар АКБ-мен Турбо режимде жұмыс істеу уақыты: 11 мин дейін

Зарядтау құрылғысы: PAD 6000

Зарядтау құрылғысы сипаттамалары:

Кіріс көрнеуі: 100-240 В

Кіріс тогы 0,5 А

Жиілігі: 50-60 Гц

Шығыс көрнеуі: 30 В

Шығыс ток: 0,8 А

Қорғау санаты - II

Ескерту: Өзгерістер мен жақсартуларды енгізудің үздіксіз процесінің салдарынан нұсқаулық пен өнім арасында кейбір айырмашылықтар байқалуы мүмкін. Өндіруші пайдаланушы осыған назар аударады деп үміттенеді.

Жұмыс істеу режимі	Толық зарядталған АКБ-дан жұмыс істеу уақыты (минуттар)*
1 (үнемді)	55-60
2 (қалыпты)	30-35
3 (Турбо)	9-11

АҚАУЛЫҚТАР ЖӘНЕ ОЛАРДЫ ЖОЮ ӘДІСТЕРІ

Бұл кестеде аспапты пайдалану кезінде туындауы мүмкін болатын ең көп таралған мәселелер атап шығылған. Ақаулықтың себебіне байланысты сіз 1-ден 4 дейін дыбыстық сигнал естіпін боласыз. Егер туындаған мәселелерді өз бетінше шешу мүмкін болмаса, тұтынушыларды қолдау орталығына немесе авторизацияланған сервис орталығына жүгініңіз.

Ақаулықтың көрінуі	Пайда болу себептері	Жою әдістері
Аспап іске қосылмайды	АКБ разрядталған	АКБ зарядталуын жүргізіңіз.
Аспап зарядталмайды	Адаптер желіге қосылмаған Адаптер құралдың жиынтығынан емес Батареяда ақау бар	Адаптерді желіге қосыңыз Адаптердің осы құралға тиесілі екенін тексеріңіз Ауыстырымды сатып алу үшін Со-ға жүгініңіз
Сору қуаты жеткіліксіз немесе жұмыс кезінде төмендейді	1. Шаң жинағыш контейнерде, сүзгіште немесе саптамда бітеліп қалу пайда болды	1. Шаң жинағыш контейнерді тазалаңыз. Сүзгін тазалаңыз немесе ауыстырыңыз. Қондырмадағы бітеліп қалуды тексеріңіз және жойыңыз
Жұмыс кезіндегі электр разрядтары және саптам корпусына шаңның жабысып қалуы	Үй-жайдағы ауаның төмен ылғалдылығына байланысты статикалық электр	Үй-жайдағы ауаны ылғалдандыру шараларын қолданыңыз. Статикалық зарядтарды арылту үшін металл заттарға саптаманы үнемі жақындатып ұстаңыз
Жұмыс кезінде аспаптың күтпеген жерде сөніп қалуы	1. Мотордың қызып кетуінен қорғаныс құрылғы іске қосылды 2. Батареяның толық разрядталуы	Қызуудың ықтимал себептерін жойыңыз (шаң жинағыштың, сүзгінің және қондырмалардың ластануы). Қайталап қосар алдында аспапқа салқындауы үшін 30 минуттан кем емес уақыт беріңіз
Аспаптың жұмысы кезінде электр шеткасының күтпеген тоқтап қалуы	Электр шеткасы шаш, жіп, жүн және т. б. қоқыспен көмкерілген.	Электр шеткасының қыл білікшесін тазалаңыз. Тазартылған білікше айнамай қалған кезде СО-ға жүгініңіз.

СЕРТИФИКАТТАУ ТУРАЛЫ АҚПАРАТ

Өнім КО ТС 004/2011 («Төмен вольтты жабдықтың қауіпсіздігі туралы»), КО ТР 020/2011 («Техникалық құралдардың электрмагниттік үйлесімдігі»), ЕАЭО ТР 037/2016 («Электртехника және радиоэлектроника бұйымдарында қауіпті заттарды қолданудағы шектеулер туралы») талаптарын сәйкестігін растау процедурасынан өткен және өнімнің Кеден Одағы мүше мемлекеттері нарығында айналуында бірыңғай белгісімен таңбаланады.

Сәйкестік сертификатының/декларациясының нөмірі және оның қолданылу мерзімі туралы ақпаратты Сіз POLARIS бұйымын сатып алған жерде немесе өндірушінің Уәкілетті өкілінен ала аласыз.



Бұйымның қызмет ету мерзімі: 3 жыл
Кепілдік мерзімі: Сатып алған күннен бастап 24 ай
Өткізіліген күні: аспаптың нәлінде көрсетілген
АКБ кепілдік мерзімі: 6 ай сатып алынған күннен бастап.

Өндіруші: НИНБО ХЭНСФОРТ ОВЕРСИЗ ЭЙША ЛИМИТЕД

Мекенжайы: № 158 Доншан Лю, Хушан Чжидоо, Цыси, Чжэцзян провинциясы, ҚРР
Manufacturer: NINGBO HUNSHFURT OVERSEAS ASIA LIMITED
No. 158 Dongshan Lu, Hushan Jiedao, Cixi City, Zhejiang Province, PRC

Өндірушінің РФ және Кедендік Одақтың мүше мемлекеттеріндегі Импорттаушысы және Уәкілетті өкілі: "Континент" ЖШҚ, Ресей, 115419, Мәскеу қ., Ораджоникидзе көшесі, 11-үй, 3-құрылыс, 4-қабат I-үй-жай 13-бөлме, Тел. +7 (495) 419-11-78
Бірыңғай анықтамалық қызметтің телефоны 8-800-700-11-78

КЕПІЛДІКТІ МІНДЕТТЕМЕЛЕР

Бұйым: Тұрмыстық электр шаңсорғышы **Модель:** PVCS 7000 Energy WAY AQUA

Осы кепілдік бұйымды сатып алудың расталған күнінен бастап 24 ай бойы әрекет етеді және «Тұтынушылардың құқықтарын қорғау туралы» РФ Заңына сәйкес бұйымға кепілдік қызмет көрсетілуін білдіреді.

1. Өндірушінің кепілдікті міндеттемелері «POLARIS» сауда маркасымен шығарылатын және өндіруші уәкілеттік берген сатушылардан, кепілдік қызмет көрсетілетін елдерде (сатып алу орнына қарамастан) сатып алынған барлық үлгілерге қолданылады.
2. Бұйым пайдалану жөніндегі нұсқаулыққа және қауіпсіздік жөніндегі ережелер мен талаптарды сақтауға қатаң сәйкестікте пайдаланылуы тиіс.
3. Осы кепілдік тауарды тұтынушыға бергеннен кейін пайда болған келесі кемшіліктерге қатысты болмайды:

- Химиялық, механикалық немесе өзге де әсер ету, бөгде заттардың, сұйықтықтардың, жандықтардың және олардың тіршілік ету өнімдерінің бұйымның ішіне түсуінен;
 - Бұйымды оның тікелей міндетінен тыс пайдаланылуында болатын қате пайдаланылуы, сондай-ақ Пайдалану жөніндегі нұсқаулықтың және қауіпсіздік техникасы ережелерінің талаптарын бұза отырып, бұйымды орнату және пайдаланудан;
 - Бұйымды ол арналмаған мақсаттарда пайдаланудан;
 - Қалыпты пайдалану, сонымен қатар функционалдық қасиеттеріне әсер етпейтін: сыртқы немесе ішкі беттің механикалық зақымдануы (майысулар, сызаттар, ескірулер), металл түсінің табиғи өзгеруі, оның ішінде құбылмалы және қара дақтардың пайда болуы, сондай-ақ жабынды зақымдалған жерлерде және металл жабылған ұчаскелерінде металл жемірілуінен;
 - Өңдеу бөлшектерінің, қондырғылар мен аксессуарлардың, шамдардың, батареялардың, қорғаныс экрандардың, қоқыс жинағыштардың, тығыздағыш элементтердің, белдіктердің, шетқалардың пайдалану мерзімі шектеулі басқа бөлшектердің және пайдалану барысында табиғи тозуға бейім бөлшектердің тозуы;
 - Авторизацияланған сервистік орталықтары* болып табылмайтын тұлғалар немесе ұйымдар бұйымды жөндеуінен;
 - Бұйымның тасымалдау кезіндегі, дұрыс пайдаланбау, сондай-ақ бұйымның конструкциясында көзделмеген модификациялармен немесе өз бетінше жөндеумен байланысты зақымдануларына.
4. Егер бұйымда паспорттың сәйкестендіру тақтайшасы жоқ болса, немесе ондағы деректер жойылған не түзетілген болса, өндіруші кепілдікті міндеттемелер үшін жауапты болмайды.
 5. Осы кепілдік тек қана жеке тұрмыстық қажеттіліктер үшін жарамды және да коммерциялық, өнеркәсіптік немесе кәсіби мақсаттар үшін пайдаланылатын бұйымдарға қолданылмайды.

Назар аударыңыз!! Өндіруші POLARIS бұйымымен адамдарға, үй жануарларына, қоршаған ортаға тікелей немесе жанама келтірілген зиян немесе егер бұл бұйымды пайдалану және орнату ережелерін немесе шарттарын сақтамау, тұтынушының немесе үшінші тұлғалардың қасақана немесе абайсыз әрекеттері нәтижесінде болған жағдайда мүлікке келтірілген зиян үшін жауапты болмайды.

POLARIS бұйымдарына техникалық қызмет көрсету, сапаны тексеру, кепілдік және кепілдік жөндеу бойынша барлық сұрақтар бойынша жақын жердегі POLARIS қызмет көрсету орталығына немесе сатушыға – POLARIS өкілетті дилеріне хабарласыңыз

POLARIS бұйымдарына кепілдік жөндеуді тек POLARIS Авторизацияланған сервистік орталықтары жүзеге асырады.

* Авторизацияланған сервистік орталықтардың мекенжайлары Компания сайтында: www.polar.ru

Кепілдік жөндеу кезінде бұйымды сатып алу күнінен бастап немесе заңда көзделген өзге де талаптарды ұсыну үшін Сізден сатып алу туралы құжаттарды сақтауы сұраймыз. Мұндай құжаттар POLARIS толығымен кепілдік таланы, қосалғы чек немесе сатушының түбіртегі, сатып алу күні мен орнын растайтын өзге де құжаттар болып табылуы мүмкін. Бұйымды сатып алу күнінен бастап сатып алынған кезде кепілдік мерзімі бұйым дайындалған күннен бастап есептеледі.

Дайындалған күні бұйымның артқы қабырғасындағы паспорттық сәйкестендіру тақтайшасында көрсетілген

