



Мышь компьютерная проводная

Руководство по
эксплуатации



СОДЕРЖАНИЕ

Меры предосторожности.....	2
Указания по эксплуатации: правильное и безопасное использование изделия.....	3
Подключение и настройка.....	4
Балансировка веса.....	5
Программируемые кнопки.....	8
Чувствительность кнопок.....	9
Советы.....	12
Если мышь не работает.....	13
Технические характеристики.....	13
Информация об изготовителе.....	14
Сроки службы и гарантии.....	14
Условия транспортировки, хранения и эксплуатации.....	14

Перед началом использования устройства изучите документацию пользователя.

ОСТОРОЖНО! Использование элементов управления управления, выполнение регулировки или других действий, кроме указанных ниже, может привести к появлению опасного излучения.

ОСТОРОЖНО! Не допускайте продолжительного контакта лазерного излучения с кожей и/или глазами. Это может привести к ожогу.

Устройство содержит светодиод класса 1. Диапазон рабочих температур: от 0 до 40 оС.

Лазерное устройство класса М1. Излучение расходящегося пучка минимум плюс-минус 2оС в невидимом инфракрасном диапазоне; максимальная мощность непрерывных колебаний составляет 1,4 мВт; длина излучаемых волн - от 832 до 865 нм; рабочая температура - от 0 до 40оС.

ОСТОРОЖНО! Лазерное излучение. Если смотреть на выходные излучения лазера через увеличительные оптические приборы с расстояния 100 мм и менее, можно повредить глаза.

!!! НЕВИДИМОЕ ЛАЗЕРНОЕ ИЗЛУЧЕНИЕ.

!!! ИЗБЕГАЙТЕ СМОТРЕТЬ НА УСТРОЙСТВО ЧЕРЕЗ ОПТИЧЕСКИЕ ПРИБОРЫ.

!!! ЛАЗЕРНОЕ УСТРОЙСТВО КЛАССА 1М.

Указания по эксплуатации: правильное и безопасное использование изделия:

- Нельзя открывать или модифицировать изделие, за исключением случаев, когда это необходимо для извлечения или замены элементы питания.

- Не направляйте инфракрасный или лазерный луч в глаза человеку или на отражающую поверхность. Это может привести к повреждению глаз.

- Не допускайте попадания на изделие жидкости, берегите его от воздействия тепла и влаги.

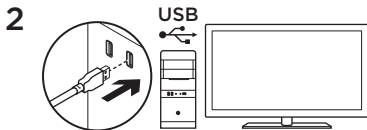
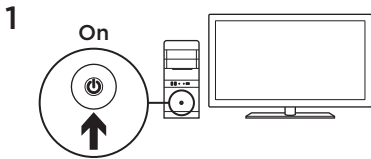
- Если устройство подвергается воздействию среды, температура которой выходит за пределы допустимого диапазона, выключите его питание и подождите, пока рабочая температура не стабилизируется в указанных пределах.

- Длительное повторение однотипных движений во время использования устройства может привести к повреждениям нервов, сухожилий и мышц кистей рук и запястий, предплечий, плеч, шеи или спины. При появлении болезненных болезненных ощущений, онемения, слабости, опухания, жжения, спазмов или скованности обратитесь за квалифицированной медицинской помощью.

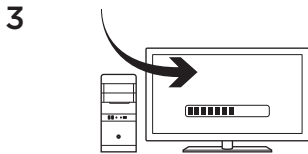
- Данный продукт является безопасным при обычных условиях эксплуатации, а также в случаях неправильного применения, которые можно предвидеть. Если продукт работает неправильно, обратитесь по месту покупки товара. Для ремонта или обслуживания этого продукта обратитесь напрямую в Сервисный центр ЗАО "ПАТИО".

- Любые изменения и модификация устройства, не утвержденные компанией Logitech в явной форме, могут повлечь за собой отмену гарантии.

Элементы питания, а также электронное и электрическое оборудование не следует утилизировать вместе с бытовыми отходами. Там, где это возможно, их следует разделять и сдавать в соответствующий пункт приема для переработки, чтобы избежать потенциального вредного воздействия на окружающую среду и здоровье человека.

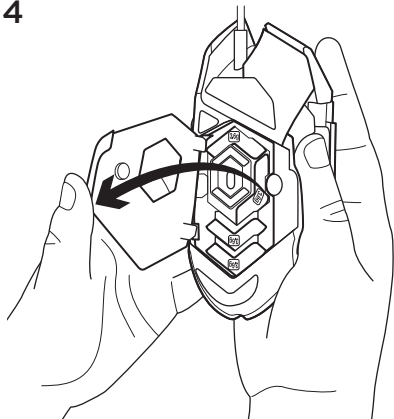


Мышь G502 готова для начала игры.
Для настройки мыши G502 в соответствии
с индивидуальными потребностями см.
следующий раздел.



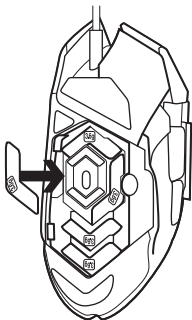
Можно настроить три встроенных профиля
мыши G502: настройка параметров мыши
в зависимости от рабочей поверхности,
программирование кнопок, цвет подсветки,
эффекты подсветки и режим отслеживания
— с помощью программного обеспечения
Logitech Gaming Software. Загрузите бесплатное
программное обеспечение и узнайте,
как настроить мышь G502, на веб-сайте
www.logitech.com/support/g502-spectrum

4



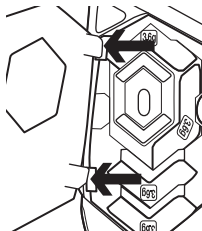
Для регулировки и балансировки веса мыши G502 необходимо сначала открыть крышку отсека регулировки веса. Крепко держа мышь в правой руке, потяните язычок вниз большим пальцем левой руки.

5



Внутри отсека можно разместить до пяти небольших гирек весом 3,6 грамма в разных положениях. Разместите гирьки в разных положениях, чтобы добиться нужного баланса общего веса.

6



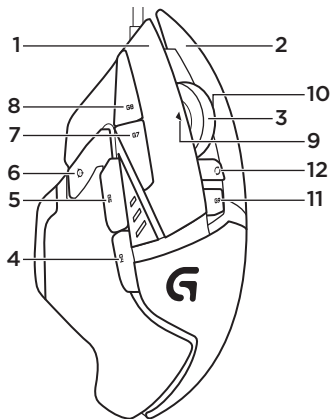
После размещения гирек закройте крышку отсека регулировки веса, установив язычки на крышке в гнезда на левой стороне мыши. Поворачивайте крышку вниз, пока она не будет плотно закрыта с помощью магнита.

7

Датчик для мыши G502, который не поставляется в комплекте, настроен для оптимального отслеживания движений на различных поверхностях. Дополнительным преимуществом датчика является то, что его можно настроить для достижения оптимальных результатов во время игры на специальной поверхности. Чтобы настроить датчик, воспользуйтесь программным обеспечением Logitech Gaming Software.

11 полностью программируемых кнопок

1. Влево (кнопка 1)
2. Вправо (кнопка 2)
3. Нажатие колесика (кнопка 3)
4. Назад (кнопка 4)
5. Вперед (кнопка 5)
6. Изменение чувствительности (кнопка G6)
7. Уменьшение чувствительности (кнопка G7)
8. Увеличение чувствительности (кнопка G8)
9. Прокрутка влево (наклон колесика влево)
10. Прокрутка вправо (наклон колесика вправо)
11. Выбор профиля (кнопка G9)
12. Переключение режима колесика
(недоступно для программирования)



	Профиль 1* (игра при высоком значении чувствительности)	Профиль 2* (игра при низком значении чувствительности)	Профиль 3* (стандартный: невозможно изменить)	Профиль 3* (стандартный: можно изменить с помощью G-кнопок)
Значения чувствительности	1200, 2400, 3200, 6400	400, 800, 1600, 2400	2400	2400
Стандартное значение чувствительности	2400	1600	2400	2400
Изменение значения чувствительности	1200	400	н/д	н/д
Операций в секунду	1000	1000	500	500
1	Кнопка 1 (щелчок левой кнопкой мыши)	Кнопка 1 (щелчок левой кнопкой мыши)	Кнопка 1 (щелчок левой кнопкой мыши)	Кнопка 1 (щелчок левой кнопкой мыши)
2	Кнопка 2 (щелчок правой кнопкой мыши)	Кнопка 2 (щелчок правой кнопкой мыши)	Кнопка 2 (щелчок правой кнопкой мыши)	Кнопка 2 (щелчок правой кнопкой мыши)
3	Кнопка 3 (щелчок средней кнопкой мыши)	Кнопка 3 (щелчок средней кнопкой мыши)	Кнопка 3 (щелчок средней кнопкой мыши)	Ctrl-T

	Профиль 1* (игра при высоком значении чувствительности)	Профиль 2* (игра при низком значении чувствительности)	Профиль 3* (стандартный: невозможно изменить)	Профиль 3* (стандартный: можно изменить с помощью G-кнопок)
4	Кнопка 4 (назад)	Кнопка 4 (назад)	Кнопка 4 (назад)	Ctrl-Shift-Tab
5	Кнопка 5 (вперед)	Кнопка 5 (вперед)	Кнопка 5 (вперед)	Ctrl-Tab
6	Изменение уровня чувствительности (высокий)	Изменение уровня чувствительности (высокий)	Переключение с помощью G-кнопок (двойные функции)	н/д
7	Уменьшение чувствительности	Уменьшение чувствительности	Ctrl-C	Ctrl-X
8	Увеличение чувствительности	Увеличение чувствительности	Ctrl-V	Ctrl-Z
9	Прокрутка влево	Прокрутка влево	Прокрутка влево	Ctrl-F4
10	Прокрутка вправо	Прокрутка вправо	Прокрутка вправо	Ctrl-Shift-T
11	Следующий профиль	Следующий профиль	Следующий профиль	Ctrl-0

Встроенные профили

Мышь G502 имеет три предварительно настроенных профиля: для игры с высоким уровнем чувствительности, игры с низким уровнем чувствительности и стандартный режим использования мыши. Используйте кнопку 9 (см. изображение мыши) для переключения между тремя стандартными профилями. При изменении профиля цвет индикатора чувствительности на три секунды изменяется на синий, который указывает на переключение в новый режим, как показано ниже.



Индикаторы чувствительности

Значения чувствительности отображаются с помощью трех индикаторов, как показано на изображении мыши. На представленном ниже изображении указано значение чувствительности, которое отображается на панели индикаторов.



Колесико с функцией сверхбыстрой прокрутки

Мышь G502 оснащена специальным колесиком с функцией сверхбыстрой прокрутки Logitech с возможностью работы в двух режимах.

Нажмите кнопку под колесиком (кнопка G12) для переключения между двумя режимами.

Советы

Вес и баланс можно настроить в соответствии со своими предпочтениями. Более тяжелая мышь, как правило, обеспечивает более простое управление высокими значениями чувствительности, в то время как более легкая мышь вызывает меньшую усталость во время игры с низким значением чувствительности.

Распределение веса вдоль воображаемой линии между большим пальцем и другими пальцами правой руки обеспечивает оптимальный баланс со всех сторон.

Преимущества изменения веса ощутимы не сразу. После изменения положения или количества гирек не спешите менять их снова, чтобы почувствовать разницу.

Прежде чем изменить стандартные параметры профилей, воспользуйтесь ими непосредственно во время игры.

Опытные игроки могут настраивать параметры для каждой игры в зависимости от необходимой конфигурации кнопок и уровня чувствительности. Программное обеспечение Logitech Gaming Software сохраняет эти данные и автоматически применяет их после определения игры.

Если мышь не работает

- Отключите и повторно подключите USB-кабель, чтобы установить стабильное соединение.
- Подключите USB-кабель мыши к другому USB-порту компьютера.
- Используйте только USB-порт с активным питанием.
- Попробуйте перезагрузить компьютер.
- По возможности проверьте работу мыши на другом компьютере.
- Посетите веб-сайт www.logitech.com/support/g502-spectrum, чтобы получить дополнительные рекомендации и советы.

Технические характеристики

Тип: мышь

Модель: Logitech G502 LIGHTSPEED

Внешний вид

Подсветка: RGB

Тканевая оплетка кабеля: есть

Стилизация: логотип производителя

Управление

Общее количество кнопок: 11

Дополнительные кнопки: боковые, смены DPI/CPI

Программируемые кнопки: есть

Встроенная память мыши: есть

Количество программируемых кнопок: 11 шт

Датчик

Максимальное разрешение датчика: 25600 dpi

Тип сенсора мыши: оптический светодиодный

Модель сенсора мыши: HERO 25K

Частота опроса: 1000 Гц

Скорость (IPS): 400 IPS

Максимальное ускорение: 40 G

Режимы работы датчика: 100 dpi, 25600

Конструкция

Материал изготовления: пластик

Хват: для правой руки

Система регулировки веса: есть

Бесшумные кнопки: нет

Подключение

Тип подключения: беспроводная/проводная

Тип беспроводной связи: радиоканал

Интерфейс подключения: USB Type-A

Длина кабеля: 2.1 м

Питание

Тип источника питания: аккумулятор

Напряжение питания: 5 В

Дополнительная информация

Поддержка технологий: Lightspeed

Габариты, вес

Ширина: 75 мм

Высота: 40 мм

Длина: 132 мм

Вес: 114 г

Изготовитель: «Logitech Europe S.A.», EPFL-Quartier de l'Innovation, Daniel Borel Innovation Center, 1015 Lausanne (Швейцария)

Производитель: «Logitech Technology (Suzhou) Co., Ltd», No. 3 Songshan Road, New District, Jiangsu Province, Suzhou, 215129, China (Китай)

Импортер: ЗАО "ПАТИО", г.Минск, пр.Дзержинского 8, офис 1302, телефон (единая инфолиния) +375 17 359 59 59

Сервисный центр в Республике Беларусь: ЗАО "ПАТИО", г.Минск, ул.Харьковская 76, телефон +375 17 256 19 58

Срок службы: 2 года.

Гарантийный срок: 1 год.

Условия транспортировки, хранения и эксплуатации

- Температура +10...+40 °С
- Относительная влажность не более 85%
- При перевозке изделия в холодное время года, распаковать, выдержать изделие 2 часа при комнатной температуре.
- Изделие с элементами питания перед перевозкой выключать.

Нераспакованные изделия:

- Перевозить и хранить в заводской упаковке.

Распакованное изделие:

- Хранить вдали от источников воды и нагревательных (отопительных) приборов.
- Изделия с элементами питания беречь от чрезмерного перегрева и воздействия прямых солнечных лучей.

