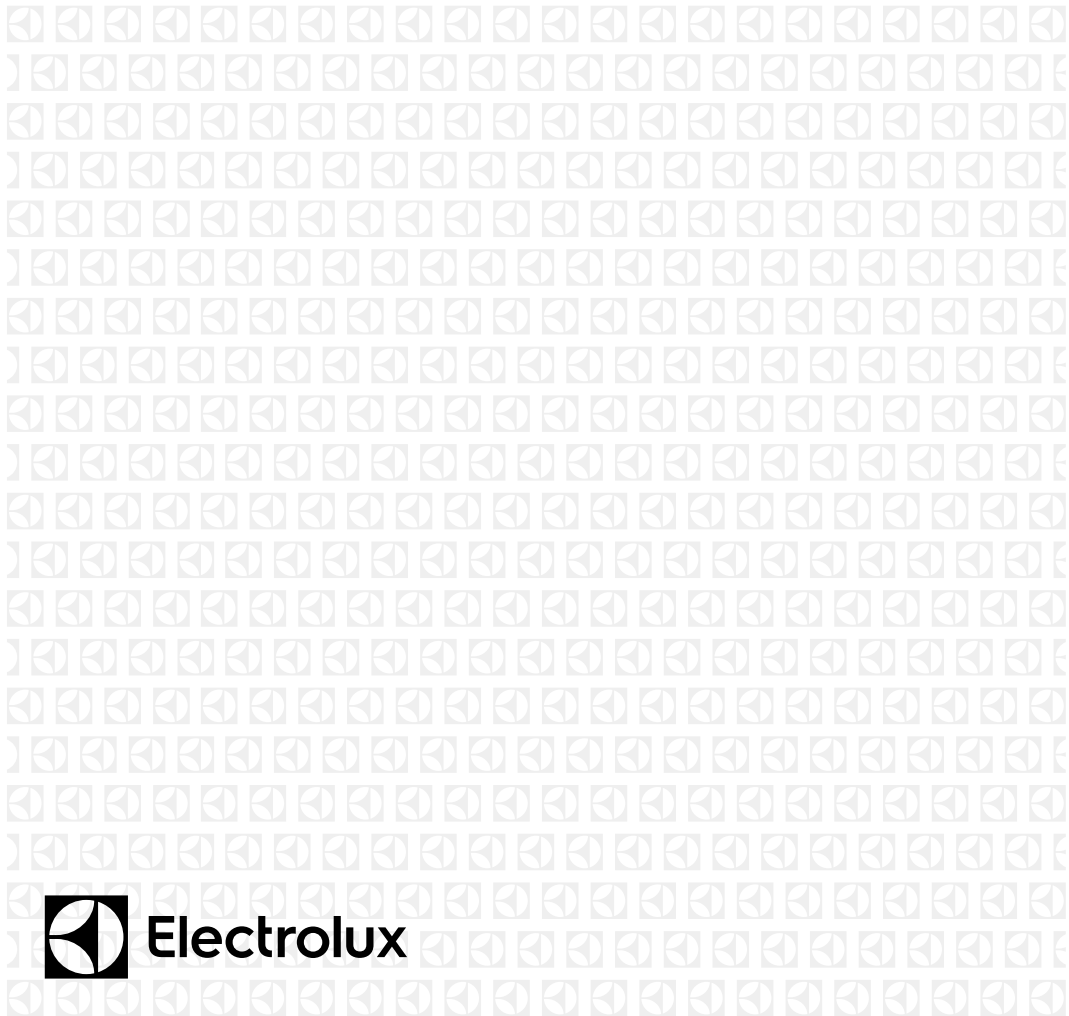


EW6TN24262
EW6TN4262



RU Стиральная машина

Инструкция по эксплуатации



СОДЕРЖАНИЕ

1. СВЕДЕНИЯ ПО ТЕХНИКЕ БЕЗОПАСНОСТИ.....	2
2. УКАЗАНИЯ ПО БЕЗОПАСНОСТИ.....	3
3. ОПИСАНИЕ ИЗДЕЛИЯ.....	5
4. ТЕХНИЧЕСКИЕ ХАРАКТЕРИСТИКИ.....	6
5. МОНТАЖ.....	6
6. ПАНЕЛЬ УПРАВЛЕНИЯ.....	8
7. СЕЛЕКТОР И КНОПКИ.....	9
8. ПРОГРАММЫ.....	11
9. ОПЦИИ.....	15
10. ПЕРЕД ПЕРВЫМ ИСПОЛЬЗОВАНИЕМ.....	15
11. ЕЖЕДНЕВНОЕ ИСПОЛЬЗОВАНИЕ.....	15
12. ПОЛЕЗНЫЕ СОВЕТЫ.....	19
13. УХОД И ЧИСТКА.....	21
14. УСТРАНЕНИЕ НЕИСПРАВНОСТЕЙ.....	23
15. ПОКАЗАТЕЛИ ПОТРЕБЛЕНИЯ.....	25
16. КРАТКОЕ РУКОВОДСТВО.....	27
17. ОХРАНА ОКРУЖАЮЩЕЙ СРЕДЫ.....	28

МЫ ДУМАЕМ О ВАС

Благодарим вас за приобретение прибора Electrolux. Вы выбрали изделие, за которым стоят десятилетия профессионального опыта и инноваций. Уникальное и стильное, оно создавалось с заботой о вас. Поэтому когда бы вы ни воспользовались им, вы можете быть уверены: результаты всегда будут превосходными.

Добро пожаловать в Electrolux!

На нашем веб-сайте вы сможете:



Найти рекомендации по использованию изделий, руководства по эксплуатации, мастера устранения неисправностей, информацию о техническом обслуживании:
www.electrolux.ru/support




Зарегистрировать свое изделие для улучшения обслуживания:
www.promo.electrolux.ru



Приобрести дополнительные принадлежности, расходные материалы и фирменные запасные части для своего прибора:
www.electrolux-1.ru

ПОДДЕРЖКА ПОТРЕБИТЕЛЕЙ И СЕРВИСНОЕ ОБСЛУЖИВАНИЕ

Мы рекомендуем использовать оригинальные запчасти. При обращении в сервис-центр следует иметь под рукой следующую информацию: модель, продуктовый номер (PNC), серийный номер. Данная информация находится на табличке с техническими данными.

 Внимание / Важные сведения по технике безопасности.

 Общая информация и рекомендации

 Информация по охране окружающей среды

1. СВЕДЕНИЯ ПО ТЕХНИКЕ БЕЗОПАСНОСТИ

Перед установкой и эксплуатацией прибора внимательно ознакомьтесь с приложенным руководством. Производитель не несет ответственность за какие-либо травмы или ущерб, возникшие вследствие неправильной установки или эксплуатации. Всегда храните эту Инструкцию под рукой в надежном месте для последующего использования.

1.1 Безопасность детей и лиц с ограниченными возможностями

Данный прибор может эксплуатироваться детьми, если их возраст превышает 8 лет, и лицами с ограниченными физическими, сенсорными или умственными способностями и с недостаточным опытом или знаниями только при условии нахождения под присмотром лица, отвечающего за их безопасность, или после получения соответствующих инструкций, позволяющих им безопасно эксплуатировать электроприбор и дающих им представление об опасности, сопряженной с его эксплуатацией.

Детям в возрасте от 3 до 8 лет, а также лицам с ярко выраженными и комплексными нарушениями здоровья запрещается находиться рядом с прибором, если только за ними не обеспечивается постоянный надзор.

Детям младше 3 лет запрещается находиться рядом с прибором, если только за ними не обеспечивается постоянный надзор взрослых.

Не позволяйте детям играть с прибором.

Храните все упаковочные материалы вне досягаемости детей и утилизируйте материалы надлежащим образом.

Храните моющие средства вне досягаемости детей.

Не подпускайте детей и домашних животных к прибору, когда его дверца открыта.

Если прибор оснащен устройством защиты детей, его следует включить.

Очистка и доступное пользователю техническое обслуживание прибора не должно производиться детьми без присмотра.

1.2 Общие правила техники безопасности

Не вносите изменения в характеристики данного прибора.

Прибор предназначен для домашнего бытового и аналогичного применения, например:

- в помещениях, служащих кухнями для обслуживающего персонала в магазинах, офисах и на других рабочих местах;

- для использования клиентами отелей, мотелей мини-гостиниц типа «ночлег и завтрак» и других мест проживания;

- в местах общего пользования в многоквартирных домах или прачечных самообслуживания.

Не превышайте максимально допустимую загрузку в 6 кг (см. Главу «Таблица программ»).

Рабочее давление воды в точке ее поступления из водопроводной сети должно находиться в пределах 0,5 бар (0,05 МПа) и 8 бар (0,8 МПа).

Вентиляционное отверстие в днище не должно перекрываться ковровым покрытием, ковриком, подставкой или любым иным напольным покрытием.

При подключении прибора к водопроводу должны использоваться новые поставляемые с ним комплекты шлангов или другие новые комплекты шлангов, поставленные авторизованным сервисным центром.

Использовать старые комплекты шлангов нельзя.

В случае повреждения кабеля электропитания во избежание поражения электрическим током он должен быть заменен изготовителем, авторизованным сервисным центром или специалистом с аналогичной квалификацией.

Перед выполнением любых операций по чистке и уходу выключите прибор и извлеките вилку сетевого шнура из розетки.

Не используйте для чистки прибора водоразбрызгиватели высокого давления или пар.

Протрите прибор влажной тряпкой. Используйте только нейтральные моющие средства. Не используйте абразивные средства, абразивные губки, растворители или металлические предметы.

2. УКАЗАНИЯ ПО БЕЗОПАСНОСТИ

2.1 Установка



Установку следует выполнять в соответствии с действующими местными нормами.

Перед установкой прибора удалите всю упаковку и вывинтите все транспортировочные винты и резиновую втулку с пластиковой проставкой.

Сохраните транспортировочные болты в надежном месте. Если в будущем прибор понадобится перевезти на другое место, их следует установить на место, чтобы заблокировать барабан во избежание внутренних повреждений прибора.

Никогда не забывайте о мерах предосторожности при его перемещении: прибор имеет большой вес. Всегда используйте защитные перчатки и закрытую обувь.

Следуйте приложенной к прибору Инструкции по установке.

Не устанавливайте и не подключайте прибор, имеющий повреждения.

Не устанавливайте и не эксплуатируйте прибор в помещениях, где температура может упасть ниже 0°C или там, где он может оказаться под действием атмосферных условий.

Пол на месте установки прибора должен быть ровным, прочным, чистым и не бояться нагрева.

Убедитесь, что между дном прибора и полом имеется достаточная вентиляция.

После установки прибора в рабочее положение при помощи спиртового уровня убедитесь в том, что прибор выровнен надлежащим образом. В противном случае отрегулируйте соответствующим образом высоту ножек.

Не устанавливайте прибор непосредственно над сливным отверстием в полу.

Не допускайте попадания на прибор воды и не подвергайте его воздействию повышенной влажности.

Не устанавливайте прибор там, где его крышку будет невозможно полностью открыть.

Не помещайте под прибор закрытый контейнер для сбора воды на случай возможной ее протечки.

Чтобы узнать, какие аксессуары можно использовать с вашим прибором, обратитесь в авторизованный сервисный центр.

2.2 Подключение к электросети



ВНИМАНИЕ!

Существует риск пожара и поражения электрическим током.

Прибор должен быть заземлен.

Включайте прибор только в установленную надлежащим образом электророзетку с защитным контактом.

Убедитесь, что параметры, указанные на табличке с техническими данными, соответствуют характеристикам электросети.

Не используйте тройники и удлинители.

Позаботьтесь о том, чтобы не повредить вилку и сетевой кабель. В случае необходимости замены сетевого шнура она должна быть выполнена нашим авторизованным сервисным центром.

Вставляйте вилку сетевого кабеля в розетку только по окончании установки прибора. Убедитесь, что после установки прибора к вилке электропитания имеется свободный доступ.

Не беритесь за кабель электропитания или за его вилку мокрыми руками.

Для отключения прибора от электросети не тяните за кабель электропитания. Всегда беритесь за саму вилку.

Данный прибор соответствует директивам ЕАЭС.

2.3 Подключение к водопроводу

Подача воды не должна превышать 25°C.

Не повреждайте шланги для воды.

Перед подключением к новым или давно не использовавшимся трубам, а также в случае, если производились ремонтные работы или устанавливались новые устройства (счетчики воды и т.д.) дайте воде стечь, пока она не станет прозрачной и чистой.

В ходе и по окончании первого использования прибора убедитесь в отсутствии видимых утечек воды.

Если длины шланга не хватает, не используйте удлинитель шланга. Обратитесь в авторизованный сервисный центр для замены наливного шланга.

В ходе распаковки прибора может иметь место вытекание воды из сливного шланга. Это объясняется тем, что прибор проходит тестирование с использованием воды на заводе-изготовителе.

Запрещается удлинять сливной шланг более чем до 400 см. Для замены сливного шланга и его удлинения обращайтесь в авторизованный сервисный центр.

Убедитесь, что после установки прибора к водопроводному крану имеется свободный доступ.

2.4 Использование



ВНИМАНИЕ!

Существует риск травмы, поражения электрическим током, пожара, получения ожогов или повреждения прибора.

Следуйте правилам по безопасному обращению, приведенным на упаковке моющего средства.

Не помещайте на прибор, рядом с ним или внутрь него легковоспламеняющиеся вещества или изделия, пропитанные легковоспламеняющимися веществами.

Не стирайте вещи, сильно загрязненные маслом, жиром или другими веществами, содержащими жиры. Это может привести к повреждению резиновых деталей стиральной машины. Перед загрузкой таких изделий в стиральную машину необходимо произвести их предварительную стирку вручную. Удостоверьтесь, что из белья извлечены все металлические предметы.

2.5 Сервис

Для ремонта прибора обратитесь в авторизованный сервисный центр.
Применяйте только оригинальные запасные части.

2.6 Утилизация



ВНИМАНИЕ!

Существует опасность травмы или удушья.

Отключите прибор от электросети и водопроводной сети.

Обрежьте кабель электропитания как можно ближе к прибору и утилизируйте его.

Удалите защелку дверцы, чтобы дети или домашние животные не оказались заблокированными в барабане.

Утилизируйте прибор в соответствии с местными требованиями к утилизации отработанного электрического и электронного оборудования (WEEE).

3. ОПИСАНИЕ ИЗДЕЛИЯ

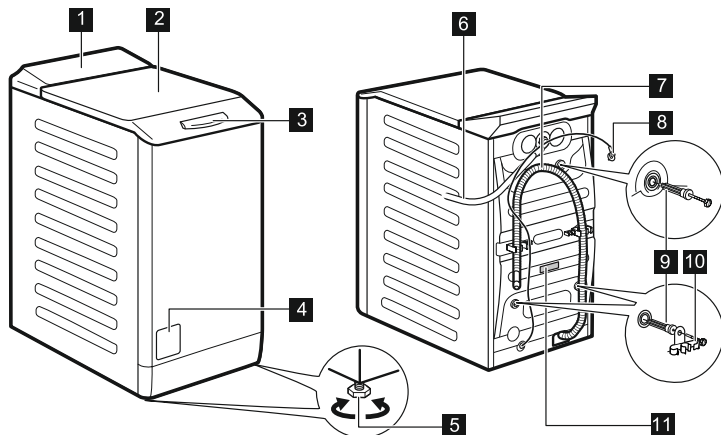
3.1 Особые функции

Ваша новая стиральная машина отвечает всем современным требованиям, предъявляемым к эффективной и бережной стирке белья при низком расходе воды, энергии и моющих средств.

Благодаря опции «Мягкость кондиционер для белья равномерно распределяется по всему белью и глубоко проникает в волокна ткани, обеспечивая идеальную мягкость.

Система SensiCare автоматически корректирует продолжительность программы согласно загрузке барабана для достижения идеальных результатов стирки за минимально возможное время.

3.2. Обзор прибора



1 Панель управления

2 Крышка

3 Ручка крышки

4 Фильтр сливного насоса

5 Ножки для выравнивания прибора

6 Шланг подачи

7 Сливной шланг

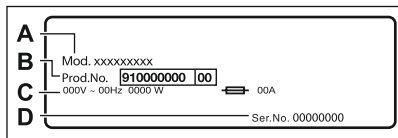
8 Электрический кабель

9 Транспортировочные винты

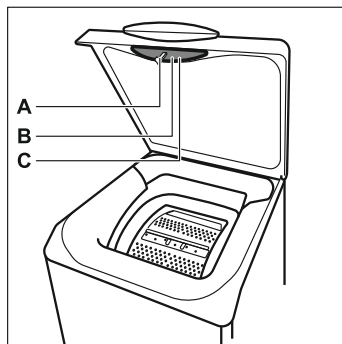
10 Поддержка шланга

11 Типовая табличка

Информация о регистрации продукта.



На заводской табличке указано название модели (A), номер продукта (B), электрическое напряжение (C), серийный номер (D).



На информационной этикетке указано название модели (A), номер продукта (B) и серийный номер (C).

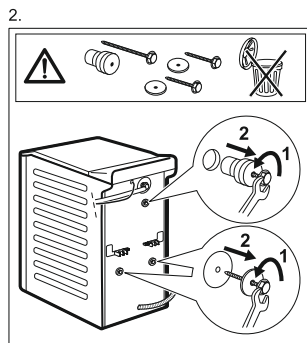
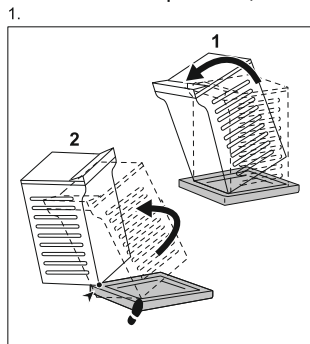
4. ТЕХНИЧЕСКИЕ ХАРАКТЕРИСТИКИ

Размеры	Ширина/Высота/Общая глубина	39,7 см/90,8 см/59,9 см
Подключение к электросети	Напряжение	230 В
	Общая мощность	2200 Вт
	Предохранитель	10 А
	Частота	50 Гц
Защита от проникновения твердых частиц и влаги обеспечивается защитной крышкой. Исключения: низковольтное оборудование не имеет защиты от влаги.		IPX4
Давление в водопроводной сети	Минимум	0,5 бар (0,05 МПа)
	Максимум	8 бар (0,8 МПа)
Подключение воды ¹⁾		Холодная вода
Максимальная загрузка	Хлопок	6 кг
Скорость отжима	Максимальная скорость отжима	1151 об/мин

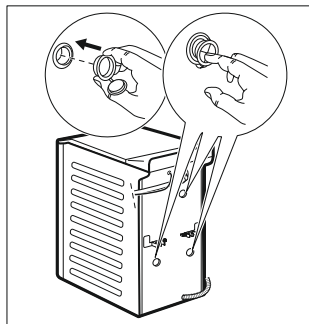
¹⁾ Присоедините наливной шланг к водопроводному крану с резьбой 3/4"

5. МОНТАЖ

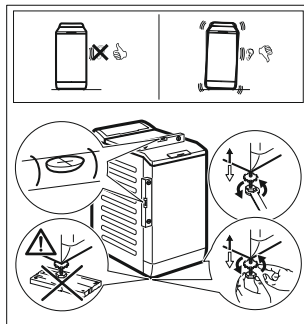
5.1. Распаковка и размещение



3.



4.



Мы рекомендуем сохранить упаковку и транспортировочные винты для случаев, когда вы перемещаете прибор.

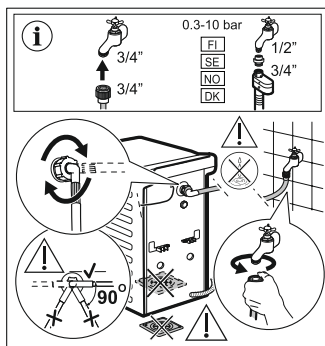
Правильно установите прибор в устойчивое горизонтальное положение, чтобы предотвратить вибрации, шум и движение прибора во время работы.



ПРЕДУПРЕЖДЕНИЕ!

Не выравнивайте прибор, вставляя картон, дерево или аналогичные материалы под ножками прибора.

5.2. Шланг подачи

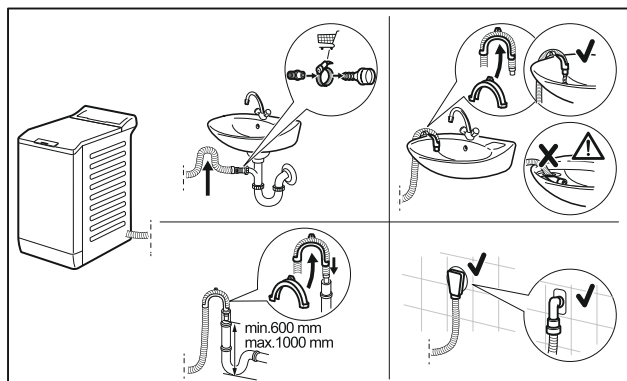


Аксессуары, поставляемые с прибором может варьироваться в зависимости от модели.



Убедитесь, что детали не повреждены, шланги и соединения не текут. Если шланг поставляется слишком короткий не используйте удлинитель для шланга.

5.2. Слив воды



Слив воды в дренажную трубу должен быть на высоте не менее 600 мм и не более 1000 мм. Вы можете удлинить сливной шланг до длины макс. 4000 мм.

5.4 Электрическое подключение к сети.

В конце установки можно подключить сетевой штекер в сетевую розетку.

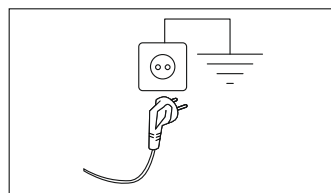
Электроснабжение и параметры электрической сети указаны на заводской табличке и в главе «Технические характеристики». Убедитесь с требуемыми параметрами, соответствуют ли параметры электрической сети в доме.

Убедитесь, что электрическая сеть в домохозяйстве может выдержать необходимые нагрузки, при этом также с учетом работы других приборов.

Кабель питания должен быть легко доступным даже после установки прибора.

Если у вас есть какие-либо вопросы о электрическом подключении и установке устройства, обратитесь в авторизованный сервисный центр.

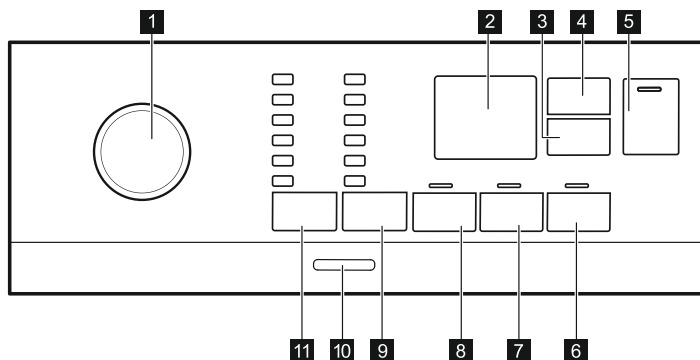
Производитель также не несет ответственности за ущерб и травмы, вызванные не соблюдением техники безопасности.



Подключайте прибор к заземленной розетке.

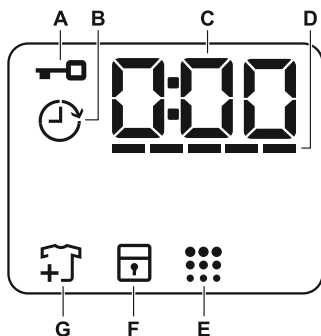
6. ПАНЕЛЬ УПРАВЛЕНИЯ

6.1 Описание панели управления



- | | |
|---|---|
| 1 Селектор программ | 9 Сенсор опций снижения Отжим |
| 2 Дисплей | <ul style="list-style-type: none">• Дополнительная функция Без Отжима • Остановка полоскания • Тихо Дополнительные функции |
| 3 Сенсорная кнопка/Отсрочка старта | 10 Кнопка включения/выключения |
| 4 Сенсорная кнопка/Менеджер времени | 11 Сенсорная кнопка температуры |
| 5 Сенсорная кнопка Старт/Пауза | |
| 6 Сенсорная кнопка Мягкость+ | |
| 7 Сенсорная кнопка Дополнительное полоскание | |
| 8 Сенсорная кнопка Предварительной стирки | |

6.2 Дисплей



A		Индикатор закрытой крышки.
B		Индикатор отложенного старта.
C		Цифровой индикатор может отображать: <ul style="list-style-type: none">• Продолжительность программы (напр. 2:40)• Время отсрочки (напр. 2h).• Окончание цикла (0:00).• Код неисправности (напр. E20).
D		Индикация уровня Менеджера времени в форме полосок.
E		Индикация очистки барабана.
F		Индикатор блокировки от детей.
G		Индикация «Добавить белье». Горит в начале этапа стирки, пока еще можно установить прибор на паузу и добавить белье.

7. СЕЛЕКТОР И КНОПКИ

7.1 Введение

Не все опции/функции доступны для всех программ стирки. Проверить совместимость опций/функций и программ стирки можно в Главе «Таблица программ». В случае, если выбор одной из опций/функций исключает использование другой, прибор не позволит выбрать несовместимые опции/функции.

7.2 Вкл/Выкл

На несколько секунд нажмите данную кнопку для включения или выключения прибора. При включении и выключении прибора будут выданы два различных звуковых сигнала. Поскольку функция автоотключения автоматически выключает прибор через несколько минут для экономии электроэнергии, в ряде случаев вам может потребоваться снова включить прибор.


7.3 Температура



При выборе программы стирки прибор автоматически предлагает температуру по умолчанию. Индикатор Холодная стирка = холодная вода. При этом загорится индикатор заданной температуры.



7.4 Отжим


При выборе программы прибор автоматически предлагает максимальную допустимую скорость отжима, за исключением программы Деним.

Дополнительные опции отжима:

- **Без отжима**  . Загорится соответствующий индикатор. Используйте данную опцию для исключения этапа отжима. Прибор выполняет только этап слива воды для выбранной программы стирки. Используйте данную опцию для очень деликатных тканей. Для некоторых программ стирки на этапе полоскания используется больший объем воды.

- **Остановка полоскания**  . Загорится соответствующий индикатор. Заключительный отжим не производится. После последнего полоскания вода не сливается для предотвращения образования складок на белье. Программа стирки завершается с водой в барабане. Крышка остается заблокированной, а барабан регулярно совершает вращения для предотвращения образования складок. Чтобы разблокировать крышку, необходимо слить воду. При касании кнопки Старт/Пауза  прибор выполняет отжим и сливает воду.

- **Тихо**  . Загорится соответствующий индикатор. Промежуточный и заключительный этапы отжима отменяются, и программа завершается, когда в баке есть вода. Это помогает уменьшить образование складок. Крышка остается заблокированной. Барабан регулярно совершает вращения для предотвращения образования складок. Чтобы разблокировать крышку, необходимо слить воду. Поскольку программа отличается низкой шумностью, ее удобно использовать в ночное время, когда стоимость электроэнергии ниже. В некоторых программах при полосканиях используется большее количество воды. При касании кнопки Старт/Пауза  прибор выполняет только слив воды.

 Прибор автоматически произведет слив воды приблизительно через 18 часов.

7.5 Предварительная стирка


С помощью этого режима можно добавить в программу стирки фазу предварительной стирки. Загорается соответствующий индикатор.

- Опция используется для добавления перед этапом стирки этапа предварительной стирки при 30°C. Рекомендуется выбирать данную опцию для сильно загрязненного белья, особенно если на нем имеется песок, пыль, грязь или другие твердые частицы.

 Данные опции могут увеличить продолжительность стирки.

7.6 Постоянное включение Дополнительное полоскание

Данная опция позволяет добавить к выбранной программе стирки несколько полосканий. Данная опция предназначена для людей с аллергией с остаткам моющего средства и для людей с чувствительной кожей.

 Данная опция увеличивает продолжительность стирки.

Загорится соответствующий индикатор над сенсором; он будет гореть постоянно в течение последующих циклов, пока данная опция не будет выключена.

7.7 Постоянное включение Мягкость+

Используйте данную опцию для оптимизации распределения кондиционера для белья и достижения большей мягкости белья. Рекомендуется включать ее при использовании кондиционера для белья.



 Данная опция увеличивает продолжительность стирки.

Загорится соответствующий индикатор над сенсором; он будет гореть постоянно в течение последующих циклов, пока данная опция не будет выключена.

7.8 Отложенный старт


С помощью этой опции можно отложить запуск программы на более удобное время. Многократным касанием кнопки установите требуемую отсрочку. Время увеличивается с интервалом в 1 час до

максимального значения в 20 часов.

На дисплее высветится индикатор  и отобразится выбранное время отсрочки. После касания кнопки Старт/Пауза  прибор переходит к обратному отсчету, а крышка блокируется.

7.9 Менеджер времени (Править время)

Данная опция позволяет уменьшить продолжительность программы в зависимости от размера загрузки и степени загрязненности. При выборе программы стирки на дисплее отображается ее продолжительность по умолчанию и тире ----- .

Коснитесь кнопки Менеджер времени  для уменьшения времени продолжительности программы согласно вашим требованиям. На дисплее отобразится новое значение продолжительности программы, а количество тире соответственно уменьшится:

----- подходит для полной загрузки одежды обычной степени загрязненности.

---- подходит для быстрого цикла полной загрузки одежды легкой степени загрязненности.

--- подходит для быстрого цикла обработки загрузки сниженного объема загрузки (рекомендуется половинная загрузка от максимального объема).


- самый короткий цикл для того, чтобы освежить небольшое количество белья. Менеджер времени может использоваться только с программами в таблице.

Менеджер времени может использоваться только с программами в таблице.

¹⁾ Продолжительность для всех программ по умолчанию.

Индикатор	Еco 40-60	Хлопок (Cottons)	Синтетика (Synthetics)
----- 1)	■	■	■
----	■	■	■
---	■	■	■
--	■	■	■
-	■	■	■



7.10 Старт/Пауза






Для запуска, остановки прибора на паузу или прерывания выполняющейся программы коснитесь кнопки Старт/Пауза .

8. ПРОГРАММЫ

8.1 Таблица программ









Программа Температура по умолчанию Диапазон температур	Эталонная скорость отжима Диапазон скорости отжима [об/мин]	Макси- мальная загрузка	Описание программы (Тип загрузки и степень загрязненности)
Еco 40-60 40° C 1)	1200 об./мин (1200- 400)	6 кг	Белый и нелиняющий цветной хлопок. Обычная загрязненность. Энергопотребление при этом уменьшается, а продолжительность программы стирки увеличивается для того, чтобы обеспечить оптимальные результаты стирки.
Хлопок (Cottons) 40° C 90° C - Холодная вода	1200 об./мин (1200- 400)	6 кг	Белый и цветной хлопок. Обычная и сильная загрязненность.
Синтетика (Synthetics) 40° C 60° C - Холодная вода	1200 об./мин (1200- 400)	3 кг	Синтетика или смешанные ткани. Обычная загрязненность.













Программа Температура по умолчанию Диапазон температур	Эталонная скорость отжима Диапазон скорости отжима [об/мин]	Макси- мальная загрузка	Описание программы (Тип загрузки и степень загрязненности)
Деликатная (Delicates) 30° C 40° C - Холодная вода	1200 об./мин (1200- 400)	2 кг	Деликатные ткани, например, из акрила, вискозы, полиэстера и смешанных тканей, требующих более мягкой стирки. Обычная загрязненность.
Быстрая (Rapid 14min) 30° C	800 об./мин (800-400)	1,5 кг	Изделия из синтетических и смешанных тканей. Легкая загрязненность и стирка одежды, которую требуется только освежить.
Полоскание (Rinse)	1200 об./мин (1200- 400)	6 кг	Все ткани за исключением шерсти и вещей, требующих бережного обращения. Программа полоскания и отжима белья. По умолчанию используется скорость отжима, предусмотренная для изделий из хлопка. Уменьшите скорость отжима согласно типу ткани. При необходимости выберите опцию Доп. полоскание для добавления числа полосканий. При пониженной скорости отжима прибор производит ряд щадящих полосканий и короткий отжим.
Отжим/Слив (Spin/Drain)	1200 об./мин (1200- 400)	6 кг	Отжим белья и слива воды из барабана. Все ткани за исключением шерсти и вещей, требующих бережного обращения.
Анти- Аллергия  (Anti-Allergy) 60° C	1200 об./мин (1200- 400)	6 кг	Изделия из белого хлопка. Данная программа удаляет микроорганизмы, в течение нескольких минут поддерживая температуру свыше 60°С. Это помогает избавиться от микробов, бактерий, микроорганизмов и нежелательных частиц. Дополнительный этап полоскания обеспечивает надлежащее удаление остатков моющего средства и пыльцы/компонентов, способных вызвать аллергию. Это делает стирку более эффективной.
Детское (Baby) 40° C 40° C - Холодная вода	1200 об./мин (1200- 400)	2 кг	Цикл подходит для детской одежды. Высокий уровень воды и плавное движение на этапе стирки защищает цвет и волокна.
Шелк (Silk) 30° C	800 об./мин (800-400)	1 кг	Особая программа для шелковых и смешанных синтетических тканей.
Шерсть  (Wool) 40° C 40° C - Холодная вода	1200 об./мин (1200- 400)	1 кг	Для шерстяных изделий, пригодных для машинной стирки, а также для шерстяных изделий, подлежащих ручной стирке, и изделий из других тканей, имеющих на этикетке символ «Ручная стирка». 2)
Спорт (Sport) 30° C 40° C - Холодная вода	1200 об./мин (1200- 400)	3 кг	Спортивные смесовые ткани. Вещи с незначительной степенью загрязненности и вещи, которые требуется освежить.
Деним (Denim) 30° C 40° C - Холодная вода	800 об./мин (1200- 400)	2 кг	Специальная программа для джинсовой ткани с щадящим этапом отжима для уменьшения выцветания и возникновения пятен. Для достижения оптимального ухода рекомендуется уменьшение объема загрузки.

Программа Температура по умолчанию Диапазон температур	Эталонная скорость отжима Диапазон скорости отжима [об/мин]	Макси- мальная загрузка	Описание программы (Тип загрузки и степень загрязненности)
Куртки  (Outdoor) 30° C 40° C - Холодная вода	1200 об./мин (1200- 400)	2 кг ³⁾ 1 кг ⁴⁾	<p> Не используйте кондиционер для белья и убедитесь, что в дозаторе моющего средства отсутствуют остатки кондиционера для белья.</p> <p>Спортивные изделия из синтетики. Данная программа предназначена для щадящей стирки современной спортивной одежды для занятий на открытом воздухе. Она также подойдет для одежды для занятий в зале, на велосипеде, для бега и аналогичных применений. Рекомендованная загрузка белья составляет 2 кг.</p> <p>Изделия из непромокаемых, непромокаемых дышащих и водоотталкивающих тканей. Данная программа также может использоваться для восстановления водоотталкивающих свойств; она специально предназначена для ухода за одеждой с водоотталкивающим покрытием. Для запуска цикла восстановления водоотталкивающих свойств действуйте следующим образом:</p> <ul style="list-style-type: none"> • Залейте моющее средство в отделение  • Залейте специальное средство для восстановления водоотталкивающих свойств ткани в отделение для кондиционера для белья.  • Уменьшите количество загружаемого белья до 1 кг. <p> Для еще большего повышения эффективности процедуры восстановления водоотталкивающих свойств загрузите белье в сушильный барабан и выберите программу сушки Куртки (если она имеется, и если в этикетке с информацией по уходу за изделием допускается барабанная сушка).</p>

- 1) Согласно Регламенту Европейской комиссии 2019/2023, эта программа при температуре 40 °C может очищать хлопчатобумажное белье обычной степени загрязнения, обычно стираемое при температуре 40°C или 60°C вместе в одном и том же цикле.
- 2) В ходе этого цикла барабан медленно вращается, обеспечивая щадящую стирку. Может показаться, что барабан не вращается или вращается ненадлежащим образом, но для данной программы такое поведение является нормальным.
- 3) Программа стирки.
- 4) Программа стирки и этап придания водозащитных свойств.

Совместимость программных режимов

Программа	Дополнительные функции								
									
Есо 40-60		■	■	■	■	■	■	■	■
Хлопок (Cottons)		■	■	■	■	■	■	■	■
Синтетика (Synthetics)		■	■	■	■	■	■	■	■

Программа	Дополнительные функции								
									
Деликатная (Delicates)		■	■	■	■		■	■	■
Быстрая (Rapid 14min)		■	■	■					■
Полоскание (Rinse)		■	■	■			■		■
Отжим/Слив (Spin/Drain)		■	■						■
Анти-Аллергия  (Anti-Allergy)		■	■	■		■	■	■	■
Детское (Baby)		■	■	■	■	■	■		■
Шелк  (Silk)		■	■						■
Шерсть  (Wool)		■	■	■					■
Спорт (Sport)		■	■	■		■	■		■
Куртки  (Outdoor)		■	■	■			■		■
Деним (Denim)		■	■	■	■		■	■	■

Моющие средства, предназначенные для стирки

Программа	Порошок универсальный 1)	Жидкий универсальный порошок	Жидкий для цветного порошок	Порошок для деликатной(шерсть) стирки	Специальные средства стирки
Есо 40-60	▲	▲	▲	--	--
Хлопок (Cottons)	▲	▲	▲	--	--
Синтетика (Synthetics)	▲	▲	▲	--	--
Деликатная (Delicates)	--	--	--	▲	▲
Быстрая (Rapid 14min)	--	▲	▲	--	--
Анти-Аллергия  (Anti-Allergy)	▲	▲	--	--	▲
Детское (Baby)	--	▲	▲	--	▲
Шелк  (Silk)	--	--	--	▲	▲
Шерсть  (Wool)	--	--	--	▲	▲
Спорт (Sport)	--	▲	▲	--	▲
Куртки  (Outdoor)	--	--	--	▲	▲
Деним (Denim)	--	--	▲	▲	▲

1) При температуре выше 60 °С рекомендуется использовать стиральный порошок.

▲ = Рекомендуемые

-- = Не рекомендуется

8.2 Woolmark Apparel Care - Синий





Компания Woolmark Company одобрила применение используемой в данной машине программы стирки шерстяных изделий с этикеткой «ручная стирка» при условии выполнения стирки в соответствии с указаниями производителя данной стиральной машины. Следуйте указаниям по сушке изделия, приведенным на его этикетке, а также другим инструкциям по уходу за бельем. M1145 Символ Вулмарк (Woolmark) является сертификационным знаком во многих странах.


9. ОПЦИИ

9.1 Звуковые сигналы

Прибор имеет возможность выдачи разнообразных звуковых сигналов, выдаваемых в следующих случаях:



- При включении вами прибора (особый короткий сигнал).
- При выключении вами прибора (особый короткий сигнал).
- При касании кнопок (щелчки).
- При недопустимом выборе (3 коротких сигнала).
- При завершении программы (последовательность звуков, длящаяся примерно 2 минуты).
- При неисправности прибора (последовательность звуков, длящаяся примерно 5 минут).

Для **выключения/включения** звуковой сигнализации по окончании программы одновременно коснитесь кнопок  и  и удерживайте их в течение 2 секунд. На дисплее отображается On/Off

 При обнаружении неисправности звуковые сигналы будут выдаваться даже в случае их отключения.

9.2 Функция «Защита от детей»


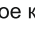
С помощью этой опции можно заблокировать панель управления от детей.

Чтобы **включить/выключить** эту опцию, нажмите кнопку  и удерживайте ее, пока не будет появляться/гаснуть на дисплее .

После выключения прибора он будет использовать данную опцию в качестве настройки по умолчанию.

В течение нескольких секунд после включения прибора функция «Защита от детей» может быть недоступна.

10. ПЕРЕД ПЕРВЫМ ИСПОЛЬЗОВАНИЕМ

1. Убедитесь, что подача электропитания не отключена, а водопроводный кран открыт.
2. Налейте 2 литра воды в отделение для моющих средств, отмеченное значком . Это приведет в действие систему слива.
3. Налейте в отделение для моющих средств, отмеченное значком , небольшое количество моющего средства.
4. Не загружая в прибор белья, выберите и запустите программу для стирки изделий из хлопка на максимальной температуре. Эта процедура удалит из барабана и бака какие бы то ни было загрязнения.

11. ЕЖЕДНЕВНОЕ ИСПОЛЬЗОВАНИЕ



ВНИМАНИЕ! См. главы, содержащие Сведения по технике безопасности.

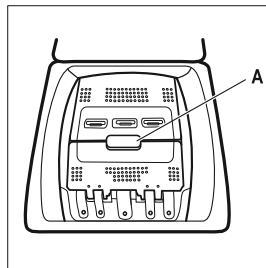
11.1 Включение прибора

1. Вставьте вилку сетевого кабеля в розетку.

- Откройте вентиль подачи воды.
- Включите прибор нажатием на кнопку Вкл/Выкл. Прозвучит короткий звуковой сигнал.

11.2 Загрузка белья

- Откройте крышку прибора.
- Нажмите на кнопку **A**. Автоматически откроется барабан.
- Поместите белье в барабан по одной вещи за раз.
- Перед загрузкой встряхните каждое загружаемое изделие.
- Не превышайте норму загрузки при укладке белья в барабан.
- Закройте барабан и крышку.



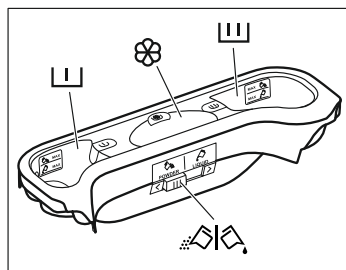
ПРЕДУПРЕЖДЕНИЕ! Перед тем, как закрыть крышку прибора, убедитесь, что барабан закрыт как следует.

11.3 Отделения дозатора моющих средств. Добавление средства для стирки и добавок

- Отмерьте требуемое количество средства для стирки и кондиционера для ткани.
- Поместите в соответствующие отделения моющее средство и кондиционер для белья.



Всегда следуйте инструкциям, приведенным на упаковке средств для стирки.



Отсек средства для стирки, используемого на этапе предварительной стирки. Отметки «МАКС» указывают на максимально допустимые уровни средства для стирки (порошкового или жидкого).



Отсек средства для стирки, используемого на этапе стирки. Отметки «МАКС» указывают на максимально допустимые уровни средства для стирки (порошкового или жидкого).



Отделение для жидких добавок (кондиционера для тканей, средства для подкрахмаливания).



Отметка **M** указывает на максимальный уровень жидких добавок.



Заслонка для порошкового или жидкого средства для стирки.

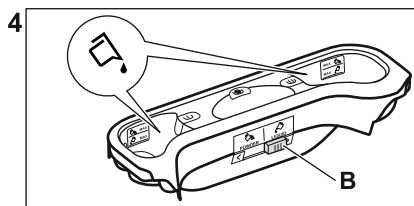
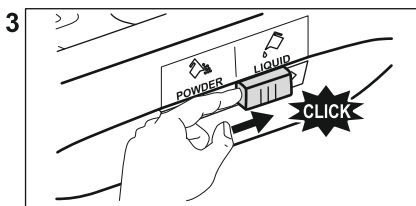
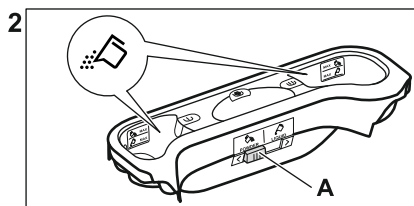
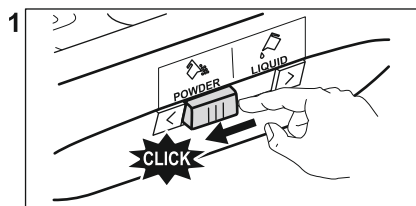
11.4 Жидкое или порошковое средство для стирки.



При использовании жидкого средства для стирки:

- Не используйте гелеобразные или густые жидкие средства для стирки.
- Не превышайте максимальный уровень жидкого средства для стирки.
- Не устанавливайте функцию отложенный старт.

- Положение **A** для стирального порошка (заводская настройка).
- Положение **B** для жидкого средства для стирки.



11.5 Настройка программы

1. Поверните селектор программ на требуемую программу стирки. Индикатор кнопки Старт/Пауза мигает. На дисплее отобразится ориентировочная продолжительность программы.
2. Для изменения температуры или скорости отжима коснитесь соответствующих кнопок.
3. При необходимости задайте одну или более опций, коснувшись соответствующих кнопок. На дисплее загорятся соответствующие индикаторы и изменятся соответствующие показатели.

В случае, если выбор **недопустим**, будет выдан звуковой сигнал, а на дисплее высветится **- - -**.

11.6 Запуск программы

Коснитесь кнопки Старт/Пауза для запуска программы. Имеется возможность запуска программы, мигает (т.е. когда ручка выбора программ установлена в неверное положение). Соответствующий индикатор перестанет мигать и загорится постоянным светом. Начнется выполнение программы; крышка будет заблокирована. На дисплее отображается индикатор когда индикатор кнопки не горит и не .

Перед набором воды на короткое время может включиться сливной насос.

11.7 Запуск программы с отсрочкой пуска

1. Последовательным касанием кнопки Отсрочка старта добейтесь отображения на дисплее требуемого времени отсрочки. На дисплее высветится индикация .
 2. Коснитесь кнопки Старт/Пауза . Прибор заблокирует крышку и начнет выполнение обратного отсчета времени, оставшегося до пуска. На дисплее отображается индикатор .
- По окончании обратного отсчета произойдет автоматический запуск программы.

Отмена отсрочки пуска после запуска обратного отсчета

Для отмены отсрочки пуска:

1. Коснитесь кнопки Старт/Пауза , чтобы перевести прибор в режим паузы. Замигает соответствующий индикатор.
2. Последовательным касанием кнопки Отсрочка старта добейтесь отображения на дисплее и выключения индикатора .
3. Снова коснитесь кнопки Старт/Пауза , чтобы сразу же запустить программу.


Изменение отсрочки пуска после запуска обратного отсчета

Для изменения отсрочки пуска:


1. Коснитесь кнопки Старт/Пауза , чтобы перевести прибор в режим паузы. Замигает соответствующий индикатор.
2. Последовательным касанием кнопки Отсрочка старта добейтесь отображения на дисплее требуемого времени отсрочки.

3. Снова коснитесь кнопки Старт/Пауза  , чтобы запустить новый обратный отсчет.

11.8 Система определения максимальной загрузки SensiCare



После касания кнопки Старт/Пауза .

1. Система SensiCare приступает к определению веса загрузки для вычисления фактической продолжительности программы. Во время данной фазы расположенные под цифрами дисплея текущего времени полоски Менеджера времени ---- воспроизводят простую анимацию.
2. Примерно через 15-20 минут полоски Менеджера времени исчезают и на дисплее отображается продолжительность нового цикла. Прибор автоматически корректирует продолжительность программы сообразно загрузке для достижения идеальных результатов стирки за минимально возможное время.

 Функция системы SensiCare доступно не для всех программ, например: Шерсть, Полоскание, Отжим, программы с коротким циклом.

11.9 Прерывание программы и изменение опций

Во время работы программы допускается изменение только ряда опций:

1. Коснитесь кнопки Старт/Пауза  . Замигает соответствующий индикатор.
2. Внесите изменения в опции. На дисплее изменятся соответствующие показатели.
3. Коснитесь кнопки Старт/Пауза  еще раз.


Программа стирки продолжит работу.

11.10 Отмена выполняющейся программы


1. Для отмены программы и выключения прибора нажмите на кнопку Вкл/Выкл.
2. Нажмите на кнопку Вкл/Выкл, чтобы включить прибор вновь.

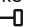
 Если этап SensiCare System уже был выполнен и началась заливка в прибор воды, при выполнении новой программы этап **SensiCare System не повторяется**. Вода и моющее средство не сливаются во избежание лишних затрат.

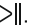
Имеется альтернативный метод отмены:


1. Поверните селектор программ в положение «Сброс»  .
 2. Подождите 1 секунду. На дисплее отобразится ---- .
- Теперь можно выбрать новую программу стирки.

11.11 Открывание крышки - добавление одежды

 Если температура или уровень воды в барабане слишком высоки и/или барабан еще вращается, открывать крышку не следует.


Во время выполнения программы или отсчета времени при отсрочке пуска крышка прибора остается заблокированной. На дисплее отображается индикатор  .

1. Коснитесь кнопки Старт/Пауза .

Индикатор  начнет мигать.

2. Дождитесь, пока индикатор блокировки крышки  не перестанет мигать и не погаснет.

Откройте крышку прибора и дверцы барабана. При необходимости добавьте или извлеките вещи.

Закройте крышку барабана и крышку. Коснитесь кнопки Старт/Пауза  .


Выполнение программы или отсчета времени отсрочки пуска продолжится.

11.12 Окончание программы

После окончания работы программы прибор автоматически останавливается. Выдается звуковой сигнал (если эта функция включена).


На дисплее отображается .

Индикатор кнопки Старт/Пауза  гаснет.

Блокировка крышки отключается, а индикатор  гаснет.

1. Выключите прибор нажатием на кнопку Вкл/Выкл.

Через пять минут после окончания программы стирки функция энергопотребления автоматически выключит прибор.

 При повторном включении прибора на дисплее отображается окончание предыдущей программы. Для выбора нового цикла поверните селектор программ.

2. Выньте белье из прибора.



3. Убедитесь, что барабан пуст.

4. Оставьте крышку и дозатор моющих средств приоткрытыми для предотвращения образования плесени и неприятных запахов.

5. Закройте водопроводный вентиль.

11.13 Слив воды после окончания цикла


В случае выбора программы или опции, по окончании которых в баке остается вода, выполнение программы завершается, но:

- В области времени отображается , а на дисплее отображается индикатор блокировки крышки .

- Барабан по-прежнему продолжает вращаться с периодическими паузами для предотвращения образования складок на белье.


- Крышка остается заблокированной.



- Чтобы открыть крышку, необходимо слить воду.


1. При необходимости коснитесь кнопки Отжим  для уменьшения заданной прибором скорости отжима.

2. Нажмите на кнопку Старт/Пауза 

- В случае выбора Опст. полоскания  прибор произведет слив воды и отжим.

- В случае выбора Тихо  прибор произведет только слив воды.

Индикаторы опций Опст. полоскания  и Тихо  исчезают.

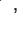
3. По окончании программы индикатор блокировки дверцы  погаснет и дверцу можно будет открыть.


4. Нажмите и удерживайте кнопку Вкл/Выкл в течение нескольких секунд, чтобы выключить прибор.

11.14 Опция ожидания

Опция ожидания автоматически выключает прибор для снижения потребления электроэнергии, если:

- Прибор не используется в течение 5 минут. Нажмите на кнопку Вкл/Выкл, чтобы включить прибор вновь.

- Через 5 минут по окончании программы стирки нажмите на кнопку Вкл/Выкл, чтобы включить прибор вновь. На дисплее отображается конец последней программы. Для выбора нового цикла поверните селектор программ. Если селектор установлен в положение «Сброс» , прибор автоматически выключится через 30 секунд.

 В случае выбора программы или опции, при окончании которой в баке остается вода, функция ожидания не отключает прибор, чтобы напомнить о необходимости слива воды.

12. ПОЛЕЗНЫЕ СОВЕТЫ



ВНИМАНИЕ! См. главы, содержащие Сведения по технике безопасности.

12.1 Загрузка белья

- Разделите белье на: белое белье, цветное белье, синтетику, деликатное белье и изделия из шерсти.

- Следуйте инструкциям, приведенным на ярлыках вещей с информацией по уходу за ними.

- Не стирайте одновременно белое и цветное белье.

- Некоторые цветные вещи могут обесцвечиваться при первой стирке. Первые несколько стирок рекомендуется стирать их отдельно.

- Выверните многослойные изделия, изделия из шерсти и вещи с аппликациями.

- Заранее обработайте стойкие пятна.

- При помощи специального средства для стирки отстирайте сильно загрязненные места.

- Обращайтесь со шторами с осторожностью. Удалите крючки или поместите занавески в мешок для стирки или наволочку.


- Не стирайте белье с необработанными краями или с разрезами. Помещайте небольшие вещи и деликатные вещи (например, бюстгалтеры с косточками, ремни, колготки, шнурки, ленты и т.д.) в мешок для стирки.

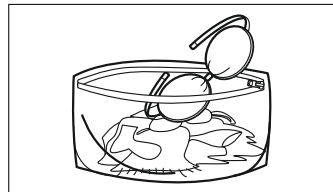
- При крайне малой загрузке на этапе отжима может иметь место дисбаланс, ведущий к избыточной вибрации. В этом случае:

- Очень маленькая загрузка белья может вызвать проблемы с балансом в фазе вращения, что приводит к чрезмерной вибрации. Если это случится:

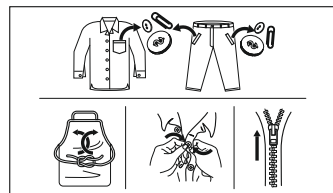
- прервать программу и открыть дверь (см. главу «Ежедневное использование»);

- равномерно распределите белье вручную;

- нажмите кнопку Старт/Пауза . Фаза отжима продолжится.



- Застегните наволочки, закройте молнии, зацепите крючки, защелкните кнопки. Завяжите ремни, веревки, шнурки, ленты и другие не завязанные элементы.
- Выньте из карманов все их содержимое и расправьте вещи.



12.2 Стойкие пятна

Вода и средство для стирки могут не справиться с некоторыми пятнами.

Такие загрязнения рекомендуется обработать заранее до загрузки одежды в прибор.

В продаже имеются специализированные средства для выведения пятен. Используйте пятновыводители, подходящие к конкретному типу пятен и ткани.

12.3 Моющие средства и другие добавки

- Используйте только моющие средства и добавки, предназначенные специально для стиральных машин:
 - стиральные порошки для всех типов тканей, не считая деликатных тканей. Для гигиенической обработки белья выбирайте порошковые средства, содержащие отбеливающие вещества.
 - жидкие моющие средства, предпочтительные для низкотемпературных программ стирки (макс. температура 60°C) для всех типов тканей или специально предназначенные для стирки только шерстяных изделий.
- Не смешивайте разные средства для стирки.
- В целях сохранения окружающей среды не используйте моющие средства в количествах, превышающих рекомендуемые.
- Следуйте инструкциям, приведенным на упаковке моющих или других средств, не превышая указанный максимальный уровень (**MAX**).
- Выбирайте рекомендованные моющие средства, подходящие для типа и цвета конкретной ткани, температуры программы стирки и уровня загрязненности.
- Не смешивайте разные виды моющих средств.
- Используйте меньше моющего средства, если:
 - надо постирать небольшую загрузку,
 - белье немного грязное,
 - появляется большое количество пены в во время стирки.
- При использовании таблеток или капсул клади их всегда внутрь барабана.

Отсутствие мощного средства может привести к:

- неудовлетворительные результаты стирки.
- белье становится серым
- засаленная одежда
- плесень в приборе.

Чрезмерное количество мощного средства может привести к:

- пенообразование
- снижение моющего эффекта
- недостаточное полоскание
- большее воздействие на окружающую среду

12.4 Рекомендации по экологичному использованию

- При стирке белья обычной загрязненности выбирайте Всегда запускайте программу стирки при максимально
- Всегда запускайте программу стирки при максимально допустимой загрузке белья.
- В случае предварительной обработки пятен можно использовать пятновыводитель в случае выбора программу с более низкой температурой.
- Для того, чтобы правильно выбрать нужное количество средства для стирки, узнайте, какова жесткость воды в вашей водопроводной сети. См. Главу «Жесткость воды».
- Перед сушкой белья в сушилке установить максимально возможную скорость отжима для выбранной программы стирки. Это сэкономит вам энергию во время сушки!

12.5 Жесткость воды

Если вода в вашем регионе имеет высокую или среднюю жесткость, рекомендуется использовать предназначенные для стиральных машин смягчители для воды. В регионах, где вода имеет низкую жесткость, использование смягчителя для воды не требуется.

Чтобы узнать уровень жесткости воды в вашем регионе обратитесь местную службу контроля водоснабжения.

Используйте нужное количество смягчителя воды. Следуйте инструкциям, приведенным на упаковке данных средств.

13. УХОД И ОЧИСТКА



ВНИМАНИЕ! См. главы, содержащие

13.1 Программа периодической очистки

Периодическая очистка помогает продлить срок службы вашего прибора.

После каждого цикла держите слегка открытым дверцу и дозатор для моющих средств для циркуляции воздуха и высушивайте влагу в устройстве: таким образом предотвращается образование плесени и запахов.

Если устройство не используется какое-то время: перекройте водопроводный кран и отключите прибор.

В следующих абзацах объясняется, как очищается каждая часть.

Ориентировочный график уборки

Удаление накипи	Дважды в год
Очистка прокладки крышки	Каждые два месяца
Очистка барабана	Каждые два месяца
Очистка дозатора моющего средства	Каждые два месяца
Очистка фильтра сливного насоса	Дважды в год
Очистка фильтра в наливном шланге и фильтр клапана.	Дважды в год

13.2 Удаление посторонних предметов



Перед началом цикла убедитесь, что карманы пусты и все свободные элементы связан. См. раздел «Загрузка белья»

Удалите все посторонние предметы (например: металлические зажимы, пуговицы, монеты, и др.), которые вы можете найти в фильтрах и барабане. См. параграфы «Чистка барабана», «Чистка сливного насоса», а «Чистка фильтра в подающем шланге и фильтр клапана». При необходимости обращайтесь в авторизованный сервисный центр.

13.3 Внешняя очистка

Для очистки прибора используйте только теплый слабый мыльный раствор. Насухо вытрите все поверхности.



ПРЕДУПРЕЖДЕНИЕ! Не используйте составы на основе спирта, растворителей или химических веществ.



ПРЕДУПРЕЖДЕНИЕ! Не производите очистку металлических поверхностей при помощи моющего средства на основе хлора.

13.4 Удаление накипи



Если вода в вашем регионе имеет высокую или среднюю жесткость, рекомендуется использовать предназначенные для стиральных машин средства для удаления накипи.

Регулярно проверяйте, не образовалась ли в барабане накипь.

Обычные моющие средства содержат в своем составе смягчающие добавки, и тем не менее рекомендуется время от времени запускать цикл с пустым барабаном и средством для удаления накипи.



Всегда следуйте инструкциям, приведенным на упаковке данных средств.

13.5 Профилактическая стирка

Многочисленное и длительное использование программ, использующих низкую температуру, может стать причиной отложений моющего средства и остатков ворса, а также роста бактерий внутри барабана и бака. Это может привести к образованию неприятных запахов и плесени. Для устранения данных отложений и очистки внутренних компонентов приборов регулярно (не менее раза в месяц) запускайте цикл профилактической стирки.



См. Главу «Очистка барабана».


13.6 Очистка барабана

- Регулярно проверяйте состояние барабана на предмет нежелательных отложений.
- Отложения ржавчины в барабане могут образоваться вследствие попадания в барабан вместе с бельем ржавых посторонних предметов или вследствие высокого содержания железа в водопроводной воде.
- Очистите барабан с помощью специального средства для чистки предметов из нержавеющей стали.

i Всегда следуйте инструкциям, приведенным на упаковке данных средств. Не используйте для чистки барабана чистящие средства, имеющую кислотную основу или содержащие хлор, а также металлические губки.

Для тщательной стирки:

1. Выньте все белье из барабана.
2. Выберите программу Хлопок и установите максимально высокую температуру.
3. Добавьте в пустой барабан небольшое количество порошкового моющего средства, чтобы удалить оставшиеся загрязнения.

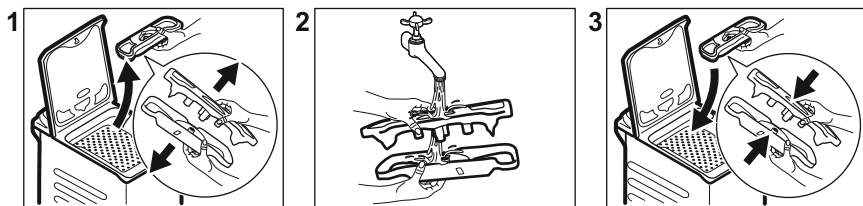
i Время от времени по окончании цикла на дисплее может появляться значок  он уведомляет о том, что рекомендуется произвести «очистку барабана». По окончании очистки барабана значок исчезает.

13.7 Уплотнитель крышки

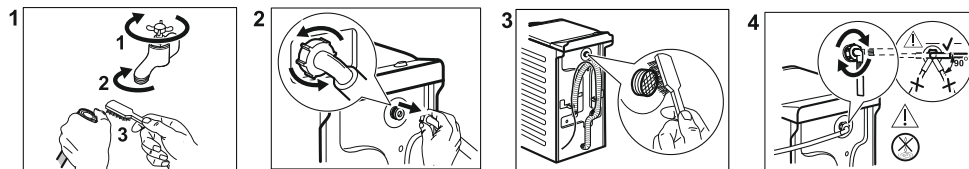
Регулярно осматривайте уплотнитель. При необходимости производите его очистку при помощи лосьона на основе нашатырного спирта, не допуская образования царапин на поверхности уплотнителя.

i Всегда следуйте инструкциям, приведенным на упаковке данных средств.

13.8 Очистка дозатора моющего средства



13.9 Очистка наливного шланга и фильтра клапана



13.10 Чистка фильтра сливного насоса

Регулярно проверяйте состояние фильтра сливного насоса и не забывайте его очищать. Выполните очистку сливного насоса, если:

- Прибор не сливает воду.
- Барабан не вращается.
- Прибор издает необычный шум, вызванный блокированием сливного насоса.
- На дисплее высвечивается код неисправности E20.

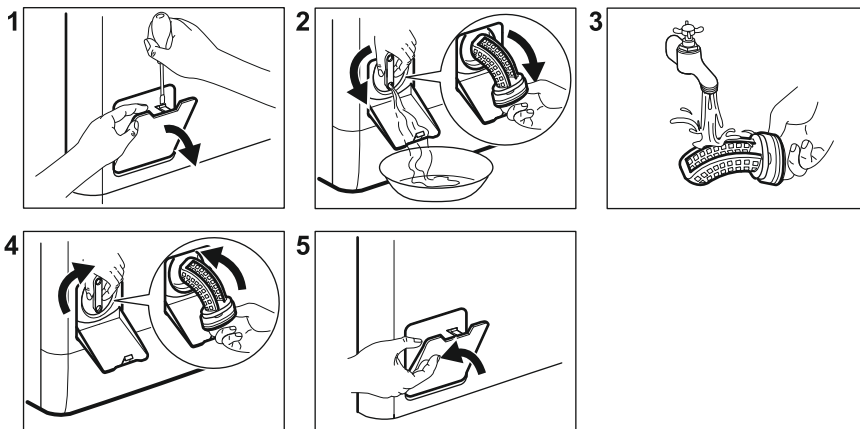


ВНИМАНИЕ!

- Выньте вилку сетевого шнура из розетки.
- Не извлекайте фильтр во время работы прибора.
- Не производите очистку насоса, если в приборе находится горячая вода. Подождите, пока вода не остынет.

Всегда держите под рукой тряпку, чтобы вытереть воду, которая может пролиться при снятии фильтра.

Для очистки насоса выполните следующие действия:



13.11 Экстренный слив

Если прибор не может выполнить слив воды, произведите процедуру, описанную в Параграфе «Чистка сливного насоса». При необходимости очистите насос.

После выполнения операции экстренного слива воды необходимо повторно включить систему слива:

1. Залейте 2 литра воды в отсек дозатора моющего средства для основной стирки.
2. Запустите программу, чтобы слить воду.

13.12 Меры против замерзания

Если прибор установлен в месте, где температура может достигать значений около нуля градусов или опускаться ниже 0°C, удалите из наливного шланга и сливного насоса оставшуюся там воду.

1. Выньте вилку сетевого кабеля из розетки.
2. Закройте водопроводный вентиль.
3. Поместите оба конца наливного шланга в контейнер и дайте воде вытечь из шланга.
4. Слейте воду из сливного насоса. См. операции, выполняемые для экстренного слива воды.
5. После слива воды из сливного насоса подключите наливной шланг.



ВНИМАНИЕ!

Перед тем, как вновь использовать прибор, убедитесь, что температура превышает 0°C. Производитель не несет ответственности за ущерб, вызванный воздействием низких температур.

14. УСТРАНЕНИЕ НЕИСПРАВНОСТЕЙ



ВНИМАНИЕ!

См. главы, содержащие Сведения по технике безопасности.


14.1 Коды аварийных сигналов и возможные неисправности

Прибор не запускается или останавливается во время работы. Сначала попытайтесь найти решение проблемы (см. Таблицу). В случае повторного возникновения неисправности обратитесь в авторизованный сервисный центр.



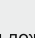
ВНИМАНИЕ!

Перед выполнением любых операций выключите прибор.

В случае ряда проблем прибором могут выдаваться звуковые сигналы, кнопка  Старт/Пауза может постоянно мигать, а на дисплее высвечиваться коды ошибок:

Проблема	Возможное решение
E 10 В прибор не поступает как следует вода	<ul style="list-style-type: none"> • Убедитесь, что водопроводный кран открыт. • Убедитесь, что давление в водопроводной сети не понижено. Для получения сведений об этом обратитесь в местную службу водоснабжения. • Убедитесь, что водопроводный кран не засорен. • Убедитесь, что наливной шланг не перекручен, не поврежден и не передавлен. • Убедитесь, что наливной шланг подключен правильно. • Убедитесь, что фильтр наливного шланга и фильтр клапана не засорены. См. главу «Уход и очистка».
E20 Прибор не сливает воду.	<ul style="list-style-type: none"> • Убедитесь, что сливная труба не засорена. • Убедитесь, что сливной шланг не перекручен и не передавлен. Убедитесь, что водопроводный кран не засорен. • Убедитесь, что сливной фильтр не засорен. При необходимости очистите фильтр. См. главу «Уход и очистка». • Убедитесь, что сливной шланг подключен правильно. • Выберите программу слива, если выбрана программа без использования слива. • Если использовалась опция, в результате работы которой в баке остается вода, воспользуйтесь программой «Слив».
E9 1 Отсутствует обмен данными между электронными компонентами прибора.	<ul style="list-style-type: none"> • Программа не завершена надлежащим образом или прибор прекратил работу слишком рано. • Если код неисправности появляется снова, обратитесь в авторизованный сервисный центр.
EN0 Нестабильная работа электросети.	<ul style="list-style-type: none"> • Дождитесь стабилизации электросети.
EFO Сработала система защиты от перелива	<ul style="list-style-type: none"> • Отключите прибор и закройте кран подачи воды. Обратитесь в авторизованный сервисный центр.

Если на дисплее появляются другие коды аварийных сигналов, выключите и снова включите прибор. Если проблема не устранена, обратитесь в авторизованный сервисный центр. В случае другой проблемы со стиральной машиной см. таблицу ниже, где возможно вы найдете подходящее решение.

Проблема	Возможное решение
Программа не запускается.	<ul style="list-style-type: none"> • Убедитесь, что вилка сетевого шнура вставлена в розетку электропитания. • Убедитесь, что крышка прибора и дверца барабана как следует закрыта. • Убедитесь, что предохранитель на электрощитке не поврежден. • Убедитесь, что кнопка Старт/Пауза  была нажата. • Если задана функция «Отсрочка пуска», отмените отсрочку или дождитесь окончания обратного отсчета. • Отключите функцию «Защита от детей», если она включена. • Убедитесь, что селектор установлен на выбранной программе.
Прибор набирает воду и тут же производит ее слив	<ul style="list-style-type: none"> • Удостоверьтесь, что сливной шланг находится в нужном положении. Возможно, шланг расположен слишком низко. См. главу «Инструкция по установке».
После цикла стирки в дозаторе моющих средств имеются остатки моющего средства.	<ul style="list-style-type: none"> • Удостоверьтесь, что заслонка находится в нужном положении. • Убедитесь, что вы используете дозатор моющего средства согласно указаниям, приведенным в руководстве пользователя.

Проблема	Возможное решение
Отжим не используется или цикл стирки длится дольше, чем обычно.	<ul style="list-style-type: none"> • Отжим не используется или цикл стирки длится дольше, чем обычно. • Убедитесь, что сливной фильтр не засорен. При необходимости очистите фильтр. См. главу «Уход и очистка». • Распределите вещи в барабане вручную и снова запустите этап отжима. Эта проблема может быть вызвана разбалансировкой.
Вода на полу.	<ul style="list-style-type: none"> • Убедитесь, что соединения шлангов герметичны, а утечки воды отсутствуют. • Убедитесь, что наливной шланг и сливной шланги неповреждены. • Убедитесь, что используется подходящее моющее средство в необходимом количестве.
Невозможно открыть крышку прибора.	<ul style="list-style-type: none"> • Проверьте, не была ли выбрана программа стирки с оставлением воды в баке. • Убедитесь, что программа стирки завершена. • Если в барабане осталась вода, выберите программу с использованием слива или отжима. • Убедитесь, что прибор получает электропитание. • Эта проблема может быть вызвана неисправностью прибора. Обратитесь в авторизованный сервисный центр.
Нестабильная работа электросети.	<ul style="list-style-type: none"> • Убедитесь, что прибор как следует выровнен. См. главу «Инструкция по установке». • Убедитесь, что упаковка и/или транспортировочные болты удалены. См. главу «Инструкция по установке». • Добавьте в барабан еще белья. Возможно, нагрузка недостаточна велика.
В ходе выполнения программы ее продолжительность увеличивается или уменьшается.	<ul style="list-style-type: none"> • SensiCare System может регулировать продолжительность программы согласно типу и размеру загрузки. См. раздел «Определение загрузки SensiCare System» главы «Ежедневное использование».
Результаты стирки неудовлетворительны.	<ul style="list-style-type: none"> • Увеличьте количество моющего средства или используйте другое моющее средство. • Перед стиркой используйте специальные средства для удаления стойких пятен. • Убедитесь в правильности выбранной температуры. • Уменьшите объем загрузки.
Слишком много пены в барабане во время цикла стирки.	<ul style="list-style-type: none"> • Уменьшите количество моющего средства.

После проверки включите прибор. Выполнение программы продолжится с того момента, на котором она была прервана.

Если неисправность появится снова, обратитесь в авторизованный сервисный центр.

Если на дисплее отображаются другие коды ошибок, выключите и включите прибор. В случае повторного возникновения неисправности обратитесь в авторизованный сервисный центр.

Минимальный период, в течение которого будут доступны запасные части, необходимые для ремонта стиральной машины, составляет 36 месяцев.

15. ПОКАЗАТЕЛИ ПОТРЕБЛЕНИЯ

15.1 Введение



См. веб-ссылку www.theenergylabel.eu для получения более подробной информации о данных на маркировке энергоэффективности.



Штрих-код на этикетке энергетических параметров поставляется с устройством, содержит веб-ссылку для получения информации о производительности прибора в ЕС База данных ЭПРЕЛ. Метка энергетических параметров сохранить для дальнейшего использования вместе с руководство пользователя и все остальные документы, прилагаемые к данному устройству. Вы можете найти ту же информацию в EPREL БД по ссылке <https://eprel.ec.europa.eu>, название и номер модели продукта, которые указаны на паспортной табличке прибора. Информацию о расположении заводской таблички см. глава «Описание продукта».

- Загрузка стиральной машины до номинальной вместимости, указанной производителем для соответствующих программ, будет способствовать экономии электроэнергии и воды;
- Наиболее эффективными программами с точки зрения энергопотребления обычно являются те, которые работают при более низких температурах стирки и большей продолжительности выполнения программы;

15.2 Обозначения

кг	Загрузка белья.	h:mm	Продолжительность программы
кВт	Потребление энергии.	°C	Температура стирки.
Литр	Потребление воды.	об./мин.	Скорость отжима.
%	Остаточная влажность в конце фазы отжима. Чем больше скорость отжима, тем выше шум, а остаточная влажность ниже.		



Стоимость и продолжительность программы могут отличаться в зависимости от конкретных условий (например, комнатная температура, температура и давление воды, размер загрузки и тип белья, напряжение питания), а также если вы измените настройку программы по умолчанию.

15.3 Согласно регламенту Европейской комиссии 2019/2023

Программа ESO 40-60	кг	кВт	Литры	h:mm	%	°C	об./мин. 1)
Полная загрузка	6	0.940	47	3:17	53	47	1151
Половина загрузки	3	0.518	37	2:35	53	39	1151
Четверть загрузки	1,5	0.260	29	2:35	55	25	1151

1) Максимальная скорость отжима.

15.4 Энергопотребление в разных режимах

Выкл.	Режим ожидания	Отложенный старт
0.48	0.48	4.00

Время перехода в режим «Выкл./ожидание» составляет не более 15 минут.

15.5 Общие программы



Эти значения являются ориентировочными.

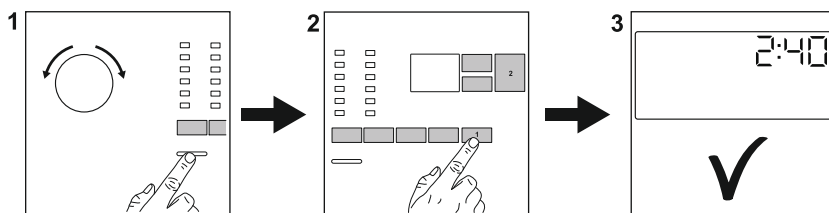
Программа	кг	кВт	Литры	Время	%	°С	об./мин. 1)
Хлопок 2) (Cottons) 90 °С	6	2.60	85	3:25	53	85	1200
Хлопок (Cottons) 60 °С	6	1.85	85	3:25	53	55	1200
Хлопок 20 °С 3) (Cottons)	6	0.40	85	2:45	53	20	1200
Синтетика (Synthetics) 40 °С	3	0.65	55	2:10	35	40	1200
Деликатная 4) 30 °С (Delicates)	2	0.35	50	1:00	35	30	1200
Шерсть (Wool) 30 °С	1	0.20	35	1:10	30	30	1200

- 1) Индикатор опорной скорости отжима.
- 2) Подходит для стирки сильно загрязненных тканей.
- 3) Подходит для стирки слабо загрязненного хлопка.
- 4) Он также выполняет цикл быстрой стирки для слабозагрязненного белья.

16. КРАТКОЕ РУКОВОДСТВО

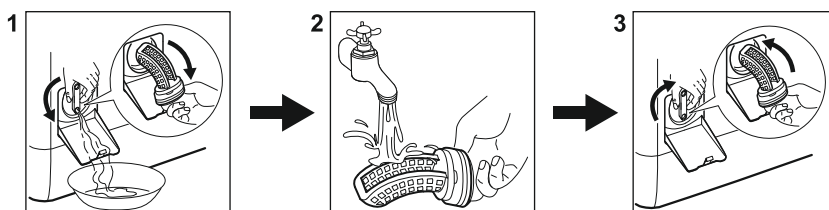
16.1 Ежедневное использование

- Вставьте вилку сетевого кабеля в розетку.
- Откройте вентиль подачи воды.
- Загрузите белье.
- Залейте моющее средство и другие добавки в соответствующие отделения дозатора моющего средства.



- 1) Нажмите на кнопку **Вкл/Выкл** для включения прибора. Поверните селектор программ для выбора требуемой программы.
- 2) Выберите требуемые опции (1) при помощи соответствующих сенсорных кнопок. Коснитесь кнопки **Старт/Пауза** (2) для запуска программы.
- 3) Прибор начнет работу. По окончании работы программы выгрузите белье. Нажмите на кнопку **Вкл/Выкл** для выключения прибора.

16.2 Чистка фильтра сливного насоса



Регулярно производите чистку фильтра, особенно если на дисплее высветился код ошибки

E20



16.3 Программы

Программы	Вместимость	Описание изделия
ЕСО 40-60	6 кг	Белый и цветной хлопок. Обычно загрязненный одежда.
Хлопок (Cottons)	6 кг	Белый и цветной хлопок.
Синтетика (Synthetics)	3 кг	Синтетика или смешанные ткани.
Деликатная (Delicates)	2 кг	Тонкие ткани, такие как акрил, вискоза и белье из полиэстера.
Быстрая 14 мин. (Rapid 14min)	1,5 кг	Слегка загрязненный или один раз ношенный хлопок хлопковое и синтетическое белье.
Полоскание (Rinse)	6 кг	Все ткани за исключением шерсти и вещей, требующих бережного обращения. Программа полоскания и отжима.
Отжим/Слив (Spin/Drain)	6 кг	Все ткани за исключением шерсти и вещей, требующих бережного обращения. Программа отжима и слива воды.
Анти-Аллергия  (Anti-Allergy)	6 кг	Изделия из белого хлопка. Данная программа помогает избавиться от микробов и бактерий.
Детская (Baby)	2 кг	Нежный цикл подходит для детской одежды.
 Шелк (Silk)	1 кг	Специальная программа для стирки шелковых и смешанных синтетических тканей.
 Шерсть (Wool)	1 кг	Шерсть, пригодная для машинной стирки, а также шерстяные изделия, подлежащие ручной стирке и деликатные ткани.
Спорт (Sport)	3 кг	Спортивная одежда.
 Куртки (Outdoor)	2 кг 1) 1 кг 2)	Современная спортивная уличная одежда.
Деним (Denim)	3 кг	Одежда из джинсовой ткани.

1) Программа стирки.

2) Программа стирки и этап придания водозащитных свойств.

17. ОХРАНА ОКРУЖАЮЩЕЙ СРЕДЫ

Материалы с символом  следует сдавать на переработку. Положите упаковку в соответствующие контейнеры для сбора вторичного сырья. Принимая участие в переработке старого электробытового оборудования, Вы помогаете защитить окружающую среду и здоровье человека. Не выбрасывайте вместе с бытовыми отходами бытовую технику, помеченную символом . Доставьте изделие на местное предприятие по переработке вторичного сырья или обратитесь в свое муниципальное управление.

Изготовитель: «Electrolux Appliances AB»

Место нахождения: St. Göransgatan 143, 105 45, Stockholm, Швеция.

Адрес места осуществления деятельности по изготовлению продукции:

«Electrolux Poland Sp. z o.o.», 55-200, Olawa, ul. Ofiar Katynia, 5, Польша

Импортер/Уполномоченная организация: ЧУП«Мобильный город» Республика Беларусь, 220026, г. Минск, ул. Жилуновича, д.11/1, каб. 1, тел.: +375 44 500 02 02

Страна происхождения: Польша.

Гарантийный срок: 2 года.

Срок службы: 3 года.

Дата изготовления изделия указана в его серийном номере, где первая цифра номера соответствует последней цифре года изготовления, а вторая и третья цифры – порядковому номеру недели.

Например, серийный номер 84512345 означает, что изделие изготовлено на сорок пятой неделе 2018 года.

Информационный лист стиральных машин

Название поставщика или торговая марка: Electrolux							
Адрес поставщика:							
Модель: EW6TN24262							
Общие параметры продукта:							
Параметр		Значение		Параметр		Значение	
Номинальная вместимость, кг ^(a)	6,0		Габаритные размеры, см	Высота	91		
				Ширина	40		
				Глубина	60		
Индекс энергетической эффективности <i>EEI</i> ^(a)	79,8		Класс энергетической эффективности (a)	D			
Показатель эффективности отстирывания ^(a)	1,031		Эффективность полоскания, г/кг ^(a)	4,9			
Потребление энергии в кВт·ч за цикл, по программе «есо 40-60». Фактическое потребление энергии будет зависеть от того, как прибор используется.	0,646		Расход воды в литрах за цикл по программе «есо 40-60». Фактический расход воды будет зависеть от того, как прибор используется и от жесткости воды.	40			
Максимальная температура внутри обработанного текстиля, °C ^(a)	номинальная загрузка	47	Взвешенное содержание остаточной влаги, % ^(a)	номинальная загрузка	53		
	половинная	39		половинная	53		
	четвертная	25		четвертная	53		
Скорость отжима, об/мин ^(a)	номинальная загрузка	1151	Класс эффективности отжима ^(a)	B			
	половинная	1151					
	четвертная	1151					
Продолжительность программы, ч:мин ^(a)	номинальная загрузка	3:17	Тип	Отдельно стоящая			
	половинная	2:35					
	четвертная	2:35					
Значение скорректированного уровня звуковой мощности в фазе отжима, дБ(A) ^(a)	77		Класс акустического шума (фаза отжима) (a)	C			
Режим «Выключено», Вт (если применимо)	0,48		Режим ожидания, Вт (если применимо)	0,48			
Режим отложенного старта, Вт (если применимо)	4,00		Сетевой режим (ожидания), Вт (если применимо)	-			
Минимальный гарантийный срок эксплуатации, предлагаемой поставщиком: 12 месяцев							
Этот продукт предназначен для высвобождения ионов серебра во время цикла стирки.			НЕТ				
Дополнительная информация:							

Примечание – (a) для программы «есо 40-60»

Технический лист стиральных машин

Параметр	Значения	Единицы измерения
Номинальная вместимость для программы «есо 40-60» с интервалом 0,5 кг ^(a)	6,0	кг
Потребление энергии программы «есо 40-60» при номинальной вместимости ($E_{W, full}$)	0,940	кВт·ч/цикл
Потребление энергии программы «есо 40-60» при половине от номинальной вместимости ($E_{W, 1/2}$)	0,518	кВт·ч/цикл
Потребление энергии программы «есо 40-60» при четверти от номинальной вместимости ($E_{W, 1/4}$)	0,260	кВт·ч/цикл
Взвешенное потребление энергии программы «есо 40-60» (E_W)	0,646	кВт·ч/цикл
Потребление энергии в стандартном цикле (SCE)	0,810	кВт·ч/цикл
Индекс энергетической эффективности (EEL)	79,8	—
Расход воды стиральной машины для программы «есо 40-60» при номинальной вместимости ($W_{W, full}$)	47	л/цикл
Расход воды стиральной машины для программы «есо 40-60» при половине от номинальной вместимости ($W_{W, 1/2}$)	39	л/цикл
Расход воды стиральной машины для программы «есо 40-60» при четверти от номинальной вместимости ($W_{W, 1/4}$)	25	л/цикл
Взвешенный расход воды (W_W)	40	л
Показатель эффективности отстирывания для программы «есо 40-60» при номинальной вместимости (I_W)	1,031	—
Показатель эффективности отстирывания для программы «есо 40-60» при половине от номинальной вместимости (I_W)	1,031	—
Показатель эффективности отстирывания для программы «есо 40-60» при четверти от номинальной вместимости (I_W)	1,031	—
Показатель эффективности полоскания для программы «есо 40-60» при номинальной вместимости (I_R)	4,9	г/кг
Показатель эффективности полоскания для программы «есо 40-60» при половине от номинальной вместимости (I_R)	4,9	г/кг
Показатель эффективности полоскания для программы «есо 40-60» при четверти от номинальной вместимости (I_R)	4,9	г/кг
Продолжительность программы «есо 40-60» при номинальной вместимости (t_W)	3:17	ч: мин
Продолжительность программы «есо 40-60» при половине от номинальной вместимости (t_W)	2:35	ч: мин
Продолжительность программы «есо 40-60» при четверти от номинальной вместимости (t_W)	2:35	ч: мин
Температура, достигаемая в течение минимум 5 минут внутри загрузки во время программы «есо 40-60» при номинальной вместимости (T)	47	°C
Температура, достигаемая в течение минимум 5 минут внутри загрузки во время программы «есо 40-60» при половине от номинальной вместимости (T)	39	°C
Температура, достигаемая в течение минимум 5 минут внутри загрузки во время программы «есо 40-60» при четверти от номинальной вместимости (T)	25	°C
Скорость отжима на этапе отжима программы «есо 40-60» при номинальной вместимости (S)	1151	об/мин
Скорость отжима на этапе отжима программы «есо 40-60» при половине от номинальной вместимости (S)	1151	об/мин
Скорость отжима на этапе отжима программы «есо 40-60» при четверти от номинальной вместимости (S)	1151	об/мин
Содержание остаточной влаги стиральной машины для программы «есо 40-60» при номинальной вместимости (D_{full})	53	%
Содержание остаточной влаги стиральной машины для программы «есо 40-60» при половине от номинальной вместимости ($D_{1/2}$)	53	%
Содержание остаточной влаги стиральной машины для программы «есо 40-60» при четверти от номинальной вместимости ($D_{1/4}$)	53	%
Взвешенное содержание остаточной влаги (D)	53	%
Значение скорректированного уровня звуковой мощности при выполнении программы «есо 4060» (фаза отжима)	77	дБ(А) к 1 пВт
Потребляемая мощность в режиме «Выключено» (P_o) (если применимо)	0,48	Вт
Потребляемая мощность в режиме ожидания (P_{sm}) (если применимо)	0,48	Вт
Включает ли режим ожидания отображение информации (состояния)?	Да	—
Потребляемая мощность в сетевом режиме (ожидания) (P_{sm}) (если применимо)	—	Вт
Потребляемая мощность в режиме отложенного старта (P_{ds}) (если применимо)	4,00	Вт

Гарантийные условия

1. Гарантийный срок составляет 24 месяца от даты продажи.
2. Срок службы товара - 36 месяцев.
3. Гарантийные обязательства не действуют, если неисправность явилась следствием нарушения инструкции по эксплуатации, механического воздействия, нарушения пломбировки (если такая предусмотрена), проникновение влаги, неквалифицированного вмешательства, ремонта в неавторизованных сервисных центрах, форс-мажорных обстоятельств.
4. После осуществления ремонта в случаях, указанных в п.3 гарантийные обязательства прекращаются

Наименование товара: _____

Серийный номер: _____

Дата продажи: « _____ » _____ 20 ____ года

Подпись продавца
(Без печати не действительна)

МП

www.electrolux.com/shop



EAC c€

