



MAUNFELD

ДОВЕРИЕ МИЛЛИОНОВ ПОКУПАТЕЛЕЙ



ИНСТРУКЦИЯ ПО ЭКСПЛУАТАЦИИ

Кухонный блендер

MBL.1000S, MBL.1000CH, MBL.XXXXXX, MBL.XXXXXX

DESIGNED
IN BRITAIN



ERC

Благодарим Вас за выбор продукции, выпускаемой под торговой маркой MAUNFELD. Наши изделия разработаны в соответствии с высокими требованиями качества, функциональности и дизайна. Мы уверены, что Вы будете довольны приобретением нового изделия нашей фирмы.

Перед началом эксплуатации прибора внимательно прочитайте данную инструкцию, в которой содержится важная информация, касающаяся Вашей безопасности, а также рекомендации по правильному использованию прибора и уходу за ним.

Сохраните инструкцию вместе с гарантийным талоном, кассовым чеком, по возможности, картонной коробкой и упаковочным материалом.

Общие правила по безопасности

- Прибор предназначен исключительно для использования в быту.
- Прибор должен быть использован только по назначению.
- Каждый раз перед включением прибора осмотрите его. При наличии повреждений прибора или сетевого шнура ни в коем случае не включайте прибор в розетку.
- Данный прибор не предназначен для использования людьми (включая детей), у которых есть физические, нервные, психические отклонения или недостаток опыта и знаний, за исключением случаев, когда за такими лицами осуществляется надзор или проводится их инструктирование относительно использования данного прибора лицом, отвечающим за их безопасность. Необходимо осуществлять присмотр за детьми с целью недопущения их игр с прибором.
- Внимание! Не используйте прибор вблизи ванн, раковин или других емкостей, заполненных водой.
- Включайте прибор только в источник переменного тока (~). Перед включением убедитесь, что прибор рассчитан на напряжение, используемое в сети.
- Любое ошибочное включение лишает Вас права на гарантийное обслуживание.
- Не пользуйтесь нестандартными источниками питания или устройствами подключения.
- Перед включением прибора в сеть убедитесь, что он находится в выключенном состоянии.
- Не используйте прибор вне помещений. Предохраняйте прибор от жары, прямых солнечных лучей, ударов об острые углы, влажности (ни в коем случае не погружайте прибор в воду). Не прикасайтесь к прибору влажными руками. При намочении прибора сразу отключите его от сети.
- В случае падения прибора в воду, немедленно отключите его от сети. При этом ни в коем случае не опускайте руки в воду. Перед повторным использованием прибор должен быть проверен квалифицированным специалистом.
- По окончании эксплуатации, при установке или снятии насадок, чистке или поломке прибора всегда отключайте его от сети.
- Не оставляйте прибор без присмотра.
- Храните прибор в недоступном для детей месте. Не позволяйте детям играть с прибором.
- Нельзя переносить прибор, держа его за сетевой шнур. Запрещается также отключать прибор от сети, держа его за сетевой шнур. При отключении прибора от сети, держитесь за штепсельную вилку.
- После использования никогда не обматывайте сетевой шнур вокруг прибора, так как со временем это может привести к его излому. Всегда гладко расправляйте сетевой шнур на время хранения.
- Замену сетевого шнура могут осуществлять только квалифицированные специалисты - сотрудники сервисного центра. Неквалифицированный ремонт представляет прямую опасность для пользователя.

- Не производите ремонт прибора самостоятельно. Ремонт должен производиться только квалифицированными специалистами сервисного центра.
- Используйте только сетевые розетки установленного стандарта. Не используйте сетевые удлинители для подключения одновременно нескольких мощных электроприборов.

ОПИСАНИЕ ПРИБОРА

1. **Крышка загрузки ингредиентов**
2. Крышка чаши
3. Чаша из цельного прочного стекла 1.5л
4. Ножи долговечные из нержавеющей стали
5. Силиконовое кольцо
6. База чаши
7. Моторная часть
8. Регулятор скорости со светодиодной подсветкой

Два режима скорости

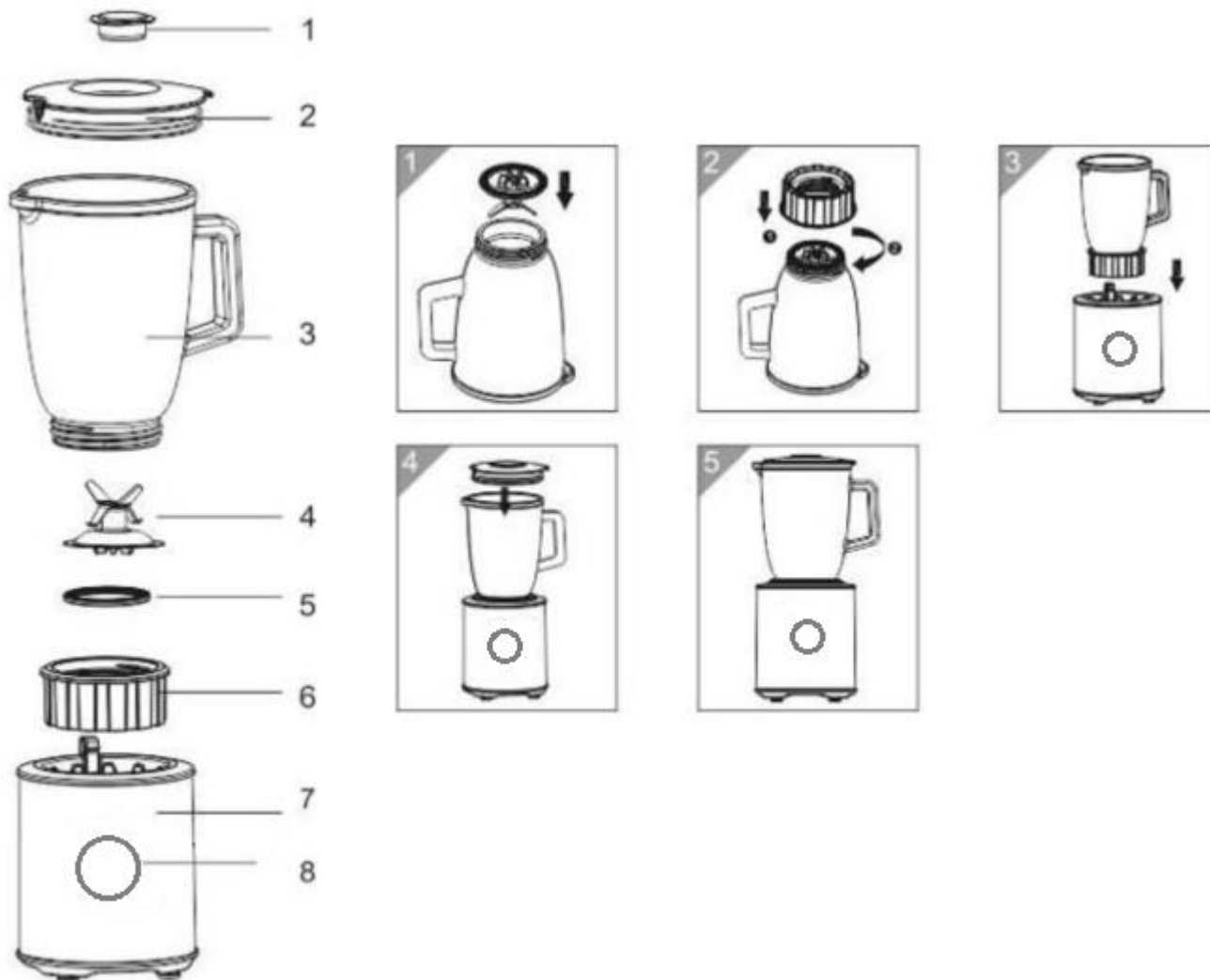
Импульсный режим

Защита двигателя от перегрева

Защита от случайного включения

Технические параметры:

220-240 V / ~ 50-60 Hz 2.5A Класс защиты II	Мощность максимальная 1000Вт
---	------------------------------



МЕРЫ БЕЗОПАСНОСТИ

- Перед первоначальным включением убедитесь, что технические характеристики, указанные на изделии, соответствуют параметрам электросети.
- Использовать только в бытовых целях согласно данному Руководству по эксплуатации. Прибор не предназначен для промышленного применения.
- Не использовать вне помещений.
- Всегда отключайте устройство от электросети перед сборкой, разборкой и очисткой, или если Вы его не используете.
- Во избежание поражения электрическим током и возгорания, не погружайте моторную часть или шнур питания в воду или другие жидкости и не подставляйте ее под струю воды. Если это случилось, немедленно отключите устройство от электросети и, прежде чем пользоваться им дальше, проверьте работоспособность и безопасность прибора у квалифицированных специалистов.
- Прибор не предназначен для использования лицами (включая детей) с пониженными физическими, чувственными или умственными способностями или при отсутствии у них опыта или знаний, если они не находятся под контролем или не проинструктированы об использовании прибора лицом, ответственным за их безопасность. Дети должны находиться под контролем для недопущения игры с прибором. Не оставляйте включенный прибор без присмотра.

При повреждении шнура питания его замену, во избежание опасности, должен производить изготовитель или уполномоченный им сервисный центр, или аналогичный квалифицированный персонал.

Не пытайтесь самостоятельно ремонтировать устройство. При возникновении неполадок обращайтесь в Сервисный центр.

Следите, чтобы шнур питания не касался острых кромок и горячих поверхностей.

При отключении прибора от электросети не тяните за шнур питания, беритесь за вилку. Не перекручивайте и ни на что не наматывайте его.

По завершении работы, прежде чем извлекать продукты и насадки, отключите прибор от электросети и дождитесь полной остановки электродвигателя.

ВНИМАНИЕ: Режущие лезвия очень острые и представляют опасность. Обращайтесь с ними крайне осторожно!

ВНИМАНИЕ: Запрещено переполнять прибор или использовать его без продуктов. Не превышайте допустимое время непрерывной работы.

Если изделие некоторое время находилось при температуре ниже 0°C, перед включением его следует выдержать в комнатных условиях не менее 2 часов.

Производитель оставляет за собой право без дополнительного уведомления вносить незначительные изменения в конструкцию изделия, кардинально не влияющие на его безопасность, работоспособность и функциональность. Дата производства указана на изделии и/или на упаковке, а также в сопроводительной документации.

РАБОТА

Прибор идеально подходит для измельчения любых продуктов, мяса, овощей, фруктов, льда, а также для приготовления коктейлей, супов, соусов.

ПОДГОТОВКА

Перед первоначальным использованием вымойте все съемные части теплой водой с моющим средством и тщательно просушите. Моторную часть снаружи протрите мягкой слегка влажной тканью.

ВНИМАНИЕ! Запрещается погружать моторную часть в любые жидкости и мыть ее водой. Установите моторную часть на ровную, устойчивую поверхность. **СБОРКА**

Соберите чашу согласно рис. 1-2. Для этого наденьте силиконовое кольцо на ножи и поместите ножи на дно базы чаши. Базу с ножами по резьбе накрутите на саму чашу.

Установите собранную чашу на моторную часть по вертикальным направляющим, защелкивания не требуется (рис. 3). Поместите в чашу ингредиенты, предназначенные для обработки.

ВНИМАНИЕ! При обработке твердых овощей и фруктов обязательно добавляйте воду (или другие жидкости, в зависимости от рецепта) перед началом измельчения продуктов. Рекомендованное минимальное количество воды - на 0,5 см выше верхнего края ножей в чаше.

- Закройте чашу крышкой (рис. 4).
- **В крышке предусмотрено отверстие, которое позволяет загружать необходимые ингредиенты. Данное отверстие также снабжено пластиковой крышкой.**

- **ВНИМАНИЕ! ЗАПРЕЩАЕТСЯ ПОДАВАТЬ ИНГРЕДИЕНТЫ РУКАМИ, ВО ВРЕМЯ РАБОТЫ ПРИБОРА, А ТАКЖЕ ИСПОЛЬЗОВАТЬ ПРИБОР ПРИ ОТКРЫТОЙ КРЫШКЕ ЧАШИ**

- Подключите прибор к электросети.

Включите прибор, установив регулятор скорости (8) в позицию 1 (для низкой скорости отжима) или в позицию 2 (для высокой скорости отжима)

-«1/низкая скорость» - режим для приготовления молочных коктейлей и ягодных смузи (продолжительность 60с), режим для зелёных смузи и супов-пюре (продолжительность 60с)

-«2/высокая скорость» - режим для наиболее быстрого измельчения овощей, фруктов (продолжительность 30с), режим для наиболее быстрой рубки мяса (продолжительность 30с)

-«P/импульсный режим – режим для дробления льда (не более 80-100 г кубиков льда за раз).

ОЧИСТКА И УХОД:

- После окончания работы выключите прибор и отключите его от электросети.
- Сразу же (не замачивая надолго) вымойте все съемные части теплой мыльной водой, после чего протрите сухим чистым полотенцем. Не используйте для этого посудомоечную машину.
- Моторную часть протрите мягкой влажной тканью.
- Не используйте жесткие губки, абразивные и агрессивные чистящие средства.

• ХРАНЕНИЕ

- Перед хранением убедитесь, что прибор отключен от электросети.
- Выполните требования раздела ОЧИСТКА И УХОД.
- Храните прибор в сухом чистом месте.

Данный символ на изделии, упаковке и/или сопроводительной документации означает, что использованные электрические и электронные изделия и батарейки не должны выбрасываться вместе с обычными бытовыми отходами. Их следует сдавать в специализированные пункты приема.

Для получения дополнительной информации о существующих системах сбора отходов обратитесь к местным органам власти.

Правильная утилизация поможет сберечь ценные ресурсы и предотвратить возможное негативное влияние на здоровье людей и состояние окружающей среды, которое может возникнуть в результате неправильного обращения с отходами.

Гарантийная карта

МАРКА:

МОДЕЛЬ:

СЕРИЯ:

Дата продажи

Печать торгующей организации

ГАРАНТИЙНЫЕ ОБЯЗАТЕЛЬСТВА

Гарантия на изделие – 12 месяцев с даты продажи

Гарантия не распространяется на изделия, имеющие механические повреждения, либо повреждения, возникшие в результате неправильной эксплуатации.

Гарантия не распространяется на стекло.

В случае неисправности по вине производителя или при выходе из строя в течение гарантийного срока изделие ремонтируется в течение 1 месяца.

Дата сдачи в ремонт:	Дата сдачи в ремонт:	Дата сдачи в ремонт:
Дата окончания ремонта:	Дата окончания ремонта:	Дата окончания ремонта:
Продление гарантии:	Продление гарантии:	Продление гарантии:
Опись произведенных работ, замен деталей:.....	Опись произведенных работ, замен деталей:.....	Опись произведенных работ, замен деталей:.....
Подпись и печать ремонтной мастерской:	Подпись и печать ремонтной мастерской:	Подпись и печать ремонтной мастерской:

Гарантия не действительна в результате:

механических повреждений, загрязнений, переделок, конструкторских изменений, неправильной установки оборудования, неправильной эксплуатации оборудования, действий, связанных с неправильным содержанием и чисткой оборудования, аварий, стихийных бедствий, химического воздействия, атмосферных явлений (обесцвечивания и т.п.), неправильного хранения, ремонтов не гарантийными мастерскими. Все гарантийные требования будут отвергнуты. Так же, гарантия не принимается во внимание требований вследствие неправильных расчетов, которые возникли во время подбора технических параметров покупателем.

Официальный сайт производителя в России www.maunfeld.ru Info@maunfeld.ru

Официальный сайт дистрибьютора в Республике Беларусь www.maunfeld.by

Официальный сайт дистрибьютора в Казахстане www.maunfeld.kz

Производитель оставляет за собой право вносить изменения в конструкцию без уведомления покупателя!

Список сервисных центров находится на сайте www.maunfeld.ru
в разделе «Покупателям»

EAC

 **MAUNFELD**
ДОВЕРИЕ МИЛЛИОНОВ ПОКУПАТЕЛЕЙ

