

# РУКОВОДСТВО ПОЛЬЗОВАТЕЛЯ



**ЧАЙНИК ЭЛЕКТРИЧЕСКИЙ  
HT-EKGD04**

## НАЗНАЧЕНИЕ

Электрический чайник предназначен только для нагрева и кипячения питьевой воды в бытовых целях.

## РУКОВОДСТВО ПО ЭКСПЛУАТАЦИИ МЕРЫ БЕЗОПАСНОСТИ

Внимательно прочитайте данную инструкцию перед эксплуатацией прибора во избежание поломок при использовании.

Перед первоначальным включением проверьте, соответствуют ли технические характеристики, указанные на изделии, параметрам электросети.



### **ВНИМАНИЕ:**

Неправильное обращение может привести к поломке изделия, нанести материальный ущерб и причинить вред здоровью пользователя.

Если устройство не используется, всегда отключайте его от электросети.

Не допускайте попадания воды на базу питания.

Не погружайте прибор, базу питания и шнур питания в воду или другие жидкости. Если это случилось, немедленно отключите устройство от электросети и, прежде чем пользоваться им дальше, проверьте работоспособность и безопасность прибора у квалифицированных специалистов.

Если шнур питания поврежден, пожалуйста, замените его в сервисном центре, у лица, уполномоченного производителем, или у квалифицированного специалиста, во избежание поражения электрическим током. Следите за тем, чтобы шнур питания не касался острых кромок и горячих поверхностей.

### **ПРЕДУПРЕЖДЕНИЕ:**

Если какая-либо часть прибора треснула, выключите прибор во избежание поражения электрическим током.

При отключении прибора от электросети, беритесь за вилку, а не тяните за шнур.

Устройство должно устойчиво стоять на сухой ровной поверхности. Не ставьте прибор на горячие поверхности, а также вблизи источников тепла (например, электрических плит), занавесок и под навесными полками.

Никогда не оставляйте включенный прибор без присмотра.

Прибор не предназначен для использования лицами (включая детей) с пониженными физическими, сенсорными или умственными способностями или при отсутствии у них жизненного опыта или знаний, если они не находятся под присмотром или не проинструктированы об использовании прибора лицом, ответственным за их безопасность.

Дети должны находиться под присмотром для недопущения игр с прибором.

Используйте изделие только с базой питания из комплекта. Запрещается использовать её для других целей.

Нельзя снимать чайник с базы питания во время работы, сначала отключите его.

Чайник с включенной кнопкой нельзя ставить на базу.



**ВНИМАНИЕ:**

Не открывайте крышку, пока вода кипит.



**ВНИМАНИЕ:**

Во время работы прибор нагревается. Будьте осторожны! Не касайтесь руками корпуса прибора во время его работы. Во избежание ожога горячим паром не наклоняйтесь над устройством при открывании крышки.

Перед включением убедитесь, что крышка плотно закрыта, иначе не сработает система автоматического отключения при закипании и вода может выплеснуться.

Устройство предназначено только для нагрева воды. Запрещается использование в других целях – это может привести к поломке изделия.

Не пытайтесь самостоятельно ремонтировать прибор или заменять какие-либо детали. При обнаружении неполадок обращайтесь в ближайший Сервисный центр.

Если изделие некоторое время находилось при температуре ниже 0° С, перед включением его следует выдержать в комнатных условиях не менее 2 часов.

Производитель оставляет за собой право без дополнительного уведомления вносить незначительные изменения в конструкцию изделия, кардинально не влияющие на его безопасность, работоспособность и функциональность.

Дата производства указана на изделии и/или на упаковке, а также в сопроводительной документации.

## СФЕРА ИСПОЛЬЗОВАНИЯ

Прибор предназначен для бытового применения в соответствии с данным руководством:

- в местах постоянного проживания;
- в пунктах питания сотрудников магазинов, офисов, фермерских хозяйств и других подразделений;
- в гостиницах и других местах, предназначенных для проживания;
- в местах, предназначенных для ночлега и завтрака.

Прибор не предназначен для промышленного и коммерческого использования. Производитель не несет ответственности за ущерб, возникший в результате неправильного или не предусмотренного настоящим руководством использования.

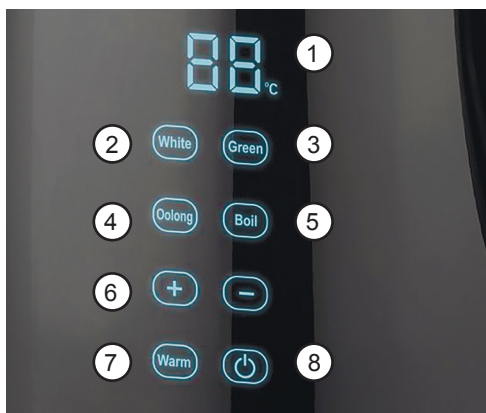
## ОПИСАНИЕ И РАБОТА ПРИБОРА

- Удобная ручка (E)
- База прибора (G)
- Термоизоляционный корпус (C )
- Кнопка открытия крышки (D)
- Декоративная отделка (F)
- Носик (D)
- Крышка (A)



## Электронный дисплей / сенсорное управление.

1. Значок температуры
2. Белый (чай)
3. Зеленый (чай)
4. Улун (чай)
5. Кнопка закипания
6. Кнопка увеличения/  
уменьшения температуры
7. Поддержание температуры
8. Кнопка ВКЛ/ВЫКЛ



## ПОДГОТОВКА

Чайник предназначен для кипячения воды.

Для устранения посторонних запахов из нового прибора перед первоначальным использованием вскипятите воду в чайнике, добавив в нее сок 1-3 лимонов или пакетик лимонной кислоты. Оставьте раствор на 12 часов, затем снова прокипятите. Слейте раствор и аккуратно ополосните чайник изнутри, не допуская попадания воды на электрические контакты. При необходимости повторите процедуру.

## ВКЛЮЧЕНИЕ

Установите наполненный водой чайник на базу питания. Подключите шнур питания к электросети и включите чайник, при этом загорится световой индикатор работы.

## ВЫКЛЮЧЕНИЕ

При закипании воды чайник отключится автоматически и световой индикатор погаснет.

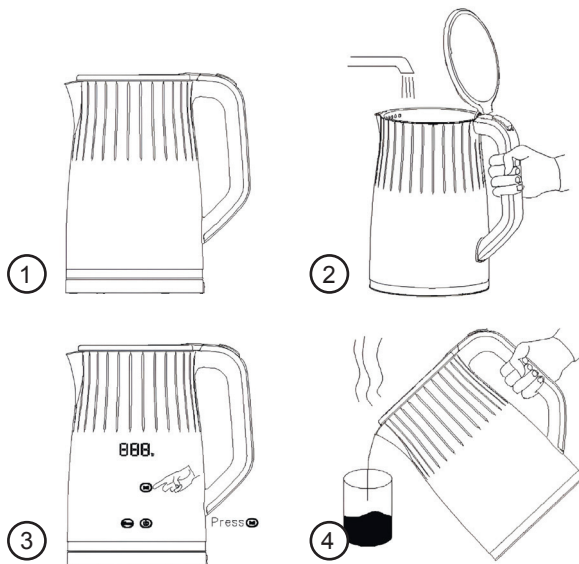


### ВНИМАНИЕ:

Ваш чайник оснащён системой защиты от перегрева. Если в чайнике нет или мало воды, он автоматически отключится. Если это произошло, необходимо подождать не менее 10 минут, чтобы чайник остыл, после чего можно заливать воду.

## РАБОТА ПРИБОРА

Снимите чайник с базы питания. Вы можете наполнить его через носик или горловину, открыв крышку. Во избежание перегрева чайника не рекомендуется наливать меньше 0.5 л воды (ниже отметки "MIN"). Не наливайте больше 1.7 л воды (выше отметки "MAX"), иначе она может выплеснуться через носик при кипении.



## ОЧИСТКА И УХОД

Слейте всю воду через горловину, открыв крышку. Перед очисткой всегда отключайте устройство от электросети и дайте ему полностью остыть (нагревательный элемент некоторое время после использования остается горячим). Ни в коем случае не мойте чайник и базу питания проточной водой. Протрите снаружи корпус и базу сначала влажной мягкой тканью, а затем – насухо.

Не применяйте абразивные чистящие средства, металлические мочалки и щётки, а также органические растворители. Регулярно очищайте изделие от накипи специальными средствами, которые можно приобрести в торговой сети. Применяя чистящие средства, следуйте указаниям на их упаковке.

Если в Вашей модели электрического чайника установлен фильтр, то для его очистки извлеките фильтр из чайника, аккуратно протрите мягкой щёткой (не входит в комплект) удалите загрязнения под струей воды. Установите фильтр на место.

## ХРАНЕНИЕ

Перед хранением убедитесь, что прибор отключен от электросети и полностью остыл. Выполните все требования раздела «ОЧИСТКА И УХОД».

Смотайте шнур питания. Храните прибор в сухом прохладном месте.

Использованные электрические и электронные изделия и батарейки не должны выбрасываться вместе с обычными бытовыми отходами. Их следует сдавать в специализированные пункты приема. Для получения дополнительной информации о существующих системах сбора отходов обратитесь к местным органам власти.

## УДАЛЕНИЕ НАКИПИ

Вследствие содержания в воде солей на дне и стенках чайника образуется накипь. Наличие накипи и осадка необходимо проверять регулярно и своевременно их удалять. Если Ваш чайник кипит воду слишком долго, отключается до закипания или издает при работе чрезмерный шум, это означает, что он нуждается в очистке от накипи. Появление накипи зависит от жесткости воды. Проводите очистку от накипи хотя бы 1 раз в месяц.

**Для очистки Вашего чайника от накипи можно использовать раствор лимонной кислоты:**

- Смешайте 25 г лимонной кислоты с 0,5 л горячей воды.
- Залейте жидкость в чайник.
- Оставьте на 15 минут.
- Ополосните чайник холодной водой 2-3 раза.
- При необходимости повторите очистку.

**Для очистки Вашего чайника от накипи можно использовать слабый раствор уксуса.**

- Разведите 2/3 части воды и 1/3 части 6% уксуса.
- Налейте этот раствор в чайник так, чтобы был покрыт нагревательный элемент, вскипятите 2-3 раза, с паузами в 20 минут.
- Ополосните чайник чистой водой 2-3 и раза и протрите сухой тряпкой.
- При необходимости повторите очистку.

Вы также можете использовать специальное средство для очистки от накипи, подходящее для чайников из нержавеющей стали. Следуйте рекомендациям изготовителя средства.



### **ВНИМАНИЕ:**

Никогда не используйте агрессивные и абразивные моющие средства для чистки чайника. При использовании порошка для очистки чайников от накипи всегда добавляйте воду в соответствии с рекомендациями производителя порошка. Никогда не используйте эти средства без воды. Все манипуляции загрузки / выгрузки / промывки производите только с отключенным от сети чайником.

## **ТРАНСПОРТИРОВАНИЕ И ХРАНЕНИЕ**

Электроприборы транспортируют всеми видами транспорта в соответствии с правилами перевозки грузов, действующими на транспорте данного вида и обеспечивающими проведение механизированных погрузочно-разгрузочных работ.

При транспортировании приборов должна быть обеспечена защита от повреждений – сохранность качества изделий и внешнего вида потребительской тары.

Транспортирование приборов должно исключать возможность непосредственного воздействия на них атмосферных осадков и агрессивных сред.

Электроприборы хранятся в закрытом сухом и чистом помещении при температуре окружающего воздуха не выше плюс 40°C с относительной влажностью не выше 70% и отсутствии в окружающей среде 13 м пыли, кислотных и других паров, отрицательно влияющих на материалы приборов.

## **ТРЕБОВАНИЯ ПО УТИЛИЗАЦИИ**

Отходы, образующиеся при утилизации изделий, подлежат обязательному сбору с последующей утилизацией в установленном порядке и в соответствии с действующими требованиями и нормами отраслевой нормативной документации, в том числе в соответствии с СанПиН 2.1.8.1322-03 «Гигиенические требования к размещению и обезвреживанию отходов производства и потребления.»

## **ТЕХНИЧЕСКИЕ ХАРАКТЕРИСТИКИ**

Чайник электрический бытовой торговой марки hott

Напряжение: 220-240 V 50-60 Hz

Мощность: 1850-2200 Вт

Вследствие постоянного процесса внесения изменений и улучшений, у руководства и изделия могут наблюдаться некоторые различия. Производитель надеется, что пользователь обратит на это внимание.

## ИНФОРМАЦИЯ О СЕРТИФИКАЦИИ

Продукция прошла процедуру подтверждения соответствия требованиям ТР ТС 004/2011 о безопасности низковольтного оборудования», ТР ТС 020/2011 «Электромагнитная совместимость технических средств», ТР ЕАЭС 037/2016 «Об ограничении применения опасных веществ в изделиях электротехники и радиоэлектроники» и маркируется единым знаком обращения продукции на рынке государств-членов Таможенного Союза.

Информацию о номере сертификата/декларации соответствия и сроке его действия Вы можете получить в месте приобретения изделия или у Уполномоченного представителя изготовителя.

**Срок службы изделия:** 2 года

**Гарантийный срок на изделие:** 12 месяцев

Настоящая гарантия действует в течение 12 месяцев с подтвержденной даты приобретения изделия и подразумевает гарантийное обслуживание изделия в соответствии с Законами Государств – членов Таможенного Союза «О защите прав потребителей».

Гарантийные обязательства изготовителя распространяются на все модели, выпускаемые под торговой маркой «hott» и приобретенные у уполномоченных изготовителем продавцов, в странах, где предоставляется гарантийное обслуживание (независимо от места покупки).

Изделие должно использоваться в строгом соответствии с руководством по эксплуатации и соблюдением правил и требований по безопасности.

**Настоящая гарантия не распространяется на недостатки, возникшие после передачи товара потребителю вследствие:**

- Химического, механического или иного воздействия, попадания посторонних предметов, жидкостей, насекомых и продуктов их жизнедеятельности внутрь изделия;
- Неправильной эксплуатации, заключающейся в использовании изделия не по его прямому назначению, а также установки и эксплуатации изделия с нарушением требований Руководства по эксплуатации и правил техники безопасности;
- Использования изделия в целях, для которых оно не предназначено;
- Нормальной эксплуатации, а также естественного износа, не влияющие на функциональные свойства: механические повреждения внешней или внутренней поверхности (вмятины, царапины, потертости), естественные изменения цвета металла, в т.ч. появление радужных и темных пятен, а также – коррозии на металле в местах повреждения покрытия и непокрытых участках металла;

- Износа деталей отделки, ламп, батарей, защитных экранов, накопителей мусора, ремней, щеток и иных деталей с ограниченным сроком использования;

- Ремонта изделия, произведенного лицами или организациями, не являющимися Авторизованными

- Повреждений изделия при транспортировке, некорректного его использования, а также в связи с не предусмотренными конструкцией изделия модификациями или самостоятельным ремонтом.

Изготовитель не несет гарантийные обязательства, если на изделии отсутствует паспортная идентификационная табличка, либо данные в ней стерты или исправлены.

Настоящая гарантия действительна только для изделий, используемых для личных бытовых нужд, и не распространяется на изделия, которые используются для коммерческих, промышленных или профессиональных целей.



**ВНИМАНИЕ:**

Изготовитель не несет ответственности за возможный вред, прямо или косвенно причиненный изделием hotf людям, домашним животным, окружающей среде, или ущерб имуществу в случае, если это произошло в результате несоблюдения правил или условий эксплуатации и установки изделия, умышленных или неосторожных действий потребителя или третьих лиц.

**Изготовитель:**

NINGBO GOODFRIENDS ELECTRIC APPLIANCE CO., LTD  
NO 1 3 3 8 WEST TANJIALING ROAD XIAODONG INDUSTRIAL ZONE YUYAO  
NINGBO CHINA

**Импортер/организация, уполномоченная на принятие претензий на территории России:**

ООО « ДИДЖИТАЛ РИТЕЙЛ »  
ИНН/КПП 9725116930/772501001  
ОГРН 1237700170575

**Юр. Адрес:** 115191, г. Москва, Вн. Тер. Г. Муниципальный Округ Даниловский, ул. 2-я Рощинская, д.4, помещ. 1А/5Э офис 25

## ГАРАНТИЙНЫЙ ТАЛОН И СЕРВИСНОЕ ОБСЛУЖИВАНИЕ

Благодарим вас за приобретение продукции hott., мы рады предложить вам изделия, разработанные и изготовленные в соответствии с высокими требованиями к качеству, функциональности и дизайну. Мы уверены, что использование доставит Вам удовольствие.

В случае если ваше изделие будет нуждаться в техническом обслуживании, просим вас обращаться в один из авторизованных сервисных центров (далее – АСЦ). С полным списком АСЦ и их точными адресами вы можете ознакомиться на сайте: [Diretail.ru](http://Diretail.ru).

<b>СЕРИЙНЫЙ НОМЕР</b>			
<b>ВЕРСИЯ</b>		<b>Дата производства</b>	<b>07.2023</b>
<b>СРОК ГАРАНТИИ</b>	<b>12 месяцев</b>	<b>Дата продажи</b>	
<b>ФИРМА ПРОДАВЕЦ</b>			
<b>АДРЕС ФИРМЫ ПРОДАВЦА</b>			
<b>ТЕЛЕФОН ФИРМЫ ПРОДАВЦА</b>			

Печать фирмы продавца

Подпись продавца

*Изделие проверено, укомплектовано согласно инструкции, механических повреждений не имеет. Претензий нет. С условиями гарантийного обслуживания согласен.*

