

# HOLT

DUAL  
CYCLONE  
SYSTEM

HEPA  
FILTER



TECHNOLOGY DYNAMIC POWER

1200W MAX.INPUT 400W SUCTION

## Пылесос

### HT-VC-009

руководство по эксплуатации



|   |           |
|---|-----------|
| <b>МЕРЫ БЕЗОПАСНОСТИ</b> .....                                | <b>2</b>  |
| <b>ТЕХНИЧЕСКИЕ ХАРАКТЕРИСТИКИ</b> .....                       | <b>5</b>  |
| <b>РЕКОМЕНДАЦИИ ПОКУПАТЕЛЮ</b> .....                          | <b>6</b>  |
| <b>ПЕРЕД ПЕРВЫМ ИСПОЛЬЗОВАНИЕМ</b> .....                      | <b>6</b>  |
| <b>КОМПЛЕКТНОСТЬ И ОПИСАНИЕ</b> .....                         | <b>7</b>  |
| <b>СБОРКА И ЭКСПЛУАТАЦИЯ</b> .....                            | <b>8</b>  |
| <b>ОЧИСТКА И ХРАНЕНИЕ</b> .....                               | <b>11</b> |
| <b>УСТРАНЕНИЕ НЕИСПРАВНОСТЕЙ</b> .....                        | <b>14</b> |
| <b>ТЕХНИЧЕСКОЕ ОБСЛУЖИВАНИЕ</b> .....                         | <b>15</b> |
| <b>ГАРАНТИИ ИЗГОТОВИТЕЛЯ</b> .....                            | <b>15</b> |
| <b>ПЕРЕЧЕНЬ РАБОТ, ВЫПОЛНЯЕМЫХ ПРИ ПРОДАЖЕ ПЫЛЕСОСА</b> ..... | <b>15</b> |
| <b>УКАЗАНИЕ ПО УТИЛИЗАЦИИ</b> .....                           | <b>15</b> |
| <b>ПЕРЕЧЕНЬ РЕМОНТНЫХ ОРГАНИЗАЦИЙ</b> .....                   | <b>16</b> |

**Уважаемый покупатель!**

Поздравляем вас с приобретением нового прибора торговой марки HOLT. При правильном использовании он прослужит вам долгие годы.

**Внимательно прочитайте данное руководство по эксплуатации и сохраните его для дальнейшего использования. Если вы передали прибор другому лицу, то следует передать и данное руководство по эксплуатации.**

**МЕРЫ БЕЗОПАСНОСТИ**

**ВАЖНО! Прибор предназначен только для использования в домашних условиях!**

**Пылесос предназначен для сухой уборки помещений, чистки одежды, ковров и мягкой мебели.**

**Прибор не предназначен для использования лицами (включая детей) с пониженными физическими, чувственными или умственными способностями или при отсутствии у них жизненного опыта или знаний, если они не находятся под контролем или не проинструктированы об использовании прибора лицом, отвечающим за безопасность.**

**Дети должны находиться под контролем для недопущения игры с прибором.**

- Перед работой с пылесосом внимательно прочитайте все инструкции, убедитесь, что значение напряжения на табличке с номинальными данными, расположенной на его донной части, соответствует значению сетевого напряжения вашей электросети.
- Не оставляйте без присмотра включенный в розетку электросети пылесос.
- В целях снижения риска поражения электрическим током, не используйте пылесос вне помещений или в помещениях с повышенной влажностью, на мокром полу. Используйте только для сухих поверхностей.
- Используйте пылесос только по назначению, а именно для сухой уборки. Не используйте инструкции по эксплуатации других производителей.
- Всегда отключайте прибор в следующих ситуациях:
  - перед чисткой;
  - после завершения использования;
  - при оставлении прибора без присмотра.
- Используйте только те аксессуары, которые идут в комплекте с прибором.
- Никогда не подключайте прибор к поврежденной розетке электросети.
- Никогда не позволяйте шнуру питания перегибаться под острым углом и касаться горячих поверхностей.

**ВАЖНО!** При повреждении шнура питания его замену, во избежание опасности, должен производить изготовитель, сервисная служба или аналогичный квалифицированный персонал.

- Не тяните и не переносите прибор за шнур питания. Не используйте шнур питания в качестве ручки, не пережимайте его дверью и держите вдали от нагревательных поверхностей.
- При отключении пылесоса от электросети держитесь за вилку, а не за шнур питания.
- Не трогайте пылесос, вилку и шнур питания мокрыми руками.
- Никогда не погружайте прибор или шнур питания в воду или в любую другую жидкость.
- Не помещайте никаких предметов в отверстия на корпусе пылесоса, в отверстие телескопической трубки или гибкого шланга пылесоса. Не используйте устройство с заблокированными отверстиями, ограничивающими поток воздуха. Очищайте отверстия от пыли, пуха, волос и всего, что может уменьшить поток воздуха.
- Держите волосы, свободную одежду, пальцы и другие части тела подальше от отверстий и движущихся деталей прибора.
- Не допускайте всасывания твердых или острых предметов. Например, стекла, гвоздей, винтов, монет и т. д.
- Не допускайте всасывания горячих углей, тлеющего пепла от сигарет, спичек, а также любых горячих или легко воспламеняющихся предметов.
- Не ставьте прибор на горячую поверхность.
- Никогда не используйте абразивные или спиртосодержащие вещества для очистки прибора.
- Не используйте пылесос без фильтров.
- Выключайте все элементы управления прибором перед его отключением и включайте их только после подключения пылесоса.
- Не используйте пылесос для чистки поверхностей, на которых находятся горючие материалы (газ, бензин и т. д.) или в помещении, в воздухе которого много паров бензина, ацетона или произошла утечка газа.
- Не допускайте всасывания пылесосом отбеливателей с содержанием хлора, аммиака, средств для чистки канализации и т. д.
- Всегда отключайте прибор перед подсоединением к нему или отсоединением гибкого шланга или аксессуаров.

- С особой осторожностью пользуйтесь пылесосом на лестницах.
- Сматывание шнура питания с помощью специальной кнопки осуществляйте при отключенном от электросети приборе.
- Храните пылесос в прохладном сухом помещении.
- Не приближайте гибкий шланг с телескопической трубкой к лицу и другим частям тела.
- Не используйте прибор для чистки домашних животных.
- Не используйте пылесос вблизи обогревателей или радиаторов.
- Перед началом работы убедитесь, что крупные или острые предметы, которые могут повредить гибкий шланг, убраны.
- Если при работе пылесос начнет издавать громкие свистящие звуки, это означает, что всасывание воздуха ухудшилось. Отключите прибор от электросети и прочистите фильтры и отверстия на корпусе пылесоса, отверстие телескопической трубки пылесоса.
- Держитесь только за вилку при автоматическом сматывании шнура питания. Не допускайте, чтобы вилка ударила прибор.

**Примечание: ремонт прибора должен осуществляться только в авторизованном сервисном центре. Список сервисных центров вы найдете на последней странице данного руководства по эксплуатации или на гарантийном талоне.**

- В процессе работы с прибором, пожалуйста, соблюдайте технику безопасности.
- Неправильное обращение с прибором может привести к его поломке и нанести вред пользователю.
- Не используйте поврежденный прибор. Обратитесь в сервисный центр для ремонта прибора.

## ТЕХНИЧЕСКИЕ ХАРАКТЕРИСТИКИ

|                                      |                      |
|--------------------------------------|----------------------|
| Напряжение питания                   | 220-240 В~, 50/60 Гц |
| Потребляемая мощность                | 1200 Вт              |
| Мощность всасывания макс.            | 400 Вт               |
| Тип уборки                           | Сухой                |
| Объем отсека для сбора пыли          | 4,5 л                |
| Количество уровней фильтрации        | 6                    |
| Длина гибкого шланга                 | 1,5 м                |
| Длина шнура питания                  | 5 м                  |
| Габариты пылесоса в упаковке         | 460 x 325 x 330 мм   |
| Масса брутто                         | 6 кг                 |
| Система «Двойной циклон»             |                      |
| HEPA фильтр                          |                      |
| Предмоторный фильтр                  |                      |
| Регулятор мощности воздушного потока |                      |

Данная модель пылесоса имеет 6-уровневую систему фильтрации и 3 фильтра:

- 2-ступенчатый фильтр с системой «Двойной циклон»;
- 2-слойный предмоторный фильтр (нетканый материал и поролон);
- 2-слойный фильтр выходного воздуха (2-слойный HEPA фильтр).

При использовании системы очистки «Двойной циклон» в пылесосе создается поток воздуха, который за счет сепараторов разбивается на несколько циклонов. Каждый циклон последовательно очищает поток воздуха от мусора. За счет центробежной силы циклона, мусор как бы откидывает, закручивая его по кругу. После прохода потока — циклоны объединяются и чистый воздух выходит из пылесоса.

Предмоторный фильтр очищает воздух после прохождения его через отсек для сбора пыли и дополнительно очищает воздух, который будет проходить через двигатель пылесоса. Данный фильтр представляет собой поролон и нетканый материал.

Фильтр выходного воздуха очищает воздух, который выходит из пылесоса в помещение и тем самым не допускает повторную циркуляцию пыльного воздуха.

**РЕКОМЕНДАЦИИ ПОКУПАТЕЛЮ**

При покупке пылесоса необходимо проверить его:

- на отсутствие механических повреждений конструкции, внешнего оформления и упаковки;
- на функционирование;
- на соответствие комплекта поставки разделу «Комплектность и описание» данного руководства по эксплуатации.

**Примечание: проверка на функционирование является обязанностью продавца.**

Необходимо проверить наличие гарантийного и отрывных талонов и правильность их заполнения (наличие даты продажи и печати фирмы-продавца).

Необходимо сохранить кассовый чек, руководство по эксплуатации, гарантийный талон и потребительскую упаковку до конца гарантийного срока эксплуатации.

Во избежание повреждения пылесоса при его транспортировке в упаковке изготовителя, следует соблюдать осторожность.

Документация, прилагаемая к пылесосу, при утрате не восстанавливается.

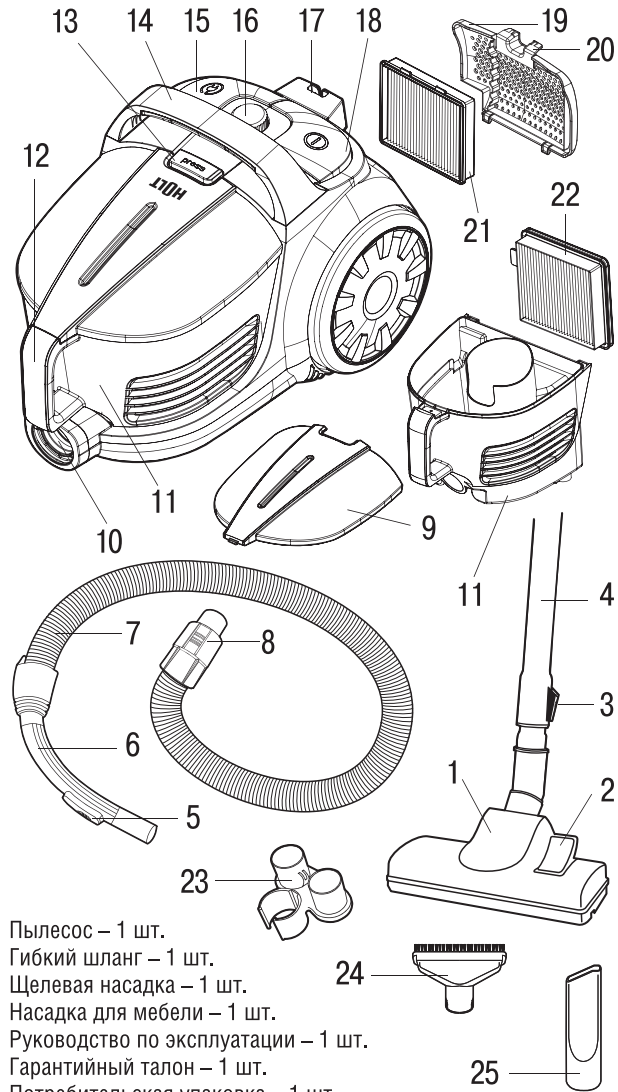
Производитель имеет право на внесение изменений в дизайн, комплектацию, а также в технические характеристики изделия в ходе совершенствования своей продукции без дополнительного уведомления об этих изменениях.

**ПЕРЕД ПЕРВЫМ ИСПОЛЬЗОВАНИЕМ**

1. Аккуратно выньте пылесос из коробки, удалите все упаковочные материалы, в том числе рекламные наклейки. Не оставляйте упаковочные материалы (пластиковые пакеты, полистирол и т. д.) в доступных для детей местах во избежание опасных ситуаций. Сохраните упаковку для дальнейшего хранения прибора.
2. Протрите влажной тканью корпус пылесоса, а также все его насадки, гибкий шланг и телескопическую трубку, после чего просушите их.
3. Пылесосом можно пользоваться только в собранном виде. Соберите пылесос согласно разделу «Сборка и эксплуатация» данного руководства.

КОМПЛЕКТНОСТЬ И ОПИСАНИЕ

- 1 Комбинированная щетка с колесиками
- 2 Кнопка установления режима щетки (пол-ковер)
- 3 Фиксатор длины телескопической трубки
- 4 Телескопическая трубка
- 5 Регулятор поступления дополнительного воздуха
- 6 Ручка на шланге пылесоса
- 7 Гибкий шланг
- 8 Кнопка отсоединения гибкого шланга
- 9 Крышка контейнера для сбора пыли
- 10 Отверстие корпуса пылесоса для подсоединения гибкого шланга
- 11 Контейнер для сбора пыли
- 12 Ручка контейнера для сбора пыли
- 13 Кнопка для отсоединения контейнера для сбора пыли
- 14 Ручка для переноски пылесоса
- 15 Кнопка смотки шнура питания
- 16 Регулировка мощности всасывания пылесоса
- 17 Держатель щетки
- 18 Кнопка включения
- 19 Крышка фильтра выходного воздуха
- 20 Фиксаторы закрытия крышки фильтра выходного воздуха
- 21 Фильтр выходного воздуха (HEPA фильтр)
- 22 Предмоторный фильтр
- 23 Держатель для насадок
- 24 Насадка для мебели
- 25 Щелевая насадка



- Пылесос – 1 шт.  
 Гибкий шланг – 1 шт.  
 Щелевая насадка – 1 шт.  
 Насадка для мебели – 1 шт.  
 Руководство по эксплуатации – 1 шт.  
 Гарантийный талон – 1 шт.  
 Потребительская упаковка – 1 шт.  
 Комбинированная щетка с колесиками – 1 шт.  
 Телескопическая трубка из нержавеющей стали – 1 шт.

### СБОРКА И ЭКСПЛУАТАЦИЯ

**ВАЖНО!** При эксплуатации прибора с нарушениями требований настоящего руководства по эксплуатации, прибор снимается с гарантии, и ремонт производится за счет владельца!

**Примечание:** перед сборкой пылесоса убедитесь, что прибор отключен от электросети.

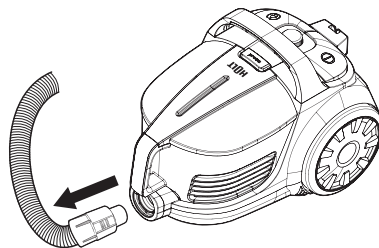
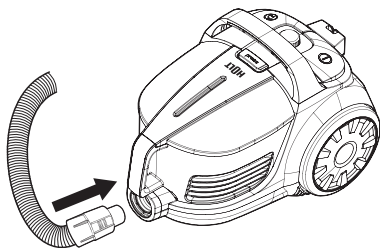
Проверьте, чтобы все компоненты и составные части прибора соответствовали разделу «Комплектность и описание».

#### Сборка

Перед началом сборки убедитесь, что прибор отключен от электросети.

1. Вставьте гибкий шланг в отверстие корпуса пылесоса в горизонтальном направлении, как показано на рисунке ниже (вы услышите щелчок). Убедитесь, что шланг хорошо зафиксирован.

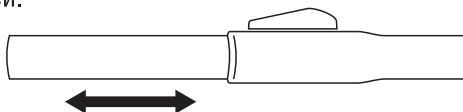
1.1. Для того, чтобы отсоединить шланг, нажмите на кнопку отсоединения шланга и потяните за шланг в горизонтальном направлении от корпуса пылесоса, как показано на рисунке ниже.



2. Второй конец гибкого шланга (ручку) соедините с телескопической трубкой.



3. Отрегулируйте длину телескопической трубки с помощью фиксатора, расположенного на ней.



4. Наденьте нужную щетку или насадку на конец телескопической трубки.

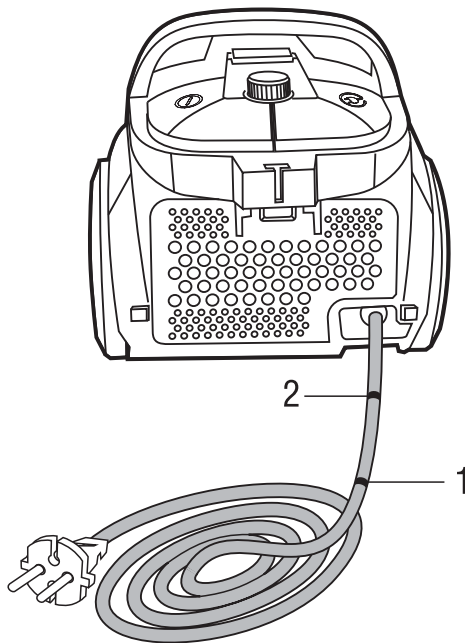
**ВАЖНО!** Перед очисткой убедитесь, что выбранные вами насадки/щеточки подходят для очистки вашего напольного покрытия, мебели и т. д.

- Щелевая насадка используется для очистки углов, щелей и других труднодоступных мест.
- Комбинированная щетка используется для очистки пола и ковра.
- Насадка для мебели используется для очистки ковров, обивки, мебели и т.п.

5. Когда все аксессуары на месте, отрегулируйте длину шнура питания.

Для увеличения длины шнура питания придерживайте пылесос за корпус и тяните за шнур питания. Желтая отметка (1) на шнуре питания показывает идеальную длину шнура питания. Не тяните за шнур питания дальше красной отметки (2).

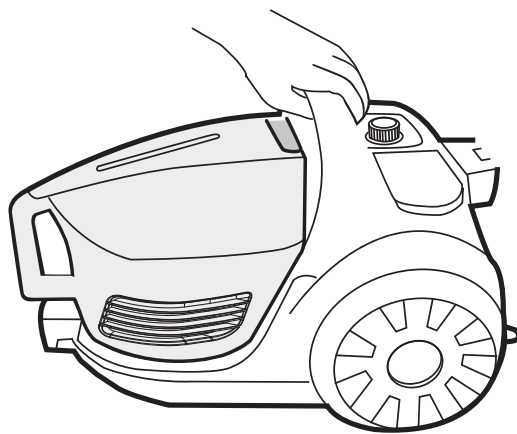
Для уменьшения длины шнура питания нажмите кнопку для сматывания шнура питания одной рукой и слегка придерживайте шнур питания другой.



### Эксплуатация

1. Вставьте вилку шнура питания в розетку электросети.
2. Нажмите кнопку включения/выключения устройства, расположенную на корпусе пылесоса.
3. Чтобы отрегулировать мощность пылесоса, поворачивайте регулятор мощности.

**Примечание:** для переноски пылесоса из одной комнаты в другую используйте ручку для переноски на корпусе пылесоса



**ВАЖНО!** После использования всегда отключайте пылесос от электросети и до конца сматывайте шнур питания.

#### Защитные функции двигателя:

Прибор оснащен системой защиты от перегрева, которая автоматически блокирует подачу питания двигателю при его перегревании.

Если сработала система защиты от перегрева, немедленно выключите прибор, извлеките вилку шнура питания из розетки электросети и дайте прибору остыть.

Очистите прибор от мусора, который может мешать забору воздуха. При необходимости прочистите или замените фильтры.

По истечении 30 мин, необходимых для охлаждения двигателя, снова включите прибор и проверьте, отключилась ли блокировка двигателя.

**ОЧИСТКА И ХРАНЕНИЕ**

**ВНИМАНИЕ!** Перед каждой очисткой или техническим обслуживанием вынимайте вилку шнура питания из розетки электросети.

**Никогда не погружайте пылесос (корпус) или шнур питания в воду или в любую другую жидкость.**

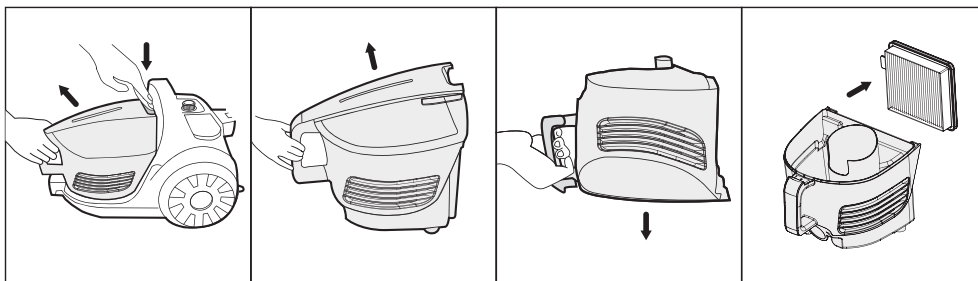
**Примечание:** не используйте масло, уксус, моющие средства или все летучие вещества при очистке.

- Корпус прибора рекомендуется протирать влажной тканью.
- Прибор храните в сухом и прохладном месте, недоступном для детей.

**ВАЖНО!** Всегда храните пылесос в горизонтальном или вертикальном положении в собранном виде или в потребительской упаковке.

**Очистка контейнера для сбора пыли и предмоторного фильтра**

1. Надавите на кнопку для отсоединения контейнера для сбора пыли и потяните отсек для сбора пыли за ручку в направлении вверх.
2. Снимите крышку контейнера как показано на рисунке.
3. Достаньте предмоторный фильтр и очистите содержимое контейнера для сбора пыли.
4. Промойте контейнер и просушите.
5. Предмоторный фильтр промойте фильтр в тёплой воде (макс. 40°C) и просушите.



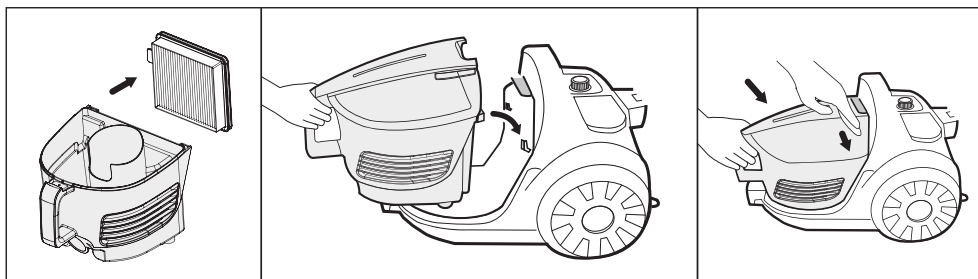
**ВАЖНО!** Примечание: для лучшей работы пылесоса, чистите контейнер для сбора пыли после каждого использования пылесоса. Не забывайте периодически проверять и чистить предмоторный фильтр.

**Перед сборкой убедитесь, что все части полностью просохли!**

**Не вставляйте мокрые фильтры и детали в пылесос!**

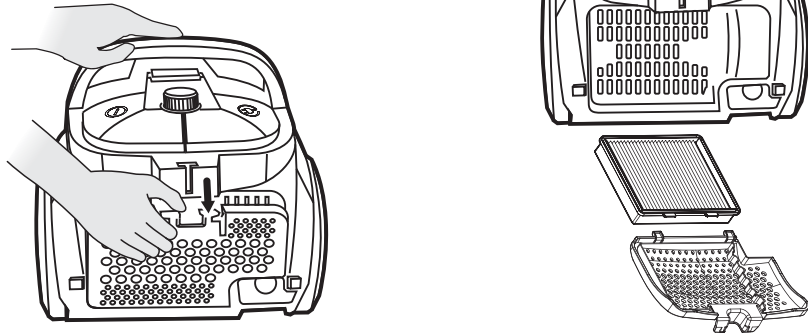
**Сборка контейнера для сбора пыли.**

1. Вставьте предмоторный фильтр в контейнер для сбора пыли.
2. Контейнер без крышки вставьте в пылесос. Убедитесь, что элементы крепления на контейнере для сбора пыли попали в пазы на корпусе пылесоса.
3. Наденьте крышку на контейнер для сбора пыли, как показано на рисунке ниже (сначала совмещаем крышку с местом где ручка контейнера, потом надавливаем на крышку и слышим щелчок)



**Очистка фильтра выходного воздуха.**

1. Снимите крышку и извлеките фильтр, как показано на рисунке.
2. Промойте фильтр в тёплой воде (макс. 40°C).
3. Перед сборкой убедитесь, что все части полностью просохли.

**ВНИМАНИЕ! Не вставляйте влажные фильтры в пылесос!**

**Примечание:** материалы фильтров в пылесосе со временем становятся грязными. Если они слишком загрязнены, то всасывание не будет 100%. В таком случае мы предлагаем удалить фильтр, затем прочистить его и дать высохнуть в течение как минимум 24 часов до полного высыхания путем проветривания вдали от источников огня или объектов с высокими температурами. Затем установите фильтр обратно в пылесос. Это необходимо делать минимум один раз в шесть месяцев.

**ВНИМАНИЕ! Не вставляйте влажные фильтры в пылесос!**

**Примечание:** все фильтры должны регулярно проверяться на предмет повреждений, желательно после каждой уборки. Фильтры должны быть немедленно заменены, если они повреждены. Всегда отключайте пылесос от электросети при проверке фильтров.

**ВАЖНО! Никогда не используйте пылесос, предварительно не установив все фильтры.**

**ВНИМАНИЕ!** Вентиляционные отверстия должны быть открытыми, свободными от каких-либо препятствий. В противном случае двигатель будет перегреваться и может быть поврежден.

### УСТРАНЕНИЕ НЕИСПРАВНОСТЕЙ

| Проблема                  | Причина   | Устранение   |
|---------------------------|---|--|
| Пылесос не включается     | <ol style="list-style-type: none"> <li>1. Прибор не подключен к электросети.</li> <li>2. Отсутствует электричество.</li> <li>3. Не нажата кнопка включения/выключения.</li> <li>4. Сработал предохранитель от перегрева мотора.</li> <li>5. Сгорел предохранитель.</li> </ol> | <ol style="list-style-type: none"> <li>1. Подключите прибор к электросети.</li> <li>2. Проверьте предохранитель или выключатель.</li> <li>3. Нажмите кнопку включения/выключения.</li> <li>4. Выключите пылесос и отключите его от электросети. Подождите один час, прежде чем включать пылесос снова.</li> <li>5. Обратитесь в сервисный центр для замены.</li> </ol> |
| Пылесос плохо всасывает   | <ol style="list-style-type: none"> <li>1. Неправильно установлен отсек для сбора пыли.</li> <li>2. Отсек для сбора пыли переполнен или заблокирован.</li> <li>3. Фильтры засорены.</li> </ol>   | <ol style="list-style-type: none"> <li>1. Перечитайте раздел «ОЧИСТКА И ХРАНЕНИЕ» данного руководства по эксплуатации.</li> <li>2. Очистите отсек для сбора пыли.</li> <li>3. Достаньте фильтры, очистите их и поставьте на место в соответствии с разделом «ОЧИСТКА И ХРАНЕНИЕ» данного руководства по эксплуатации.</li> </ol>                                       |
| Из пылесоса вылетает пыль | <ol style="list-style-type: none"> <li>1. Отсек для сбора пыли переполнен или заблокирован.</li> <li>2. Неправильно установлен отсек для сбора пыли.</li> <li>3. Фильтры засорены или установлены неправильно.</li> </ol>   | <ol style="list-style-type: none"> <li>1. Очистите отсек для сбора пыли.</li> <li>2. Перечитайте раздел «ОЧИСТКА И ХРАНЕНИЕ» данного руководства по эксплуатации.</li> <li>3. Достаньте фильтры, очистите их и поставьте на место в соответствии с разделом «ОЧИСТКА И ХРАНЕНИЕ» данного руководства по эксплуатации.</li> </ol>                                       |

### **ТЕХНИЧЕСКОЕ ОБСЛУЖИВАНИЕ**

Срок службы пылесоса – 5 лет с даты продажи. В течение этого времени изготовитель обеспечивает потребителю возможность использования товара по назначению, а также выпуск и поставку запасных частей в торговые и ремонтные организации.

#### **Ремонт у лиц, не имеющих специального разрешения, запрещен!**

За эксплуатацию пылесоса по истечении срока службы ответственность несет потребитель.

Производитель (поставщик) не несет ответственности за все повреждения, вызванные неправильным использованием прибора или в случае его подделки.

### **ГАРАНТИИ ИЗГОТОВИТЕЛЯ**

Гарантийные обязательства на пылесос изложены в гарантийном талоне.

Срок хранения до момента реализации не ограничен.

### **ПЕРЕЧЕНЬ РАБОТ, ВЫПОЛНЯЕМЫХ ПРИ ПРОДАЖЕ ПЫЛЕСОСА**

1. Распаковать пылесос, проверив целостность упаковки.
2. Проверить комплектность пылесоса.
3. Проверить правильность заполнения гарантийных документов: сверить номер пылесоса с номером, указанным в гарантийном талоне.
4. Подключить пылесос к электросети.
5. Проверить работоспособность пылесоса в соответствии с Руководством по эксплуатации.
6. Заpackовать пылесос.

**Выполнение этих работ подтверждается подписью продавца (исполнителя) в гарантийном талоне и ремонтом не считается.**

### **УКАЗАНИЕ ПО УТИЛИЗАЦИИ**

Устройство включает в себя электрические и электронные компоненты и не пригодно для утилизации вместе с бытовым мусором. **Обязательно учитывайте действующее государственное и местное законодательство. При этом выполняйте требования новой директивы WEEE (об утилизации электрического и электронного оборудования).**



| Город                          | Адрес   | Фирма                 | Телефон  |
|--------------------------------|---|-----------------------|--|
| <b>Брестская область</b>       |   |                       |  |
| Брест                          | ул. Гоголя, 82  | ОДО "Лебедь"          | (8-0162) 21-37-06, (8-0162) 23-73-33,<br>(8-029) 724-79-28                   |
| Брест                          | пр-т Машерова, 17А  | ООО "Золак"           | (8-0162) 51-12-12, (8-033) 318-69-39   |
| Береза                         | ул. Свердлова, 62   | ООО "Техно-Запад"     | (8-01643) 2-11-31, (8-029) 226-13-31   |
| Пинск                          | ул. Первомайская, 10  | ИП Балюк И.В.         | (8-0165) 31-13-64, (8-029) 612-05-13   |
| Барановичи                     | ул. Кирова, 56/а  | ИП Рацкевич В.Э.      | (8-0163) 63-35-02, (8-029) 793-51-58   |
| Иваново                        | ул. Первомайская, 1   | ООО "БонСЛАВтрейд"    | (8-01652) 2-13-22, (8-033) 640-17-15   |
| <b>Витебская область</b>       |   |                       |  |
| Витебск                        | ул. Бровки, 50/1  | УЧРП "Р-плюс"         | (8-0212) 51-77-77  |
| Полоцк                         | ул. Октябрьская, 3  | ООО "Колибриклимат"   | (8-0214) 49-28-35, (8-029) 519-45-47<br>(8-029) 119-45-47                    |
| <b>Гродненская область</b>     |   |                       |  |
| Гродно                         | ул. Горького, 72-207  | ЧСУП "Салби-плюс"     | (8-0152) 55-30-99, (8-033) 621-79-99   |
| Лида                           | бульвар Гедемина, 3   | ЧУП "ПрофиТехСервис"  | (8-01545) 4-48-06, (8-029) 171-01-01<br>(8-029) 8-801-801                    |
| <b>Гомельская область</b>      |   |                       |  |
| Гомель                         | ул. Гагарина, 20, ул. Советская, 119                                | ЧП "Техносити"        | (8-0232) 20-20-30, (8-029) 651-90-71<br>(8-0232) 30-90-90, (8-029) 357-15-48 |
| Жлобин                         | ул. Речная, 1Г  | ЧУП "Империя сервиса" | (8-02334) 5-11-15, (8-029) 663-60-11<br>(8-044) 750-58-55                    |
| Речица                         | ул. Строителей, 14  | ИП Головаченко В.И.   | (8-02340) 9-56-20, (8-029) 686-97-07   |
| <b>Минск и Минская область</b> |   |                       |  |
| Минск                          | ул. Тимирязева, 65Б (здание паркинга, вход со двора, красная дверь) | ООО "АдимаксСервис"   | (8-017) 397-79-94, (8-044) 596-06-07   |
| Молодечно                      | ул. Б. Хмельницкого, 3  | ООО "ТВ Стандарт"     | (8-01767) 7-17-85, (8-025) 517-59-85   |
| <b>Могилевская область</b>     |   |                       |  |
| Могилев                        | ул. Якубовского, 23   | ООО "Элси Могилев"    | (8-0222) 33-00-88, (8-029) 189-13-50<br>(8-029) 740-07-52                    |

# HOLT

Спрашивайте в магазинах вашего города



Кофемолка  
HOLT HT-CGR-003



Чайник  
HOLT HT-KT-020 белый, черный



Кофеварка  
HOLT HT-CM-006



Блендер  
HOLT HT-BL-008



Кухонный комбайн  
HOLT HT-FP-004



Утюг  
HOLT HT-IR-003



Фен  
HOLT HT-HD-006



Весы настольные  
HOLT HT-BS-010



Машинка для стрижки  
HOLT HT-TR-001

# HOLT

Importeur nach Deutschland: ALLCATA GmbH & Co. KG  
Adresse: Maysweg 10 C, 47918 Tönisvorst, Deutschland  
fon: +49 2151 61 666 01  
mail: info@allcata.de

Importer to Lithuania: JSC „Krona LT“  
Primary State Registration Number (INN): 304177570  
VAT code: Lt100009963613  
Address: Klaipėdos distr. munic., Sudmantu vill. Palangos road. 2. LT-96327

Импортер в Республику Беларусь: ООО "Адимастрейд"  
Адрес: Республика Беларусь, г. Минск, ул. Тимирязева, 65а - 307  
Изготовитель: "SUZHOU EUP ELECTRIC CO., LTD"  
Адрес: 90 JIN SHAN ROAD, NEW DISTRICT, SUZHOU 215011, PRC  
Срок службы: 5 лет  
Телефон сервисной службы: (8-017) 397-79-94

Изготовлено / Manufactured / Hergestellt von:

