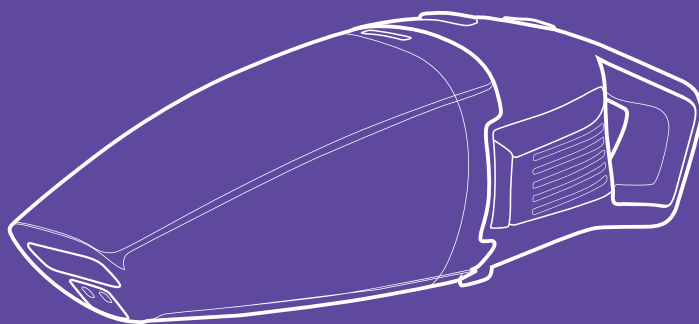


**Пыль будет
как ручная!**



**Ручной пылесос
КТ-557**

Если у вас возникнут трудности с использованием нашей техники, перед обращением в магазин просим позвонить на горячую линию Kitfort:

8-800-775-56-87

(пн-пт с 9:30 до 17:30 по московскому времени)

info@kitfort.ru

Мы расскажем про особенности работы прибора и проконсультируем по любым другим вопросам

Содержание

Общие сведения.....	4
Комплектация	4
Устройство ручного пылесоса.....	5
Подготовка к работе и использование.....	5
Чистка и обслуживание пылесоса	9
Уход и хранение.....	11
Устранение неполадок	11
Технические характеристики	13
Меры предосторожности.....	14

Общие сведения

Ручной беспроводной пылесос КТ-557 поможет вам очистить любые загрязнения в доме, салоне автомобиля и любых других местах. Он позволит вам качественно очистить мягкую мебель, чемодан или сумку, собрать пролитую жидкость или мусор из труднодоступных мест.

Пылесос имеет две скорости работы. Турбощетка с высокой скоростью вращения вычистит любые ворсистые материалы от пыли, прилипшей шерсти, волос и ниток. Длинная узкая насадка со съемной ворсовой щеткой поможет вам вычистить самые труднодоступные места, а силиконовая насадка отлично подходит для сбора жидкости. Литий-ионный аккумулятор обеспечивает высокую мощность и длительное время работы до 30 минут. КТ-557 станет вашим главным помощником в уборке.

Подсветка на корпусе пылесоса позволяет контролировать процесс уборки в малоосвещенных местах.

Трехуровневая фильтрация

Пылесос оборудован современной трехуровневой системой фильтрации.

Первый уровень это циклонный фильтр, который отсеивает наиболее тяжелые или объемные загрязнения, попавшие в пылесборник. Принцип работы циклонного фильтра состоит в закрученном воздушном потоке, при котором мусор в нижней части пылесборника двигается по кругу и не блокирует фильтры тонкой и грубой очистки. Ведь если в пылесборник попадет лист от растения и, затягиваемый потоком воздуха, прилипнет к фильтру грубой очистки, то общий поток воздуха значительно снизится.

Фильтр грубой очистки состоит из пластика с отверстиями диаметром 1–2 мм. Он предназначен для отсеивания более мелких частиц мусора, которые уже не захватываются потоком воздуха циклонного фильтра и засасываются турбиной пылесоса. Благодаря фильтру грубой очистки эти частицы не попадают на фильтр тонкой очистки и не блокируют его.

Фильтр тонкой очистки служит для последнего уровня фильтрации перед турбиной пылесоса. Он останавливает самые мельчайшие частички пыли, чтобы они не попали внутрь пылесоса. Фильтр тонкой очистки состоит из целлюлозы и имеет по всей площади поверхности мельчайшие отверстия для всасывания воздуха турбиной пылесоса.

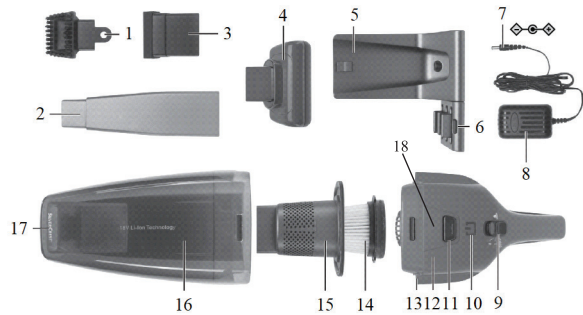
Комплектация

1. Ручной пылесос с установленным пылесборником и фильтрами — 1 шт.
2. Блок питания — 1 шт.
3. Турбощетка — 1 шт.
4. База для зарядки — 1 шт.
5. Подставка для насадок — 1 шт.
6. Узкая насадка — 1 шт.
7. Ворсовая щетка — 1 шт.
8. Силиконовая насадка — 1 шт.
9. Комплект крепежа — 1 шт.
10. Руководство по эксплуатации — 1 шт.
11. Коллекционный магнит — 1 шт.*

*опционально.

Устройство ручного пылесоса

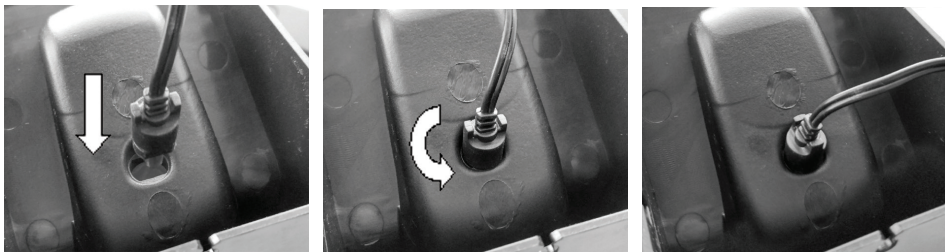
- 1 — Ворсовая щетка
- 2 — Узкая насадка
- 3 — Силиконовая насадка для всасывания жидкости
- 4 — Турбощетка
- 5 — База для зарядки
- 6 — Подставка для насадок
- 7 — Штекер блока питания
- 8 — Блок питания
- 9 — Кнопка включения
- 10 — Индикатор
- 11 — Кнопка фиксатора пылесборника
- 12 — Корпус пылесоса (моторный блок)
- 13 — Место установки пылесборника
- 14 — Фильтр тонкой очистки
- 15 — Фильтр грубой очистки
- 16 — Пылесборник
- 17 — Всасывающее отверстие
- 18 — Подсветка



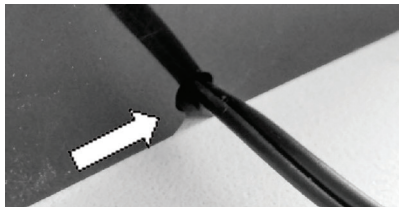
Подготовка к работе и использование

Сборка базы

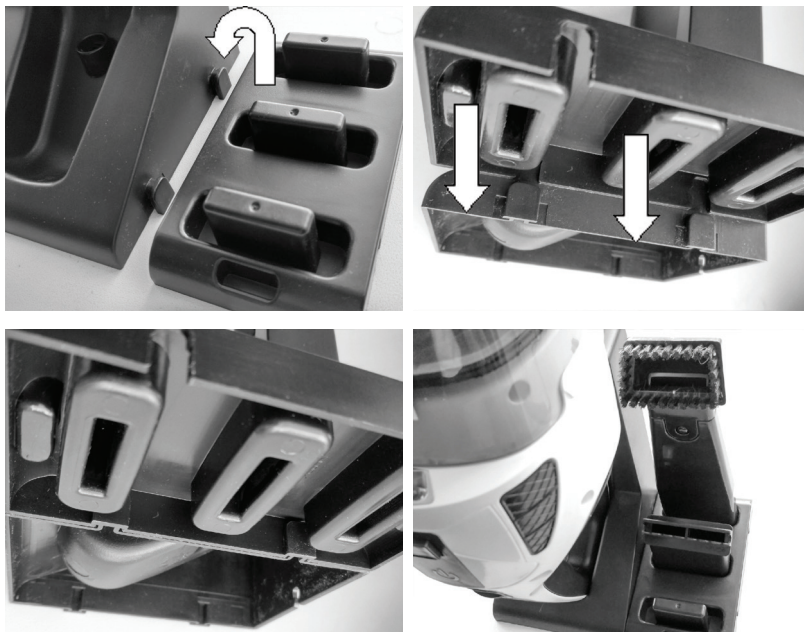
Для того чтобы пылесос мог заряжаться при установке на базу, нужно установить штекер блока питания в базу. Вставьте штекер в отверстие на дне базы пылесоса и поверните на 90 градусов как это показано на рисунках. Штекер зафиксируется, и пылесос можно будет устанавливать на базу для зарядки.



После того как вы установили штекер блока питания в базу, проденьте шнур питания в вырез на задней части базы как показано на рисунке.



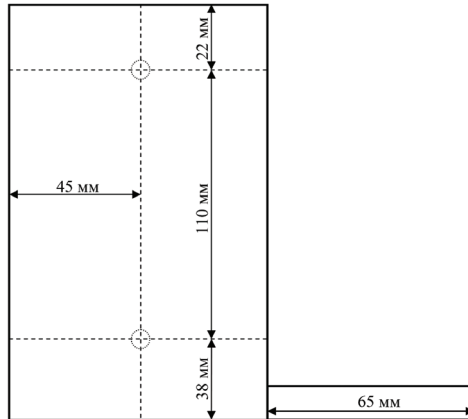
Для удобного хранения насадок есть специальная подставка, которая крепится к базе пылесоса. Для того чтобы закрепить подставку для насадок совместите направляющие на базе с вырезами на подставке и опустите подставку вниз как показано на рисунке.



Примечание. Подставку с насадками можно установить с обеих сторон базы. Подставка будет держаться как при настольном хранении базы, так и при закреплении базы на стену. Подставка с насадками держится на базе пылесоса под собственным весом, поэтому при вытаскивании и установке на нее насадок, придерживайте ее одной рукой чтобы она не выпала. Насадки на подставку надеваются без дополнительного усилия и не имеют никакого фиксирующего механизма.

Установка базы на стену

Расстояние между крепежными отверстиями равняется 110 мм. Ширина базы 90 мм, отверстия располагаются ровно по центральной вертикальной оси. Высота базы 170 мм. Ширина присоединяемой подставки для насадок 65 мм.



Есть простой способ разметки отверстий под крепления на стене. Приложите лист бумаги на сторону базы с отверстиями для крепления. Проткните отверстия карандашом. Затем возьмите этот лист и приложите к стене. В тех местах, где вы проткнули лист, будут находиться крепежные отверстия базы. Разметьте эти отверстия на стене и установите там крепежные шурупы. Вместо бумаги можно использовать бумажный скотч, тогда в момент разметки вам не нужно будет ничего держать, вы сможете просто приклеить скотч с отверстиями на стену.

Примечание. Помните, вес устройства с насадками составляет 1,6 кг. Поэтому не используйте в качестве крепежа гвозди, со временем они могут выпасть, тогда устройство упадет и повредится. Лучше использовать саморезы, болты или шурупы. Не вкручивайте шурупы напрямую в гипсокартон или любые тонкие стеновые панели. Для крепежа устройства к стене лучше использовать анкеры для конкретного материала вашей стены, иначе устройство может упасть и повредиться.

Зарядка аккумулятора

Перед первым использованием пылесоса зарядите аккумулятор. Закрепите базу для подзарядки на стене двумя шурупами или поставьте базу на сухую, ровную, устойчивую, горизонтальную поверхность. Установите пылесос на базу ручкой вниз. Крючок на базе должен попасть в прорезь на корпусе пылесоса. Подключите блок питания к розетке. Когда начнется процесс зарядки, индикатор на корпусе пылесоса начнет мигать красным светом. Когда индикатор начнет гореть постоянным зеленым светом — зарядка завершена.

Обычное время зарядки аккумулятора составляет 4–5 часов. Вы можете заряжать аккумулятор с любым уровнем разряженности. Перед зарядкой не требуется предварительной полной разрядки аккумулятора.

Отключайте блок питания от сети, если вы не используете его длительное время, а также когда зарядка аккумулятора завершена.

Вы можете заряжать пылесос напрямую от блока питания без базы. Для этого вставьте штекер блока питания в пылесос и подключите блок питания к сети.

Внимание! Не храните пылесос с полностью разряженным аккумулятором, так как аккумулятор может испортиться. В результате хранения аккумулятора в разряженном состоянии может значительно уменьшится емкость аккумулятора и, как следствие, время работы пылесоса. В крайних случаях аккумулятор может полностью выйти из строя и перестать заряжаться.

Внимание! Запрещается заряжать аккумулятор при температуре ниже +5 °С. Температура окружающей среды не должна превышать +50 °С.

Включение

Проверьте, что фильтры и пылесборник установлены правильно. Всасывающее отверстие должно быть открытым и свободным от мусора. В противном случае двигатель будет перегреваться и может выйти из строя.

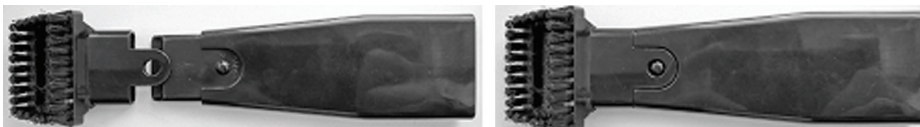
Включите пылесос, сдвинув кнопку включения вперед на один шаг и приступайте к уборке. Для увеличения мощности сдвиньте кнопку вперед еще на один шаг, до упора. Для выключения пылесоса сдвиньте кнопку включения до упора назад.

Примечание. При включении пылесоса с турбощеткой проверьте, начала ли она вращаться. Если турбощетка не вращается, то она застряла. Немедленно выключите пылесос. Выньте турбощетку и очистите ее от загрязнений в соответствии с главой «Чистка и обслуживание». Если продолжить работу с застрявшей турбощеткой, то мотор турбощеточки может перегреться и выйти из строя.

Сухая уборка

Вы можете использовать пылесос без насадок для всасывания рассыпанных крошек, песка, круп, пыли с гладких поверхностей. Для уборки труднодоступных мест используйте узкую насадку. Вставьте ее во всасывающее отверстие пылесоса и немного надавите для фиксации.

При уборке ворсовых поверхностей или ткани используйте турбощетку. Вставьте ее во всасывающее отверстие и надавите, чтобы между пылесборником и корпусом турбощеточки не оставалось зазора. Турбощетка включится при включении пылесоса. Высокая скорость вращения турбощеточки, а также ее жесткость позволят вычистить большинство загрязнений из ворсовых или тканевых покрытий. Для уборки труднодоступных мест используйте узкую насадку с ворсовой щеткой. Наденьте на узкую насадку ворсовую щетку, совместив петлю на ворсовой щетке с выступом на узкой насадке.



Всасывание жидкости

Для сбора жидкости используйте силиконовую насадку. При всасывании жидкости держите пылесос в вертикальном положении, при этом всасывающее отверстие должно быть обращено вниз. Если пылесос наклонить, то жидкость может вылиться или попасть в моторный отсек и пылесос выйдет из строя.

Внимание! Не используйте пылесос для всасывания любых жидкостей, кроме холодной воды. Не превышайте уровень МАХ при всасывании жидкости. Уровень измеряется, когда пылесос повернут всасывающим отверстием вниз.

После окончания работы выключите пылесос, аккуратно снимите контейнер пылесборника (см. главу «Очистка пылесборника») и промойте контейнер и фильтр в теплой воде. Перед сборкой просушите все детали.

Внимание! После всасывания жидкости следует сразу опустошить пылесборник и тщательно просушить. Длительное нахождение влаги в пылесборнике может привести к коррозии внутренних частей и порче пылесоса.

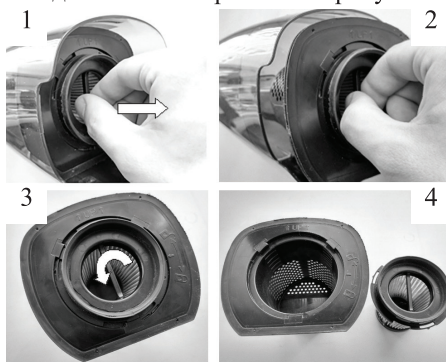
Чистка и обслуживание пылесоса

Корпус пылесоса очищайте мягкой влажной, а затем сухой тряпкой. Не используйте абразивные моющие средства.

Внимание! Не погружайте корпус пылесоса в воду или под струю воды.

Очистка пылесборника

1. Нажмите на кнопку фиксатора и отсоедините пылесборник.
 2. Извлеките блок фильтров, для этого потяните за них как показано на рисунке.
 3. Поверните фильтр тонкой очистки против часовой стрелки и выньте его из фильтра грубой очистки.
 4. Аккуратно вытряхните содержимое пылесборника в мусорное ведро. Если вы собирали жидкость, то вылейте жидкость в раковину.
 5. Очистите все фильтры и пылесборник, при необходимости промойте фильтры и пылесборник чистой теплой водой.
 6. Просушите все детали, установите фильтры и пылесборник на место.
- Последовательность действий отображена на рисунках.



Примечание. Фильтр тонкой очистки не следует мыть в воде после каждой очистки. Достаточно механически вытрясти из него пыль и мусор. Вы можете достать фильтр тонкой очистки и постучать им о край мусорного ведра. Вся пыль и загрязнения упадут в ведро. Для удобной очистки можете использовать ворсовую щетку. Проведите несколько раз ворсовой щеткой по фильтру тонкой очистки так, чтобы ворсинки ворсовой щетки прочищали складки фильтра.

Фильтр тонкой очистки состоит из целлюлозы и при механических воздействиях легко повреждается, а от воды размокает. При промывке фильтра тонкой очистки в воде не трите его щетками или другими инструментами, иначе он может размокнуть и испортиться.

Очистка турбощетки

1. Сдвиньте фиксатор турбощеточки.
2. Возьмите турбощеточку за ворс и извлеките ее из посадочного места.
3. Тщательно снимите с ворса турбощеточки волосы, шерсть, нитки и иные загрязнения. Очистите ось турбощеточки.
4. Очистите подшипник турбощеточки и посадочное место турбощеточки.



После каждой уборки вынимайте и очищайте турбощеточку. Очищайте подшипники турбощеточки и ее посадочное место. Если вовремя не производить очистку турбощеточки и подшипников они могут засориться, и вращение будет происходить с усилием. Это может привести к перегреву и выходу из строя мотора турбощеточки.

Для того чтобы очистить турбощеточку от намотавшейся шерсти, ниток и волос, можно провести острым ножом в специальной канавке чтобы разрезать намотанный мусор, а затем легко убрать. Вы также можете срезать намотанный мусор ножницами с острым концом.



Очистка электрических контактов

Требуется регулярно проводить очистку электрических контактов для того чтобы турбошетка работала без сбоев и периодических отключений во время работы. Протирайте указанные на рисунке электрические контакты спиртовой салфеткой.



Уход и хранение

Храните пылесос в сухом и прохладном месте, недоступном для детей.

Аккумулятор пылесоса литиевый, поэтому лучше хранить пылесос наполовину заряженным во избежание чрезмерной потери емкости. При длительном хранении заряжайте аккумулятор примерно раз в 8–12 месяцев. В противном случае из-за саморазряда аккумулятор может разрядиться ниже минимально допустимого уровня.

Устранение неполадок

Пылесос не работает

Возможная причина	Решение
Аккумулятор разряжен	Зарядите аккумулятор

Пылесос не заряжается

Возможная причина	Решение
Пылесос неправильно установлен на базу	Установите пылесос на базу правильно
Нет питания в розетке	Подключите зарядное устройство к работающей розетке

Слабая сила всасывания

Возможная причина	Решение
Пылесборник переполнен	Очистите пылесборник
Фильтр нуждается в очистке или замене	Снимите фильтр и проверьте силу всасывания. Если без фильтра сила всасывания больше, то проблема в фильтре. Очистите или замените фильтр
Аккумулятор разряжен	Зарядите аккумулятор

Пыль высыпается из пылесоса

Возможная причина	Решение
Всасывающий канал заблокирован	Проверьте всасывающий канал в пылесборнике и в насадках
Пылесборник переполнен	Очистите пылесборник
Пылесборник или фильтр установлены неправильно	Установите пылесборник и фильтр правильно

Посторонний запах из пылесоса при работе

Возможная причина	Решение
Запах может давать пыль, находящаяся в пылесборнике	Очистите пылесборник
Пылесборник поставили на хранение с неочищенным фильтром	Промойте фильтр
Если в пылесос установить влажный фильтр, он может загнить и начать давать посторонний запах	После промывки фильтра полностью высушите его перед установкой
Засосали пахучее вещество	Промойте фильтр и пылесборник

Аккумулятор не держит заряд

Возможная причина	Решение
Аккумулятор исчерпал свой ресурс	Попробуйте разрядить аккумулятор малым током, для этого отключите турбощетку и включите пылесос на малой скорости. Оставьте работать, пока он полностью не разрядится. Полностью зарядите аккумулятор. Повторите 2–3 раза
Аккумулятор исчерпал свой ресурс	Замените аккумулятор

Если ваша ситуация не отображена выше, пишите нам на адрес info@kitfort.ru, приложив фотографии или видеофайлы, фиксирующие вашу проблему. Пришлите также фотографию наклейки с серийным номером, расположенную на дне или на задней части корпуса устройства.

Технические характеристики

1. Блок питания: ~100–240 В, 50/60 Гц / = 22,5 В, 500 мА
2. Аккумулятор: Li-Ion 18,5 В, 2200 мА*ч
3. Мощность: 110 Вт
4. Класс защиты от поражения электрическим током:
 - блока питания: II
 - ручного пылесоса: III
5. Время работы:
 - Низкая скорость: 30 минут
 - Высокая скорость: 20 минут
6. Время зарядки: 4–5 часов
7. Емкость пылесборника:
 - При сухой уборке: 400 мл
 - При сборе жидкостей: 150 мл
8. Уровень шума: <80 дБ
9. Длина шнура блока питания: 1,8 м
10. Размер устройства: 130 × 125 × 430 мм
11. Размер упаковки: 190 × 185 × 465 мм
12. Вес нетто: 1,6 кг
13. Вес брутто: 1,9 кг

Срок службы: 2 года

Срок гарантии: 1 год

Товар сертифицирован



Производитель: Нинбо Юнс Илектрик Эплаенс Ко., Лтд. 26 Чжубэй Вест Роуд, Мачжу Тауэр, Юйяо, Чжэцзян, Китай.



Импортер: ООО «Аэро-Трейд». 197022, г. Санкт-Петербург, Инструментальная ул., д. 3, лит. X, офис 1.

Страна происхождения: Китай.

Уполномоченная организация для принятия претензий на территории РФ: ООО «Аэро-Трейд». 197022, г. Санкт-Петербург, Инструментальная ул., д. 3, лит. X, офис 1.

Горячая линия производителя: 8-800-775-56-87 (пн-пт с 9:30 до 17:30 по московскому времени), info@kitfort.ru

Адреса сервисных центров вы можете узнать у оператора горячей линии или на сайте kitfort.ru

Требуется особая утилизация. Во избежание нанесения вреда окружающей среде необходимо отделить данный объект от обычных отходов и утилизировать его наиболее безопасным способом, например, сдать в специальные места по утилизации.

Месяц и год изготовления указаны на нижней стороне упаковочной коробки.

Производитель имеет право на внесение изменений в дизайн, комплектацию, а также в технические характеристики изделия в ходе совершенствования своей продукции без дополнительного уведомления об этих изменениях.

Условия гарантии

При частом всасывании твердого мусора поверхность пылесборника может стать матовой и непрозрачной из-за постоянного воздействия на пластик острых краев песчинок, мелких камней, круп и т.д. Когда микроцарапин становится много, поверхность кажется матовой. Это нормальное явление и не подлежит замене по гарантии.

Падение силы всасывания из-за засорения пылесборника или фильтров пылесоса не является гарантийным случаем. Очистка пылесборника — это необходимая операция, которую следует проводить регулярно и самостоятельно.

Механическое повреждение корпуса, аксессуаров или составных частей устройства не является гарантийным случаем.

Меры предосторожности

Пожалуйста, внимательно прочтите инструкцию по эксплуатации. Обратите особое внимание на меры предосторожности. Всегда держите инструкцию под рукой.

1. Пылесос предназначен для использования в бытовых условиях и может применяться в квартирах, загородных домах, гостиничных номерах, офисах и других подобных местах для непромышленной и некоммерческой эксплуатации.
2. Используйте пылесос только по назначению и в соответствии с указаниями, изложенными в данном руководстве. Нецелевое использование устройства будет считаться нарушением условий надлежащей эксплуатации.
3. Перед подключением зарядного устройства к электрической розетке убедитесь, что параметры электропитания, указанные на нем, совпадают с параметрами используемого источника питания.
4. Для предотвращения поражения электрическим током не погружайте устройство в воду и другие жидкости.

5. Не используйте зарядное устройство, если шнур питания, вилка или другие его части повреждены. Во избежание поражения электрическим током не разбирайте устройство самостоятельно — для его ремонта обратитесь к квалифицированному специалисту. Помните, неправильная сборка устройства повышает опасность поражения электрическим током при эксплуатации.
6. Детям, людям с ограниченными физическими, сенсорными или умственными способностями, а также лицам, не обладающим достаточными знаниями и опытом, разрешается пользоваться пылесосом только под контролем лиц, ответственных за их безопасность, или после инструктажа по эксплуатации устройства. Не позволяйте детям играть с пылесосом.
7. Контролируйте работу пылесоса, когда рядом находятся дети и домашние животные.
8. Не оставляйте работающий пылесос без присмотра. Выключите его и отключите зарядное устройство от сети, если не используете прибор длительное время или перед проведением обслуживания.
9. Не засасывайте жидкости, кроме воды, угли, окурки и горячую золу, острые предметы, очень мелкую пыль (например, цементную пыль или тонер), легко воспламеняющиеся вещества.
10. Своевременно очищайте фильтр. Помните, что засоренный фильтр уменьшает силу всасывания, что может привести к ухудшению качества уборки. Также при засорении фильтра уменьшается количество прокачиваемого пылесосом воздуха, что может привести к перегреву мотора и выходу его из строя, т.к. мотор охлаждается прокачиваемым через пылесос воздухом.
11. Не пытайтесь обойти блокировку включения устройства.
12. Не допускайте падения пылесоса и не подвергайте его ударам.
13. Храните устройство в недоступных детям местах.
14. Используйте только предлагаемые производителем аксессуары. Использование иных дополнительных принадлежностей может привести к поломке устройства или получению травм.
15. Не засасывайте пылесосом горячие или дымящиеся предметы такие как, например, сигареты, спички или горячий пепел.
16. Не используйте пылесос без установленных фильтров.
17. Перед использованием пылесоса освободите рабочую поверхность от разбросанных вещей и шнуров, которые может засосать пылесос.
18. Держите всасывающее отверстие подальше от лица, тела и свободно висящих частей одежды.
19. Перед началом уборки обязательно удалите крупные или острые предметы, которые могут повредить блок фильтров.
20. При повреждении шнура питания его следует заменить специальным шнуром или комплектом, полученным у изготовителя или сервисной службы.
21. Если из корпуса устройства вытекает вода, прибором пользоваться нельзя.



Всегда что-то новенькое!

Kitfort — современный и креативный бренд, который предлагает покупателям не только качественные товары по выгодной цене, но и радует подарками, конкурсами и живым интерактивом! Тысячи пользователей следят за нашими обновлениями и розыгрышами в социальных сетях. Присоединяйтесь к нам и вы!

Приветствуем вас в нашей группе «ВКонтакте»! Каждую неделю мы разыгрываем там десятки призов бытовой техники Kitfort. Участвуйте в морских боях, лотереях, творческих конкурсах и делайте репосты. Адрес группы: vk.com/kitfort

Если вы любите смотреть видео, введите в поиске YouTube: «Kitfort Show» и наслаждайтесь веселыми скетчами на нашем канале. В каждом новом выпуске мы разыгрываем самые популярные товары и новинки компании за комментарии от подписчиков. А содержание видеороликов заставит вас от души посмеяться и стать нашим другом и ценителем того, что мы делаем.

Подписывайтесь и будьте в деле вместе с Kitfort!

info@kitfort.ru

8-800-775-56-87